

Bitidningen

GÖTEBORG

PLATSEN

FÖR NYA

MÖTEN



100-ÅRIGE JOHN
FIRAR 80 ÅR
SOM BIODLARE

SVERIGES BIDLARES RIKSFÖRBUND
BIODLARNAS



Joel Svenssons Vaxfabrik

www.joelvax.se | 0431-430055 | info@joelvax.se



På bilden visas den nya bottnen.
Priser inkl. moms, exkl. frakt.

I KUPFEST INGÅR:

ART. NR.	NAMN	ANTAL
10-C	Botten	1
10-B	Låda	2
10-A	Tak	1
34	Ram	20
16N	Spärgaller	1
44C	Täckskiva	1

Artikel nr. är för Lågnormal.
Finns i formaten: Lågnormal, HLS
samt 3 / 4 Langstroth.

KUPFEST VECKA 5-10

PRIS: 1095 :-

100 :- TILLKOMMER FÖR NYA BOTTNEN



**NY SLUNGA
TILL
SÄSONGEN?**



		PRIS
134LM	Honungsslunga, 4-r Lågnormal, motordriven	5 395
134LDM	Honungsslunga, 4-r Dadant, motordriven	5 495

		PRIS
134LH	Honungsslunga, 4-r Lågnormal, handdriven	3 750
133LDH	Honungsslunga, 3-r Dadant, handdriven	3 750



- 4 Nytt EU-projekt
- 6 Året i Bigården
- 8 VSH andra sommaren
- 10 NBBC och Apiscandia i Göteborg
- 13 Nytt samarbete med LRF
- 14 John, 100-årig biodlare
- 19 Högt tryck på utbildningar
- 22 Jordbruksverkets nya regler
- 24 Från halm till träramar
- 26 Bihälsa: Kan ge nya metoder
- 28 Krönika
- 29 Almanackan, vi minns
- 30 Marknaden
- 31 Kontakt
- 32 Bibutiken

Redaktör: Mia Karlsvärd
E-post: mia.karlsvard@biodlarna.se
Ansvarig utgivare: Förbundsordförande
Monica Selling,
E-post: monica.selling@biodlarna.se

Bitidningen ges ut i 12 nummer årligen, varav två nr är dubbelnummer. Tidningen utkommer strax före aktuell månad.

Material- och annonsinformation: Se sidan 31.

Nästa manusstopp: den 1 mars, alltid en månad före utgivningsdagen.

Tryck: Lenanders Grafiska AB.
Trycks på miljövänligt svenskt papper, G-Print från Arctic Paper, Grycksbo. ISSN 0006-3886



Läs mer på: www.biodlarna.se

En bättre värld

När jag skriver dessa rader är vi snart inne på andra månaden av det nya året och det är dags att vända blad och se framåt mot ett nytt år. Som alltid infinner sig frågan om det detta år kommer att bli bättre än det som varit. Inte minst i skenet av de klena resultaten av det nyligen avslutade miljömötet i Polen finns det en stor oro att de rätta besluten inte kommer att fattas innan det är försent att vända den stigande medeltemperaturer. Det är en oro som jag säkert inte är ensam om att bära.

Men hoppet finns på andra platser än i politikens elitdivision, mitt hopp och min tro på att det kommer att lyckas växer sig allt starkare varje gång jag möter er biodlare ute i våra föreningar.

Hos oss finns de som redan har valt att se det viktiga sambandet i naturen, ja, ibland kan man verkligen trötta ut andra bekanta med otroligt detaljrika beskrivningar av blommor eller bin. De som finner glädjen i att vårda andra levande organismer, och givetvis oron för allt som hotar dem. De som finner större glädje i att producera än att konsumera, se bara med vilken stolthet en nybörjare delar ut sin första skörd till vänner och bekanta. Och slutligen alla ni som tycker att det faktiskt är både roligt och viktigt att engagera sig i en förening.

Vi, Sveriges Biodlares Riksförbund, firar i år att vi har lyckats hålla sams i 100 år och att vi fortfarande organiserar i princip alla biodlare i Sverige som tycker det är bra med föreningsliv. Detta hade aldrig gått utan en väl fungerande demokratisk organisation och givetvis en närvaro i hela landet, tack alla ni i föreningarna.

Men givetvis kan inte vi biodlare själva driva det nödvändiga förändringsarbetet, men är vi heller inte ensamma. Överallt möter vi människor som vill se förändring, producera småskaligt, lever lokalt men tänker globalt. Det är reko-ringar, andelsodlingar, gårdshöns, dammodlingar osv.

Ja, allt tycks nu vända, allt som har gått mot storskalighet vänder nu så sakta till att ske i mindre enhet mer lokalt och ofta med resultat att biologisk enfald byts mot biologisk mångfald.

Här har vi givetvis vår biodling en roll att fylla men jag tror också att vi med vår väl fungerande organisation kan fylla en roll som förebild när alla dessa människor ska organisera sig.

En bättre värld är på väg.

INGMAR WAHLSTRÖM

Vice ordförande
förbundsstyrelsen

ingmar.wahlstrom@biodlarna.se





joachim.de.miranda@slu.se

”Den övergripande målsättningen i POSHBEE är att förbättra förutsättningarna i jordbrukslandskapet för friska bin och tillförlitlig och hållbar pollinering.”

Joachim de Miranda, Sveriges lantbruksuniversitet, berättar om Poshbee:s uppdrag att undersöka effekterna av främst växtskyddsmedel på bins hälsa, enskilt och i samverkan med näring och sjukdom.

POSHBEE: Nytt EU-projekt om bin

Forskning omfattar de tre viktigaste växtskyddsmedelskategorierna: insekts-, svamp- och ogräsmedel och genomförs genom övervakning, forskning, teknisk utveckling och modellering. Detta gäller alla bin, inte bara honungsbin.

Projektet fokuserar på två insektspollinerade och biattraktiva grödor, raps och äpple, som representerar två typer av odlingsystem (ettåriga vs fleråriga grödor) med omfattande arealer över hela Europa. Just i blommande grödor är det speciellt utmanande att använda kemiskt växtskydd, eftersom inte bara skadegörare utan även nyttodjur som pollinatörer exponeras för och kan påverkas av medlen, och ge påverkan på skörden.

Syftet med projektet är att få friska bin, stabil pollinering och ett hållbart jordbruk i Europa

Den Europeiska myndigheten för livsmedelssäkerhet (EFSA) har länge arbetat för en stabiliserad, optimerad och ökad pollinering i det europeiska jordbruks-

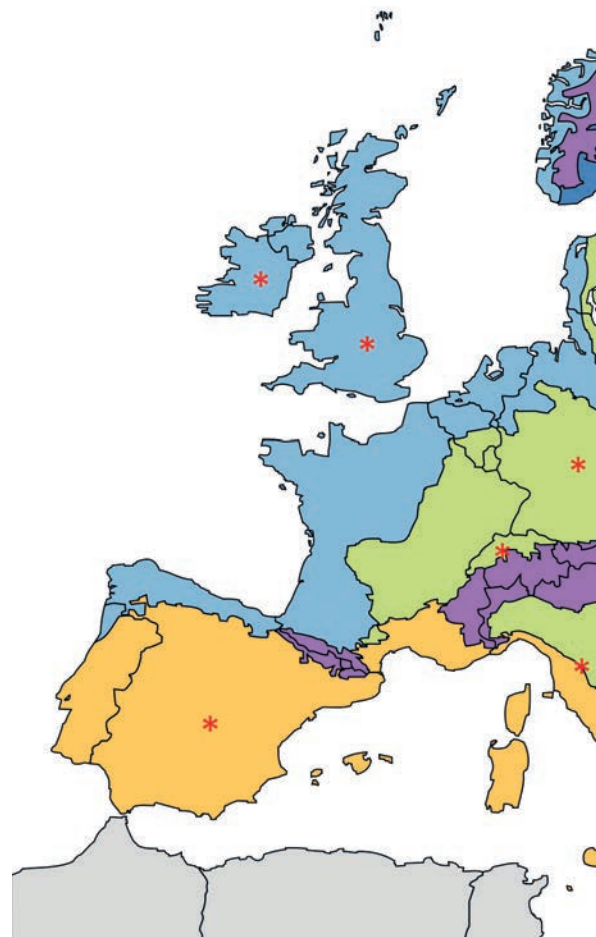
landskapet. Motiveringen är att förbättra livsmedelssäkerhet och jordbrukets hållbarhet gentemot samhällets tendens mot en mer varierad, näringsriktig och växtbaserad föda. Insektbaserad pollinering är en förutsättning för detta.

Bland de verktyg som EFSA har för att uppnå sina mål finns strategiska planer för forskning och utveckling för att utvärdera risker och begränsningar i livsmedelskedjan och att åtgärda dessa. Det har lett till en serie av utlysningar av forskningsmedel till forskning om bin, pollinering och jordbruk.

Sverige har, främst genom SLU och Lunds universitet (LU), deltagit i många av dessa forskningsprojekt. Exempelvis: Alarm, Beeshop, Beedoc, Step, och Smartbees.

De två viktigaste utlysningarna av anslag för forskning om bin/pollinering under 2017 rörde: Bihälsa och kemikalieanvändningen i jordbruket, och förbättring av ekosystemtjänster, vilket även omfattar pollinering.

Återigen var Sverige väl representerat bland de olika grupperna (konsortier)



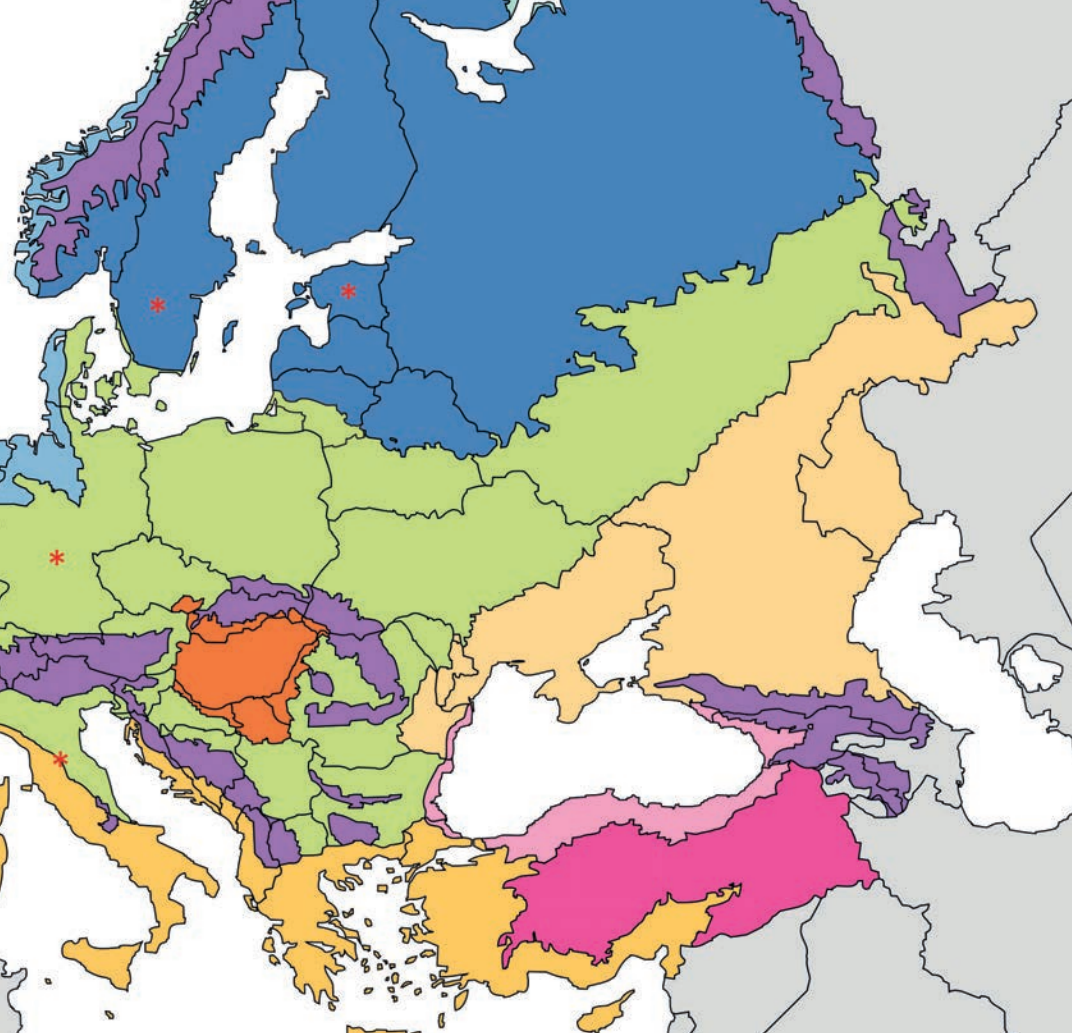
POSHBEEs övervakningsnätverk (WP1) i åtta

som tävlade om anslagen och bland de som vann återfanns Poshbee respektive Ecostack. Vi har även tilldelats forskningsmedel från det svenska forskningsrådet Formas, för att framförallt stärka och utveckla de nationella delarna av Poshbee.

I Poshbee konsortiet ingår 42 samarbetspartners från 14 europeiska länder som ska arbeta tillsammans under fem år.

Ett av de viktigaste nya kraven för europeiska forskningssamarbeten är den så kallade ”Multi-Actor approach”. Det vill säga att forskningskonsortiet sammanställs av ett brett spektrum av aktörer, intressenter och intressen. Som aktivt samarbeta i övervaknings och forskningsprogram och inte minst kunskaps-spridning.

För svensk del representeras akademien av Sveriges lantbruksuniversitet (SLU), biodlarna av Biodlingsföretagarna (BF) och odlarna av Lantbrukarnas riksförbund (LRF). Deltagande länder som Italien, Spanien, Schweiz, Tyskland, Eng-



länder och fyra europeiska biogeografiska zoner.

Biodlarna ser fram emot fler samarbeten

– Jag är helt övertygad om att vi ska vara med och påverka forskningen kring bin. Det finns en stor nyfikenhet att lära sig mer kring bin inom hela medlemskåren, säger Monica Selling förbundsordförande Biodlarna.

Varför är inte någon från Biodlarna (SBR) med som representant i Poshbee?

–Ett enkelt svar är att vi inte har blivit tillfrågade. Tilläggas kan att De Miranda och jag har samtalat om just detta för drygt ett år sedan så hädanefter kommer vi nog inte att missa projekt som Poshbee. Om vi sedan deltar eller inte är en helt annan fråga.

Är det viktigt att vår förening deltar i projekt och samarbeten?

– Ja, det är viktigt. Det är ett av våra viktigaste uppdrag, att på olika sätt bidra till att biodlingen i Sverige utvecklas och att vi tar aktiv del i det arbete som bedrivs för just detta. Vi är den stora biodlarorganisationen i Sverige. Vi spänner över allt från småskalig biodling till näringsbiodling och har dessutom en väl strukturerad organisation i hela landet.

Deltar Biodlarna i andra projekt?

– Biodlarna deltar kontinuerligt i både små och stora projekt. Ett exempel är det nyligen avslutade MSB-projektet som handlade om presumtiva hot mot svensk biodling. Jag vill också tillägga att trots vår vilja att delta i olika projekt så måste vi alltid värdera detta utifrån nyttan för våra medlemmar och svensk biodling men också ta hänsyn till den arbetsinsats som krävs.

– Jag är helt övertygad om att vi kan påverka forskningen kring bin.

UTFRÅGARE: MIA KARLSVÄRD

land, Irland och Estland bidrar med motsvarande "Multi-Actor" representanter från akademien, biodlingen och odlarna, medan andra länder bidrar med deltagare från industri, teknik och media. Hela konsortiet leds av Royal Holloway University London, England.

Var är vi nu?

De första månaderna av projektet har huvudsakligen gått åt till att förbereda de nödvändiga forskningsmaterial och resurser, anställa och träna personal och förbereda administration, kommunikation, regelverk, juridik och finansiering.

Startmötet för projektet hölls i augusti på ANSES högkvarter i Paris, Frankrike. Där fastställdes ramarna för de protokoll som ska användas i de olika WP. Vilka parametrar som ska testas och analyseras, och hur utförandet och samarbetet mellan WPs ska koordineras. Under hösten har arbetet fortsatt för att slutföra dessa protokoll och beslut. Det första, årliga mötet för projektet hade vi nu i januari 2019 i Murcia, Spanien. Där var fokus på att förbereda oss på att vara redo inför

den första fältsäsongen, diagnostik och bioassays (WP1-5).

Poshbee-projektet är uppdelat i arbetspaket. Läs mer om dem på biodlarna.se.

JOACHIM DE MIRANDA
Docent/Associate Professor,
Sveriges lantbruksuniversitet

POSHBEE

finansieras av Horizon 2020 SFS-2016-2017: Sustainable Food Security - Resilient and resource-efficient value chains, grant agreement No 773921. Projektet pågår under 5 år och samlar 42 samarbetspartner från 14 europeiska länder. www.poshbee.eu

LÄS MER OM PROJEKTET

<http://www.poshbee.eu/>

På facebook i gruppen: SLU bee resarch



”När jag nu skriver året i bigården ska jag försöka förklara lite djupare hur jag tänker om biodling och varför man måste försöka tänka som bina. Jag kanske då och då kommer att skriva att bina tänker si, eller bina tänker så.

Reta inte upp er på det, jag vet att bina kanske inte tänker så där väldigt mycket utan agerar utifrån sina instinkter och speciellt utifrån den superorganism som bisamhället är. Men det kan vara lättare att förklara om man ger bina lite mänskliga drag ibland.”

Med örat mot bikupan

Det är fortfarande vinter men det dröjer inte länge förrän våren är här. Därför tycker jag att det är hög tid att jag ger mig tillkänna som årets skribent av ”Året i bigården”.

Många kanske känner igen mig eftersom jag också arbetat åt Bioglarna som rådgivare i biodlingsfrågor, kanske är du en av dem som ringt mig i något ärende.

Jag är ursprungligen från Piteå i Norrbotten, min pappa blev biodlare under min uppväxt, jag gissar att jag var ungefär i 12-årsåldern när han skaffade bin. Jag kan inte säga att jag var så där särskilt intresserad då. Men det blev väl så att det låg nära till hands att börja själv när vi flyttade ut på landet själva, med ca 24 äppelträd på tomten kändes det som att bin var en bra idé. Jag bor utanför Bro, nordväst om Stockholm, i Mälardalen. Omgiven av mestadels skog, åkrar och hästagar.

Jag blev biodlare 2006, och införskaffade samma år material till 12 bisamhällen. Det blev begagnade Free-bee kupor i nyskick. 12-ramars dadant med halvdadant i skattlådorna. Jag har blivit barnsligt för-

tjust i det formatet genom åren och trivs fantastiskt bra med det.

Den största fördelen som jag ser det med att ha 12 ramar dadant som yngelrum är att det gott och väl rymmer drothingens äggläggning. En tolvramars dadant är ganska exakt dubbelt så stor som en tioramars LN-låda, så yngelklotet rymms gott och väl.

Nackdelen är ju att det är svårare att byta till nytt vax i yngelrummet då det fint utbyggda vaxet i skattlådorna är i ett annat format. Sen när vi under åren har utökat vår biodling var det inte helt lätt att hitta det formatet just då så det har även blivit både hel-Langstroth och dadant med 10 ramar och $\frac{3}{4}$ Langstroth i skattlådorna till dessa.

Det är ju inte helt optimalt att ha 4 olika format på ramar och vax, men det har blivit så. Alltid samma format på alla samhällen i samma bigård i vart fall, i vart fall gällande utbigårdarna, så man vet vad man ska packa i bilen när man ger sig iväg.

Jag driver biodlingen tillsammans med min man. Det är jag som är bi-ansvarig och han tar ett större ansvar för

skattning och honungshantering.

Vi brukar övervintra ungefär 30 samhällen fördelat på 5 bigårdar. Att ha för många samhällen i en bigård tycker jag känns betungande, 6 samhällen är ganska lagom och vilket moment jag än tänkt utföra i bigården så brukar det hinnas med.

Nu börjar det alltså bli mars, och snön ligger fortfarande djup på många ställen i vårt avlånga land. Vid den här tiden har jag och bina hunnit pausa från varandra ett tag. Det behövs det också så att man kan längta lite efter dem. Vi har våra bigårdar placerade på ställen där vi tror



En sådan här botten...

att de inte ska falla offer för skadegörelse, men man kan ju aldrig vara helt säker. Händer det något så räknar jag med att få ett telefonsamtal från markägaren.

Det är en omöjlighet att titta till bina varje dag och som sagt var, vi har ju en paus från varandra, de brukar klara vinterrarna alldeles utmärkt utan min inblandning. Men det finns ju alltid andra bi-relaterade saker att ta tag i, tråda ramar och smälta i nytt vax är en vinteraktivitet som man är väldigt tacksam för om man inte smitit ifrån när säsongen drar igång på allvar.

De samhällen jag har stående på tomten slänger jag av naturliga skäl ett getöga på dagligen, där brukar jag reta mig alldeles ohyggligt på de talgoxar som glatt använder mina bisamhällen som foderautomater. Jag kan när jag märker av den skytteltrafiken oftast inte låta bli att hänga över ett bärnät, det känns bra att slippa se den trafiken, förutom att det stör bina så blir det ofta också fula hål i kuporna av deras framfart. Talgoxar är läranktiga små varelser, på gott och ont, så de inser snabbt att deras foderautomat inte längre är tillgänglig.

Jag åker oftast runt någon gång i början av mars och lägger örat mot sidan på bikuporna och bara lyssna att de lever. Är jag säker på att bina har varit ute och rensningsflygit, tar jag en runda och kollar så att ventilationen är ok.

Om det är mycket skit på kuporna kan jag ta det som en liten fingervisning att bina inte tagit sig ut så fort som de har velat, det har blivit lite köbildning där inne, troligtvis för att det ligger mycket döda bin på botten, då brukar jag byta botten.



...känns bra att få utbytt.



Om man ser till att nätet är ordentligt spänt minskas risken för att talgoxar ska fastna i nätet.

Det sätt som jag tycker att jag stör dem minst på är att lägga en ren botten bredvid samhället och försiktigt lyfta över samhället till den rena botten. Sedan hasar jag försiktigt tillbaka samhället på sin rätta plats. De samhällen jag byter botten på får jag en bra uppfattning om hur mycket foder de har kvar, om de känns lite lätta så skriver jag upp det i kupkortet, så att jag vet att jag ska hålla ett öga på det.

De jag inte byter botten på brukar jag ändå lyfta lite i ena änden bara för att försäkra mig att de har ok med foder kvar. Det enklaste sättet att denna årstid mata ett samhälle är för mig att ta från de rika och ge till de fattiga.

Vissa samhällen kan ha så mycket foder att de inom någon månad kan få problem med att rymmas med sin äggläggning, så de tjänar på att bli av med foder, medan andra samhällen snabbt kan svälta ihjäl på grund av för lite foder. Det finns alltid en smittorisk med att föra material från ett samhälle till ett annat, det är jag så klart medveten om och jag skulle inte flytta ramar med utsot på från ett samhälle till ett annat.

Att ett samhälle svälter ihjäl tidig vår är inte kul. Våren 2016 hade mitt abso-

lut starkaste samhälle svultit ihjäl när jag tittade till det den 14 mars, det hade ett stort yngelklot med täckt yngel på 3-4 ramar. Samhället hade dragit ner 24 kg socker hösten innan och ibland undrar jag om det någonsin hade någon paus i sitt ynglande.

Det är bra att invintra starka samhällen men man får vara på sin vakt att de verkligen har tillräckligt med foder för de kan starta sin yngelsättning väldigt tidigt. Det är sorgligt när dessa starka samhällen svälter ihjäl, det ju de samhällena med kapacitet att leverera absolut mest honung och de som oftast används till att göra avläggare av.

Den största orsaken till att bisamhällen stryker med under vintern brukar dock inte vara svält utan varroa (i de delar av landet som varroa finns då givetvis). Jag kommer under följande nummer i detalj försöka förklara hur jag hanterar varroaproblematiken.

I nästa nummer ska jag skriva om vårundersökningen och hur jag arbetar vidare efter den, till dess får vi hålla tummarna för att våra bin har klarat vintern bra.

KARINA TOMTLUND

Nu rekryterar vi inför andra somm

Vi hade som målsättning att sätta upp 20 testbigårdar under år två men kan glädjande konstatera att det blev hela 30 stycken. Möjligheten att testa drottningar är tre ser därmed mycket bra ut.

I början av maj var det åter dags att påbörja insamlingen av biprover till projektets mätning av varroatillväxt. Till skillnad mot året innan som varit mycket kall möttes vi nu av högsommarvärme.

Värmererekord efter värmererekord slogs och bisamhällen som kommit igång tidigt växte nu ofattbart snabbt och på flera håll i södra Sverige noterades stora honungsskordar.

Men torkan slog till snabbt och hårt på många håll och orsakade stora pro-

blem för bina och biodlarna. Rapporter om att drönerslakten var igång kom även de rekordtidigt och vissa parningsstationer stängde flera veckor tidigare än normalt. Detta påverkade projektets möjlighet till inseminering av drottningar och sista odlingsomgången kunde inte slutföras som planerat. Antalet nya drottningar som invintrats stannade därför på 94 stycken vilket är mindre än vad vi hade hoppats på.

Projektet har fortsatt att utbilda fler biodlare i drottningodling och avel. Bland annat genomfördes i januari en utbildningsdag i avel och genetik i Skänninge, denna följdes upp med en kalibreringsdag i Gränna i början på maj där deltagarna diskuterade och genomförde

bedömning av bisamhällen. Projektet genomförde senare under sommaren även en nybörjarkurs i inseminering i Mariefstad. Vi kommer även fortsättningsvis hålla flera utbildningar i ämnet för att säkerställa fortsatt hög kompetens inom det svenska avelsarbetet med bin.

VSH är ett mycket komplext beteende som både är svårt och tidskrävande att med säkerhet mäta. Den ursprungliga beskrivningen av VSH-egenskapen som uppvisas i bisamhället kan beskrivas i tre steg; 1) upptäckten av en varrooangripen cell av ett enskilt bi, 2) cellens avtäckning (detta med stöd av cirka 10 andra arbetsbin) och 3) utrensning av det angripna ynglet. Vi ser i högre utsträckning att utrensningen av ynglet inte alltid sker utan

Biodlingskonferens i Uppsala

Lördagen den 23 mars 2019

Alla är välkomna men programmet riktar sig främst till biodlare, som har minst ett par års erfarenhet. Konferensen finansieras av EU-medel genom det Nationella Honungsprogrammet. Deltagarna betalar endast för fika/lunch, 100 kr. Föreläsningarna är ca 40-50 minuter långa, därefter finns det tid för frågor och diskussioner. Begränsat antal platser, boka därför direkt ditt deltagande!



Foto: Pixabay

Tid:
9.15-16.00

Plats: Vuxenskolan,
Kungsängsgatan 12,
Uppsala.

Anmälan om deltagande
senast 8 mars till via
nätet: [https://
uppsalabiodlare.se/
konferens/](https://uppsalabiodlare.se/konferens/) eller till Eva
Dufva på mobilnummer
072 - 2517581.

Program

Tid	Ämne	Föreläsare
Kl 9.15	Fika och mingel	
Kl 10.00	Nya bishälsöföreskrifterna	Björn Dahlbäck
Kl 11.00	Utbildningsfrågor	Monica Selling
Kl 12.00	Lunch	
Kl 13.00	Kvalitetsarbetet	Ingmar Wahlström
Kl 14.00	Medlemsundersökningen	Monica Selling
Kl 14.45	Fika	
Kl 15.15	Näringsbiodling	Ingmar Wahlström



Sommaren i projektet

att cellen åter täcks av bina efter att den öppnats.

Projektet har testat kompletterande VSH-test under sommaren och förbättrat det flödesschema som använts. Ett nytt utrensningstest som prövats på dokumenterade VSH-samhällen kommer år tre att användas som fortsättning på de screeningstester som tidigare använts. Mekanismerna bakom varroaresistens är komplicerade och mycket avancerade och utgör en rejäl utmaning vid selektion i avelsarbetet.

Bisamhällena har oftast haft för lite kvalster för att kunna testas, därför tillsetts nu kvalster i testsamhällena för att utrensningstesterna ska kunna genomföras.

Vi har år två tvättat 800 nya biprover för att hitta indikationer på VSH-egenskapen. Över 120 VSH-tester har genomförts och det är fortfarande viktigt att poängtera att de drottningar som invintras är avkomor från bisamhällen där vi fått indikationer på någon form av hygieniskt beteende som ännu ej är fastställt.

Vidare tester kommer behövas kommande säsonger för att styrka eventuellt resistensbeteende hos bisamhällena.

2019 blir det tredje och sista året i projektet. En ny projektansökan måste göras till våren för att eventuellt bevilja nya medel.

Vi kommer efter dessa tre åren ha byggt upp ett väl fungerande avelsprogram för varroaresistens.

Nu tar ett mycket viktigt arbete vid. Att



Fortsätter utbilda biodlare i drottningodling och avel. Här ser vi Lars Körvall.

förvalta detta avelsprogram på rätt sätt. Det är av yttersta vikt och mycket viktigt för svensk binäring.

Långsiktigt måste vi öka varroaresistensen utan förlust i honungsskörd och med minimal påverkan på temperament eller försämrade övriga egenskaper.

Vi tar nu även och intensifierar våra internationella kontakter för att vässa vår förmåga ytterligare.

Vi hoppas bland annat på ett återbesök till Sverige av Dr. John Harbo som 1995 avlade fram det första ”VSH-biet

RICHARD JOHANSSON
Projektledare

Biodlingskonferens i Örebro

Lördagen den 24 mars 2019

Alla är välkomna men programmet riktar sig främst till biodlare, som har minst ett par års erfarenhet. Konferensen finansieras av EU-medel genom det Nationella Honungsprogrammet och är gratis för deltagarna, som själva betalar fika och lunch (kaffe, smörgås och lunchbuffé kostar ca 220kr). Föreläsningarna är ca 40 - 50 minuter långa, därefter finns det tid för frågor och diskussioner. Begränsat antal platser, boka därför direkt ditt deltagande!



Foto: Pixabay

Tid:
9.15-16.00

Plats: Scandic Örebro Väst,
Västhagagatan 1B, Örebro.

Anmälan om deltagande
Senast torsdagen 14 mars
till Patrik Wanche,
patrik.wanche@gmail.com,
eller via länken: <https://bit.ly/2RW7yro>, telefon till
Patrik 070-633 63 99.

Program

Tid	Ämne	Föreläsare
Kl 9.15	Fika och mingel	
Kl 10.00	Kvalitetsarbetet	Ingmar Wahlström
Kl 11.00	Utbildningsfrågor	Monica Selling
Kl 12.00	Lunch	
Kl 13.00	Näringsbiodling	Ingmar Wahlström
Kl 14.00	Medlemsundersökningen	Monica Selling
Kl 14.45	Fika	
Kl 15.15	Nya bishälsoföreskrifterna	Björn Dahlbäck



Apiscandia, NBBC, Jordbruksverket med mera. Helgen i Göteborg med flera konferenser, samlade många biodlare från hela Sverige och våra grannländer.



Intresset för biodling har ökat stort, särskilt bland kvinnor och barn. Det har också märkts när fler väljer att gå med som medlemmar i Biodlarna. Det senaste året har vi ökat med 1000 medlemmar. – Jag är inte biodlare, men ska bli det nu, berättar Lisa Wengel från Halmstad när hon pratade med Bo Malmsten från Biodlarna i vår monter på Apiscandia.

Fyra dagar fullspäckade

I år var Biodlarna värd för Nordic Baltic Beekeeping Council. Under två dagar utbyttes erfarenheter mellan vår egen organisation och våra grannländer. Här är några röster.

KNUT ESPEVIG, NORGE



– Det är viktigt att återkommande träffas för att utbyta erfarenheter med andra biodlare.

– Vi får med oss nya kunskaper från de forskare som föreläst. Vi är relativt små organisationer, vi kan öka i styrka med fler samarbeten. Exempelvis genom att utbyta utbildningsmaterial. Nästa år har vi värdskapet för Nordic Baltic Beekeeping Council, det ser vi särskilt

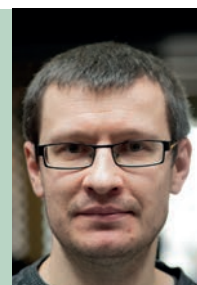
RUNE HAVGAARD SÖRENSEN, DANMARK



– Det här är ett viktigt möte där vi utbyter erfarenheter och får viktigt kunskap från de forskare som föreläste.

– Vi får också haft tid till att utvärdera nationella förhållanden. Det gör att vi tillsammans kan vassa argumenten för att påverka internt. Politiskt och i regelverken i EU.

VALTER BRUSBARDIS, LETTLAND



– Jag har haft förmånen att delta i flera Nordiska Baltiska bi-möten.

– I år hade vi en bra workshop där vi diskuterade hur vi kan lära och utveckla vårt sätt att utbilda både yngre och äldre biodlare. Det visar att det är viktigt att vi tidigt lär ut kunskapen bland unga, om vikten kring pollinering och biodling

– Vi hoppas att Apiscandia ska bli ett arrangemang som vandrar mellan Norge, Danmark och Sverige, säger Staffan Tegebäck i samband med Apiscandias premiär i Göteborg.

För första gången anordnades konferensen Apiscandia. Staffan Tegebäck och Thomas Dahl från Biodlingsföretagarna är de som står för arrangemanget. I samarbete med LRF, Lantmännen, SFO och Svenska bin fyllde de helgen med ett stort antal programpunkter.

Jordbruksverket och SLU deltog också med ett antal föreläsningar. Exemplvis om året som varit och säsongen som snart är i antågande.

– Det är mycket glädjande att vi fått så många intressanta föreläsare, säger Thomas Dahl.

Vad hoppas ni att arrangemanget ska leda till?

– Grundtanken är att höja statusen för biodlingen och synliggöra vår verksamhet i större utsträckning, säger Thomas Dahl. 800 sålda biljetter och många som löste biljetter på plats, det är arrangörerna nöjda med. Över tjugo utställare från



branschen fanns också att besöka.
Vad betyder Apiscandia för branschen?

– Vi har redan förstått att detta är ett



Staffan Tegebäck och Thomas Dahl, Biodlingsföretagarna arrangerade Apiscandia.



bra sätt att samlas och knyta kontakter, säger Staffan Tegebäck.

MIA KARLSVÄRD

av möten och kunskap

I nästa nummer av Bitdningen berättar vi mer om konferensdagarna i Göteborg.

STANISLAV JAS', FINLAND



– Dagarna med möten i NBBC har varit givande.

– Särskilt att vi nu när vi kommer hem kommer kunna diskutera vidare och fortsätta utbyta erfarenheter. Tack vare det forum vi skapat på vår nystartade gemensamma hemsidan.

HANNU LUUKINEN, FINLAND



– Vi ser fram emot att vara värddar för NBBC om några år.

– Det är viktigt för våra organisationer att träffas och för ett par dagar träffa forskare och andra biodlare. Vi får med oss kunskaper hem som vi sedan kan dela med oss till våra medlemmar där hemma.

PIERRE ATTERLING, SVERIGE



– Att träffa biodlare från grannländerna och utbyta erfarenheter har varit mycket givande.

– Särskilt intressant var föreläsningen om mikrober och bakterier. Finlands representanter hade också ett intressant föredrag om fördelningen av EU bidrag.

Inget utrymme för unkna värderingar i våra företag

Om vi vill vara en bransch i framkant och locka till oss den vassaste kompetensen måste vi jobba stenhårt med frågor om jämställdhet och normer, annars riskerar vi att missa många av de bästa. Det gröna näringslivet är en fantastisk bransch med ljusa framtidsutsikter. Det finns stor potential, goda tillväxtpotentialer och vi har en viktig roll i ett hållbart samhälle.

Ivåras tog vi i LRFs Jämställdhetsakademi fram en rapport om #metoo i det gröna näringslivet.

Här finns samlade berättelser från de tre upprop som varit inom vår bransch: #slutavverkat, #skiljagnarnafrånvetet och #visparkarbakut.

Vittnesmålen från skogsnäringen, jordbruket och hästbranschen visar att många kvinnor utsätts för övergrepp, diskriminering, förminskande behandling och trakasserier inom det gröna näringslivet, och även i de organisationer och företag som vi leder.

Detta är upprörande och ett bevis för att vi tyvärr är långt ifrån jämställda.

Vi är alla ledamöter i Jämställdhetsakademin. Vi är högsta ansvariga för våra organisationer och företag inom det gröna näringslivet och helt eniga: den här typen av beteenden är helt oacceptabla.

Dessa farliga, skadliga beteenden och normer måste bort och vi arbetar hårt för det. På våra företag och i våra organisationer så står vi för allas lika värde, respekt och inkludering.

Vi vill ha de bästa och mest kompetenta medarbetarna och förtroendevalda – då ingår det att man i alla lägen står upp för och lever efter dessa grundläggande värderingar.

Det gröna näringslivet är en fantastisk bransch med ljusa framtidsutsikter. Det finns stor potential, goda tillväxtpotentialer och vi har en viktig roll i ett hållbart samhälle.

Vi behöver nya företagare och nya medarbetare – kvinnor och män. Alla behövs för att bygga ett ännu starkare och modernare grönt näringsliv som tar oss in i framtiden.

Men det kostar att ligga på topp. Om vi vill vara en bransch i framkant och locka till oss den vassaste kompetensen måste vi jobba stenhårt med frågor om jämställdhet och normer, annars riskerar vi att missa många av de bästa.

Vi som ingår i LRFs Jämställdhetsakademi fortsätter att jobba med detta. Jämställdhetsakademin har under hösten ordnat en workshop för ledare inom det gröna näringslivet, om hur vi jobbar med frågor i spåren av #metoo och vi fortsätter med att ta fram ett digitalt verktyg om #metoo och jämställdhet, som kan användas i våra olika organisationer.

Alla vi som är ledare på olika sätt har ansvar, för normer och kulturer i våra organisationer. Tillsammans kan vi arbeta för ett jämställt grönt näringsliv!

Sven-Erik Hammar, ordförande Jämställdhetsakademin och vice ordförande LRF

Sasja Beslik, extern ledamot i Jämställdhetsakademin

Hans Börsvik, extern ledamot i Jämställdhetsakademin

Johan Dalén, VD Svensk Mink

Lena Ek, ordförande Södra skogsägarna

Malin Forsbrand, extern ledamot i Jämställdhetsakademin

Carin Holmquist, extern ledamot i Jämställdhetsakademin

Alf Johansson, ordförande valberedningen Arla Foods

Erik Johansson, LRF Ungdomen

Anneli Kihlstrand, VD Sveriges Frö- och Oljeväxtodlare

Per Lindblad, VD Landshypotek Bank

Carina Lundberg Markow, extern ledamot i Jämställdhetsakademin

Pär Lärkeryd, VD Norra Skogsägarna

Maud Olofsson, extern ledamot i Jämställdhetsakademin

Karin Perers, ordförande Mellanskog

Monica Selling, ordförande Biodlarna

Samarbete ska gynna lokala livsmedelsproducenter

Biodlarna har inlett ett helt nytt samarbete med LRF för att tillsammans skapa bättre villkor för lokala företag inom gröna näringar.

– **Vårt mål** är att tillsammans skapa bättre förutsättningar för lokala företag att nå ut med sina närodjade produkter, berättar Bo Malmsten, Biodlarna.

LRF:s förbundsstyrelse har nyligen tagit beslut om att starta branschen: LRF Lokal Mat & dryck.

Som representant för Biodlarna ingår Bo Malmsten i detta nystartade nätverk för småskaliga företag inom förädling av basprodukter i jordbruket.

– Vi hoppas att detta kan bli ett bra samarbete för oss inom småskalig livsmedelsproduktion där vi kan diskutera och påverka frågor som rör oss. Exempelvis förbättrade villkor för lokala producenter, samarbetsformer, skattefrågor och andra organisationsfrågor. Om vi arbetar tillsammans med dessa frågor blir vi en större röst som kan påverka, tror Bo Malmsten.



Biodlarna representeras av Bo Malmsten. Det nystartade nätverket för småskaliga företag ska skapa bättre villkor för lokala företag inom gröna näringar.

LRF tillsätter en tjänst på 75 procent att arbeta med detta, och satsar 1,2 miljoner per år på den nya verksamheten Lokal Mat & dryck.

– Lokala producenter av mat och dryck är en växande marknad. I Sverige finns över 3000 företag inom småskaliga företag inom jordbruk, berättar Bo Malmsten.

I vår organisation Biodlarna är det fler och fler som väljer näringsbiodling för att i mer eller mindre utsträckning kunna försörja sig på sin biodling. Under året anordnar vi därför en kurs som särskilt riktar sig till biodlare som företagare, berättar Bo Malmsten.

Förutom Biodlarna ingår flera nationella och regionala organisationer som företräder företagare inom förädling av livsmedel och drycker. En utvärdering av verksamheten görs efter utgången av år 2020.

MIA KARLSVÄRD

Törebody Vax

Hos oss kan du välja cellstorlekar 4,9 5,1 och 5,3 mm och drönarvax

Ange cellstorlek vid beställning!
Saknas uppgift levereras 5,1 mm.

Vi rensar varje parti för sig

Märk med namn, adress, tel nr och kolliantal. Ska vi kassera några ramar efter rensningen? Skriv "eldas" på kollit.

Särbehandling

Många biodlare vill ej ha Apistan eller thymolrester (t.ex. från Apiguard) i sitt vax. Därför särbehandlar vi ditt vax om du skriver ett intyg med namn, adress och tel nr och märker dina kollin med "SÄRBEHANDLAS".

Öppet: Mån-fre 9-16
Lunchstängt 12.30-13.30



Inlämning av ramar och vax 1 okt - 31 mars

Vaxet ursmält, ramen desinficerad

Vi har även **FÖRENINGSPRIS** på vaxhantering

Våra återförsäljare och depåer hittar du på www.biredskapsfabriken.se

VAX KÖPES!

Tänk på att ta vara på vaxet!



Allt för biodlaren
Stor som liten



MS Biredskapsfabriken AB
Törebody
info@biredskapsfabriken.se
Sedan 1941
www.biredskapsfabriken.se



John Johansson är fortfarande, vid fyllda 100 år, verksam som biodlare. Bild: Stina Johansson.

100-åring firar 80 år som biodlare

Johns farfar hade haft bin, men han gick bort när John var liten. Johns pappa hann inte med biodlingen, men tyckte så småningom att det vore roligt om John tog vid familjetraditionen.

– Vi gick till en kusin i grannbyn och hämtade hem ett samhälle. Vi bar det hem, om jag säger det var en halv mil så överdriver jag inte, berättar John.

År 1938, när John var 20 år, gick han med i nystartade Tranemoortens Biodlarförening.

Det som numer är Tranemo-Svenljunga Biodlarförening. Troligtvis i april, för från den månaden är hans första nummer av medlemstidningen ”Bitidningen. Efter detta har John sparat alla tidningar, vilka nu, prydligt sorterade i årgångar av hustrun Stina, finns sparade uppe på parets vind.

Där uppe finns också den slunga John använder sig av för att slunga honungen. Det är en apparat med anor.

– Vi var två biodlare här i byn från början, jag och Erik Olsson. Slungan stod i hans källarvåning. I många år gick vi dit och slungade, men när han slutade med bin fick vi ta hit den, berättar John.

Eftersom John och Stina inte har någon källare förvaras slungan på vinden, och plockas ner var gång det är dags för slungning. Nedforslandet är ett stort företag, slungan är stor och otymplig.

– Nu hjälper våra pojkar oss att ta ner den, säger John.

John är numer biodlarföreningens äldsta medlem, och fick för några år sedan motta en guldnål från Biodlarnas riksförbund för sin gärning.

– Vi skulle gärna vilja veta om det finns någon annan biodlare i Sverige som är äldre än John, eller om han är Sveriges äldsta verkamma biodlare, säger Henry Jönsson, styrelseledamot i Tranemo-Svenljunga Biodlarförening.

Biodlarföreningen uppvaktade även John på hans 100-årsdag i somras,

genom att starta upp en fond för unga biodlare. Ett initiativ som John och Stina uppskattade mycket, inte minst eftersom det är viktigt för miljön att bina finns kvar.

– Utan de här små bina blir det katastrof ute i markerna.

Lite har John trappat ner med åren, numer har han bara ett bisamhälle kvar.

– Som mest hade jag sex samhällen, berättar han.

Men det samhället ger gott om honung för husbehov.

– Trots torkan blev det mycket honung i år, det var vi inte inställda på.

John har också slutat klättra upp i träden efter svärmande bin. Numer sköter hans lillebror Gunnar den syslan. Gunnar, som också är delägare i gården, är ju bara 88 år.

– Han vill inte att vi ska sluta, han tycker mycket om honung!

KATARINA JOHANSSON

Kunnigt och klokt

När jag och författaren Göran Bergengren började med bin för ca 40 år sedan var det mest gubbar som var biodlare.

I dag är det alltmer kvinnor och unga kvinnor. Då behöll bigubbarna binas hemligheter för sig själva. I dag delar vi med oss. Och det gör Göran Bergengren verkligen i den här boken. Och han kan skriva böcker. Biologen och hedersdoktorn har skrivit mer än 30. Det finns fler att upptäcka före den här.

När man börjar sin fascinerande biodlarbana är man inte medveten hur mycket det finns att upptäcka och lära sig. Saker som man senare ser som triviala, kan verka som berg när man trevar sig fram i början. Idag har vi Facebook-grupper. Vi hade i början Alexanders Lundgrens och Åke Hanssons redan då klassiska böcker som hjälpmedel.

Efter 5 år har man ofta kommit halvvägs i att uppfatta binas små nyanser som hjälper en att se deras intentioner och hur de mår. Efter 10 år kan man lyssna på bina, observera dem, känna lukten av dem och utan att riktigt tänka känna samhörighet med och förstå dem som man inte kunde i början. Nu är man bättre rustad att fatta rätt beslut och hjälpa dem på bästa sätt.

Den här boken är perfekt att ta med sig som sällskap i en skön stol framför brasan med en kopp honungsté och honungsmacka. Man läser de korta episoderna så många man har tid och känner för just då och fortsätter nästa gång utan besvär där man slutade. Göran Bergengren förmedlar i sina episoder den här speciella samvaron med bina under årets gång med viktiga kunskapsmoment som gör att man snabbare mognar som biodlare än de här



BOKRECESSION

Göran Bergengren: **Meningen med bin** (Carlssons Bokförlag 2018), inb 160 sidor, AdLi-



10 åren som det annars kanske skulle ha tagit. Viktiga sakkunskapsdetaljer som till exempel binas anatomi och varroamotståndskraft, varvas med livsögonblick med bina tillsammans med grannbiodlare, familjemedlemmar eller bara sig själv och naturen. Historiskt liksom aktuellt är kemikalernas påträngande problemskapande närvaro.

Boken är trivsamt och stämmer till eftertanke för både nybörjare och mer erfarna. Kanske kan det vara så ibland att den erfarna tänkt en tanke i en annan intressant riktning än författaren. Jag stötte på slutsatsen att det är lönlöst för bisamhället att arbetsbin lägger en massa drömnarägg när de förlorat sin drottning. Men så är det nog inte. Samhället gör nog en sista ansträngning att sprida sina gener till ungdrottningarnas parning och bidra till den genetiska mångfalden i traktens bipopulation.

Det var bl a roligt att läsa om tuppen och hans galande. Han hörs lika långt som bina normalt flyger och hämtar mat, ca 2 km. Det är säkerhetsavståndet jag har uppfattat att ett bisamhälle har att råka ut för reinvasion av varroakvalster från andra bisamhällen, ca 2 km.

Meningen med bin – det handlar om en plats i tillvaron, också för biodlaren.

ERIK ÖSTERLUND

NOTERAT

BeeScanning prisade

Bara ett par veckor efter att grundaren av appen BeeScanning, Björn Lagerman (Lindesberg) tog emot första pris i Venture Cup, mottog han även SKAPA-priset till Alfred Nobels minne.

–”Jag är jättestolt”, sa en glad Björn Lagerman: ”Dels förstås för egen del, men också för att det sätter fokus på binaringen och de utmaningar vi står inför. Jag startade företaget för att kunna rädda våra bin”, säger han i en intervju i Lindekultur.

Honungsfusk återigen

Honungsfusk som drabbade flera svenska uppköpare i höstas har även nått Lindhagens bigårdar i Norra Grönby. Lindhagen lurades att köpa kinesisk honung som de trodde var svensk. Nu har de återkallat två partier som gått ut i handeln.

Tillåter förbjudna medel

I början av februari blev det känt att Kemikalieinspektionen gett betesodlare en så kallad nöddispens att bespruta sina grödor med Gaucho WS 70. Trots att EU skärpt reglerna, och tagit beslut om ett förbud av användning.

–Att kemikalieinspektionen tillåter och ger dispens för medel som innehåller en av tre förbjudna neonicotinoider som är skadligt för bin och andra pollinatörer är oacceptabelt, säger Biodlarnas förbundsordförande, därför har vi nu överklagat beslutet till Mark- och miljödomstolen, säger Monica Selling. Neonicotinoider skadar bina och minskar därmed pollineringen av växter. Det får i sin tur skrämmande konsekvenser, både för mat och foder samt vilda bär och frukter som allmänheten nyttjar fritt i Sverige.

Här är andra avsnittet i serien där Lotta Fabricius Kristiansen och Alexandra de Paoli berättar om sitt projekt för Svenska bin kring biprodukter.

Propolis skyddar bin och människor

Bina klär in kupan i klibbig väldof-tande propolis för att skydda sig mot drag och skadliga mikroorganismer. Men vi människor kan också ha stor nytta av propolis för att behandla krämpor som sår, tandvärk och halsont.

Propolis består av vaxer, hartser, slemämnen och kåda som växter och träd ger ifrån sig. Eftersom växterna i binas när-område varierar har propolis från olika platser och olika bisamhällen olika kemisk sammansättning. Därför kan man inte riktigt prata om propolis som en enda produkt annat än rent generellt som när man pratar om bröd eller sylt.

Bröd är bröd över hela världen, det består av spannmål och vätska och oftast något slags jäst och har ungefär samma textur och funktion överallt. Samma sak är det med sylt och samma sak med propolis.

Den bulgariska forskaren Vassya Bankova har genomfört en mängd studier på propolis och säger att det man ofta missar när man pratar om sammansättningen i propolis är att bina väljer vilka växter de hämtar ämnena ifrån. Man vet inte än exakt hur urvalsprocessen går till men det är tydligt att bina inte bara väljer klibbiga ämnen utan även de ämnen som har bäst verkan mot mikroorganismer. Här i norr väljer de ofta ämnen från poppel och barrväxter, som båda har väldigt bra läkande egenskaper.

Starkt läkande verkan

Propolis är verksamt mot bakterier,



Ett plastnät är ett säkert och bra sätt att samla in propolis, men bina blandar propolisen med vax så att det blir svårt att avgöra exakt koncentration på propolisen.

svamp och virus. Det är också anti-inflammatoriskt, lokalbedövande och stimulerar immunförsvaret. Propolisens läkande verkan beror på en synergieffekt mellan alla de aktiva ämnena.

En propolislösning hjälper mot förkylning, halsont och kan till och med motverka influensa. Det går också bra att droppa propolislösning i sår, eller att stryka en bivaxsalva med propolis på sår. Flera nya studier visar att propolis har en läkande verkan på sår som magsår, operationssår, infekterade sår och brännskador. Dessutom skyndar propolis på sår-läkningen vid tillstånd där sår-läkning oftast tar lång tid som diabetes, hög ålder eller nedsatt immunförsvaret. Propolis kan hjälpa i alla olika faser av sår-läkningen, även vid nybildning av brännskadad hudvävnad.

I tandvård fungerar propolis läkande vid sår i tandköttet och tandköttinflammationer. Studier visar att munvatten

eller tandkräm med propolis kan minska risken för karies. Det trista med att använda propolis i munnen är att den lätt fastnar på tänderna och det kan ta ett tag innan den nöts bort.

Använda propolis

Det är viktigt att propolisen är ren och insamlad på rätt sätt. Ett vanligt sätt att samla in propolis är att skrapa bort den från ramarna och kupan men problemet är att då får man nästan alltid med föroreningar i form av träflis och i värsta fall målarfärg.

Ett säkrare sätt är att lägga ett propolisgaller eller en plastväv överst i bikupan så klär bina in den i propolis för att stoppa drag. Men det finns ett problem även med den metoden: Bina blandar propolisen med vax när de klär in nätet så man får en propolis av oklar koncentration med högt vaxinnehåll. Det är inte skadligt på något sätt men gör det svårt att ange exakt propolishalt på produkter som man framställer själv.

Man kan torka propolisen, mala den till ett pulver och blanda den i honung som ett kosttillskott, eller helt enkelt tugga en propolisklump rå mot hosta eller halsont.

I Baltikum lägger biodlare en linneduk över ramarna i bikupan och låter bina klä in den i propolis. Sedan kan de klippa bitar ur duken och använda som plåster på sår och brännskador.

Men det enklaste sättet att använda propolis är som tinktur. En tinktur håller i väldigt många år och på det viset kan



Bina använder propolis för att tätta kupan för drag och skydda sig mot sjukdomar och mikroorganismer. Många biodlare samlar in propolis genom att skrapa den från ramar och kupor, men risken är att man får med föroreningar i form av träflis och målarfärg.

man lagra propolisen på ett säkert sätt.

Kontaktallergi mot propolis

Ungefär 1-7 % av patienter som testats för dermatit är känsliga för propolis. Just nu pågår ett projekt på Karolinska Institutet i Stockholm där man undersöker

kontaktallergi mot propolis.

Projektet beräknas vara klart i slutet av 2019 och då vet vi förhoppningsvis mer om vad som gör propolis allergent.

Den här artikeln bygger på en omfattande sammanställning om biprodukternas näringsmässiga och läkande egenska-

per som är gjord på uppdrag av Svenska Bin och finansierad av Nationella Höningsprogrammet.

Källa: *Hela sammanställningen med referenser finns att läsa och ladda ner på <http://alexandradepaoli.com/biprodukter>.*

ALEXANDRA DE PAOLI



I Baltikum täcker biodlare kupan med en duk i kanvas eller linne och låter bina klä in den i propolis. Sedan kan man klippa små bitar ur duken och använda som plåster.

ALEXANDRA DE PAOLI

Alexandra är utbildad örtterapeut. Hon har i flera år arbetat som örtföreläsare, kursledare och terapeut.

Med yrkesbakgrund som journalist har hon haft flera program både i radio och TV kring ämnet örter.

Hon arbetar bland för livsstilsmagasinet Strömsö i Finska YLE.



LOTTA FABRICIUS KRISTIANSEN

Lotta är biodlingsexpert och odlar bin i Hässelby, Stockholm och i Tjällmo. Tillsammans med sin man driver hon biodlingsföretaget Apinordica.

Hon är projektledare för Svenska Bin, är en av initiativtagarna till nätverket Pollinera Sverige, och en flitigt anlitad föreläsare. Lotta är också deltidanställd på RådNu, SLU i Skara.



Dragig kupa får bina att samla

Här är några tips för att samla in propolis på ett så smidigt och hygieniskt sätt som möjligt.

Bina använder sina pollenkorgar för att ta hem propolis. Insamlingen sker mest i slutet av sommaren, när bina ska vinterbona bikupan. Propolis består av hartser från trädens knoppar som bina samlar in och blandar med bivax för att producera propolis eller bikitt som det också kallas. Bina använder propolisen för att täta springor och sprickor så att de får en tät och varm kupa utan drag. Propolis innehåller bakterie- och svampdödande ämnen så bina använder det också för att hålla rent inne i bisamhället. Det är bra om det finns ett brett utbud av hartser inom binas flygområde så att de får en breddspektrerad antiseptisk effektivitet. Ett samhälle kan producera upp till 300 gram propolis under en säsong. Vanligen ligger skörden runt 100 gram, men den beror mycket på binas arvsanlag och förhållandena kring bigården.

Insamling, skörd och lagring

Använd ett propolisgaller eller nät (2–4 mm i diameter) för att skörda så ren propolis som möjligt. Placera gallret på ramlisterna då avståndet mellan ramarna och taket stimulerar bina att täta igen det öppna utrymmet. Man kan göra en liten glipa mellan tak och kupa för att få bina att lägga propolis i gallret. Detta eftersom glipen gör att det blir ett ljusinsläpp och ett "vinddrag" som bina vill förhindra med hjälp av propolis. När propolisgallret är fyllt, placera det i frysen. Ta sedan ut det och böj det fram och tillbaka i en ren plastpåse så att propolisen släpper och kan samlas ihop. Låt propolisen torka i ett tunt lager i rumstemperatur. Förvaras lufttätt, mörkt och svalt i glas eller plastburk.

Lagringstid

- Etanolextrakt: rekommenderad lagringstid på 3 år efter den förpackats.
- Honung-propolis blandning: 2 år efter att den förpackats
- Rå propolis kan lagras i lufttät förpackning i frysen i många år.

LOTTA FABRICIUS KRISTIANSEN



SÅ HÄR GÖR DU PROPOLISTINKTUR

1. Samla in propolis från bikupan. Om du skrapar loss den, se till att få med så lite träflis och andra föroreningar som möjligt.
2. Ta 3 delar propolis till 7 delar 70 % vodka (300 g propolis till 700 g vodka).
3. Lägg propolisen i en ren glasburk och häll på spriten.
4. Sätt på locket och låt stå i rumstemperatur i en månad. Skaka burken försiktigt varje dag.
5. Sila genom ett textilfilter eller en finmaskig sil.
6. Förvara tinkturen i en mörk glasflaska så håller den i många, många år.

Tänk på att en propolistinktur ska användas till sårvård och invärtes, så var noga med hygien när du samlar in propolis. Lämna till exempel aldrig käril med insamlad propolis öppna utan lock och se till att få med så lite föroreningar som möjligt.

SPRÅKLIGT

Pro betyder framför

Polis betyder stad

Propolis betyder framför staden

INNEHÅLL

Polyfenoler

Flavonoider

Kaffesyra phenetylester (CAPE)

Kaffesyra (CA)

Andra kaffeater

Propolin

Terpener

Eteriska oljor

Furfuranlignaner

EGENSKAPER

Antibakteriell

Anti-virus

Anti-svamp

Antioxidant

Antiinflammatorisk

Motverkar parasiter

Stimulerar immunförsvaret

Sårläkande

Mot magsår

Mot munsår

Mot Herpes Simplex

Till tandvård (läker tandköttinflammationer)

Motverkar ärrbildning

Anmälan till Riksförbundsmöte 6 - 7 april 2019, Scandic Frimurarhotellet Linköping.

Mötet börjar kl 13.00 den 6 april och avslutas kl 12.00 den 7 april. Lunch bägge dagarna kl 12.00.

Blanketten skickas till info@biodlarna.se eller till Biodlarna, Borgmästaregatan 26, 596 34 Skänninge, **senast 6 mars 2019. Beställningar efter detta datum tas inte emot.**

Namn:

<input type="checkbox"/>	Ombud	<input type="checkbox"/>	Medföljande till ombud	<input type="checkbox"/>	Styrelseledamot	<input type="checkbox"/>	Valberedningsledamot
<input type="checkbox"/>	Revisor	<input type="checkbox"/>	Personal	<input type="checkbox"/>	Inbjuden gäst	<input type="checkbox"/>	Övriga

E-post

Hemtel Mobiltel

Jag anmäler mig till följande måltider och övernattnings (avbokningar senare än 31 mars debiteras beställaren).

Lördag 6 april	<input type="checkbox"/>	Lunch	<input type="checkbox"/>	Eftermiddagskaffe
	<input type="checkbox"/>	Middag	<input type="checkbox"/>	Övernattning
Söndag 7 april	<input type="checkbox"/>	Frukost	<input type="checkbox"/>	Förmiddagskaffe
	<input type="checkbox"/>	Lunch		



Biodlarna bekostar övernattnings fredag till lördag för de ombud som inte har möjlighet att anlända till kl 12.00 på lördagen. Observera att i första hand gäller kollektivtrafik. Är resvägen längre än 25 mil, enkel resa, kan ersättning för bil medges. Samåkning gäller i den mån det är möjligt.

Informera madeleine.lindqvist@biodlarna.se, om extra natt behöver reserveras.

Biodlarna står för måltider **fr o m lunch på lördagen - gäller även vid övernattnings fre-lö.**

För övriga intresserade, ej särskilt inbjudna gäster eller förtroendevalda, gäller följande priser:

Lunch	180 kr per dag
Em-fika lö	112 kr
Middag:	435 kr (3 rätters middag inkl. alkoholfri måltidsdryck, kaffe/the)
Fm-fika sö	102 kr
Logi	Enkelrum inkl frukost 950 kr
	Dubbelrum inkl frukost 578 kr/person

Logibeställning: Antalet enkelrum är begränsat, varför placering i dubbelrum kan komma att ske även om du önskar enkelrum. Tidig anmälan ger företräde till enkelrummen.

Önskar enkelrum

Önskar dubbelrum tillsammans med:

Övrigt:

Jag vill ha vegetarisk mat

Övriga upplysningar
(allergier, handikapp-
anpassat rum etc)

Ev betalning sker genom fakturering. Inga betalningar sker direkt till hotellet, **undantaget alkoholphaltiga drycker som betalas direkt på plats av beställaren.**

Sänd gärna en beställning till Bibutiken tillsammans med din anmälan. Materialet tas då med fraktfritt till Linköping.



lennart.johansson@biodylarna.se

Det är full fart!

Nu börjar tiden på året när utbildningstrycket är som intensivast och vad jag förstår är efterfrågan på nybörjarkurser fortfarande stor på många håll i landet.

Lika högtidligt som när man på skolavslutningen sjöng "Den blomstertid nu kommer" är det att stå inför en ny bisäsong och det är ju blomstertiden vi biodylare och bina väntar på. Det kan ju kännas avlägset när man blickar ut och ser snön yra runt husknuten, men det står inte på förrän det börjar surra i kuporna.

Surret i föreningslokaler och bigårdar har däremot redan börjat, vilket vi ser på att försäljningen av kurslitteratur har kommit igång. Vi säljer ca 1200-1400 av "Mina första år som biodylare" med tillhörande arbetsbok under perioden januari-april.

Glädjande nog är det fortfarande stor efterfrågan på nybörjar-kurser på det flesta håll i landet, så trenden håller i sig.

Den 19 januari deltog jag och Karin Persson (Utbildningsrådet) på kursen "Honung-Ursprung och Kvali-

tet" i Alvesta. Arrangör var Honungsringen och Studieförbundet Vuxenskolan där Lotta Fabricius Kristiansen höll i trådarna. Vi var ca 50 personer på plats, dessutom deltog drygt 50 personer ute i landet via webben.

Många intressanta föreläsningar i ämnena Livsmedelsskontroller, Honungens smaker, Vad är det i honungsburken? Certifiering och Bivax.

Där genomfördes även honungsprovning där de som deltog på webben hade fått sig tillsänt honungsproverna via post. Det fanns också möjlighet att ställa frågor via en chatt. En riktigt bra dag som också spelades in för att kunna användas i framtiden.

Jag är övertygad om att viss del av vårt utbildningsmaterial kan genomföras på det här sättet.

Den 20 januari deltog jag också i kurs om valberedningsarbete, som genomfördes i Studieförbundet Vuxenskolan, Linköpings, regi. Även den var en mycket bra kurs, som jag kan rekommendera för nya valberedare, de viktigaste i en förening för att få "rätt" personer till en styrelse.

Skicka frågor till Lennart

Årets säsong är snart här, fortsättningsvis tänker jag ha en frågespalt här i tidningen.

Därför vill jag uppmana er att skicka frågor som ni vill att jag ska svara på. Tips

just nu är att ni har tar en extra foderkoll. Vårt land är avlångt och en del av er kanske redan har gjort det, medans andra av er kan vänta ett tag till.

LENNART JOHANSSON
lennart.johansson@biodylarna.se



Hej Mia! Jag bifogar en vintrig honungsskylt från Oviken i Jämtland. Hälsningar K-G Jirdén / Tack K-G, snart nog kommer våren!

Vi går mot ljusare tider – honungstider

Alingsås biodylarförening samlades till en temadag kring ämnet Honung – ursprung och kvalitet.

Redan är dygnets ljusa del en timma längre än när den var som kortast. Undra på då att naturälskande biodylare börjar förbereda sig för sommarsäsongen.

Om några månader räknar föreningens medlemmar med att kunna erbjuda säsongens första nyslungade honung. Under temadagen berördes olika faktorer som påverkar vad som hamnar i honung och vax. Vilka dragväxter som

finns inom binas flygområde påverkar honungens konsistens, färg och smak. Rester av olika bekämpningsmedel som används både i jordbruket och i villaträdgårdar kan återfinnas i honung och vax.

För biodylarföreningen är det viktigt att medlemmarna får information om hur man på bästa sätt håller friska och därmed flitiga bin. Den nu genomförda temadagen var ett led i denna information som kommer att följas av både nybörjarkurs och fortsättningskurs.

SÖREN HANSSON
Alingsås biodylarförening.

Av Biodylare För Biodylare



"Allt för din biodyling"



LP:s Biodyling AB



Katalogen 2019
finns att läsa på
vår hemsida



Vi finns på Facebook & Instagram
www.facebook.com/lpsbiodyling
www.instagram.com/lpsbiodyling

Öppetider butiken:
alla vardagar mellan 9-16

Anmäl dig till vårt nyhetsbrev på www.lpsbiodyling.se för att ta del av nyheter och erbjudanden!

Besök vår webbshop: www.lpsbiodyling.se

Ingvar berättade om Nordiska bin

Ingvar Arvidsson, Bengtsfors, hade bjudits in till föredrag om Nordiska bin och Nordbiprojekt. Inför ett 40-tal besökare informerade han om sitt projekt på bl.a. Lurö

Norra Älvsborgs Biodlar-distrikt arrangerade tillsammans med Vuxenskolan "Höstmys" på Hembygdsgården, Västra Tunhem i höstas med tema Nordiska bin.

Lurö, en bra plats mitt i Värnen för en renodlad ras av Nordiska biet (Apis mellifera mellifera).

Fram till 1500-talet var honungsbina endast kända i den gamla världen, Europa, Afrika och Asien. Det mörka europeiska biet var en gång världens mest spridda honungsbi som etablerade sig här uppe i nord men i början av 1900-talet började intresset för Carnicabiet att importeras och slog i stort sett ut det nordiska biet på grund av att dom hade större samhällen och gav mer honung.

År 1990 startade projektet Nordbi och en analys gjordes att få renrasiga drottningar. För att få en helt ren art gick man ut till biodlare i hela landet och fick in c:a 150 drottningar. Det gjordes ett genesiskt prov och det visades sig att runt 25 var godkända. Den mest genesiska genen fann man i Jämtland och Västerbotten men även i Stockholm och Dalsland. Det finns ett antal nordbireservat och renparningsområden i landet där det inte finns risk för uppblandning av andra arter.

Egenskaperna hos nordiska bin har goda övervintningsgener, låg foderförbrukning under vintern, flyger ut vid lägre temperatur, anpassar sig till vår inhemska flora och nektartillgång, samlar pollen från större spektrum av växter än övriga biraser, lugnt lynne och lång yngelfri period som minskar mängden av varroakvalster. Svagheter är svärmbenägen och känslig för kalkyngel.

1982 var startskottet för

nordiska bin och Hjämar Gustavsson väckte idén på SBR:s årsmöte detta år.

På hösten 1989 presenterade Ingvar Arvidsson en räddningsplan för dåvarande Genbanksnämnden (Lantbruksstyrelsen) och fick godkännande. Lantbruksstyrelsen var positiv till mångfald där vårt nordiska bi var värt att bevara. Ett projekt bedrivs på Nordens Ark som vill få ut arten till lämpliga odlingsområden.

Sveriges Biodlares Riksförbund har varit kritiska till projektet men 2013 bjöds SBR in till Lurö då dom efter visning hade sitt styrelsemöte, dom ändrade helt till det positiva.

Idag är Lurö ett populärt resmål för intresserade biodlare. Några fiskare ordnar resor från fastlandet ut till ön för intresserade under sommarhalvåret där Ingvar Arvidsson möter upp med en liten guidning i området och drottningodlingen. Här finns också tillfälle att inta lunch.

GUNNAR LANDEGREN,
Melleruds Biodlare

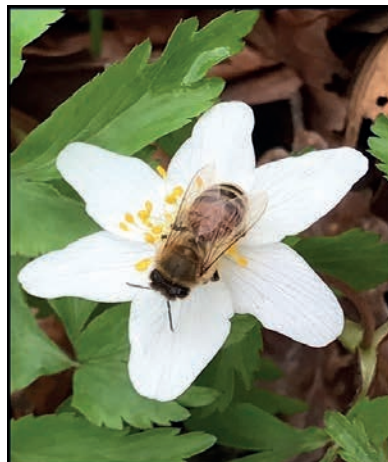


Yngst i föreningen

Hej, Här är vår allra yngste medlem. Hon heter Elvira och är född 2017.

LARS-GÖRAN ARVIDSSON,
Vikbolandets biodlare.

Hon ser onekligen riktigt stolt ut med så mycket honung i gåvagnen./Mia



FRISKA BIN OCH SUNDARE BIODLING

en dag om framtidens biodling

Varbergskretsens biodlarförening välkomnar er till en dag med fantastiska föreläsare från USA, Norge och Sverige. Forskare och erfarna biodlare delar med sig av sina erfarenheter. Temat för dagen är friska bin och sundare biodling med målet att gå mot en behandlingsfri biodling.

Konferensen äger rum på Nöjeshallen i Varberg den 23/3 kl 9-17.

Program och information om föreläsare hittar ni på vår hemsida där ni även får veta hur ni anmäler er.
Sista anmälningsdag 10 mars 2019.

varbergskretsens.biodlarna.se



Här är den andra artikeln i serien om reglerna för kontroll av amerikansk yngelröta, varroakvalster och trakékvalster. I den här artikeln ska vi fokusera på kontroll av amerikansk yngelröta.

Kontroll av amerikansk yngelröta

Vårt nya sätt att smittförklara områden innebär en förändring av dina möjligheter att flytta bin och annat som kan sprida amerikansk yngelröta. Oftast innebär reglerna en förenkling för dig.

Bisamhällen med amerikansk yngelröta ska avlivas

Om du tror att dina bin har amerikansk yngelröta ska du kontakta en tillsynsman eller länsstyrelsen.

I Sverige har vi under många år avlivat de bisamhällen som är sjuka i amerikansk yngelröta. Det beror på att bakterien som orsakar sjukdomen bildar sporer som är svåra att få bort från utrustningen. Det är en effektiv strategi. År 2018 konstaterades amerikansk yngelröta endast i 51 bigårdar i Sverige.

Om du har haft amerikansk yngelröta i din bigård får du inte flytta bin därifrån förrän tillsynsmannen har gjort ett återbesök och då sett att återstående bisamhällen är friska. Om det står skattlådor på de sjuka bisamhällena kan du få tillstånd att slunga den honungen, men ramarna och lådorna ska destrueras efter slungningen.

Utredning av smittspridning

När amerikansk yngelröta är konstaterad i en bigård undersöker tillsynsmän alla bisamhällen inom 3 km från den drabbade bigården. Om den drabba-

de bigården har haft kontakt med andra bigårdar kommer tillsynsmannen att fråga på vilket sätt de kontakterna har skett. Om tillsynsmannen bedömer att det finns en risk att amerikansk yngelröta kan ha förts över från eller till någon av de bigårdar det sjuka bisamhället har varit i kontakt med ska även bisamhällen i de bigårdarna undersökas. För att effektivisera smittutredningen kan tillsynsmännen ta prov på vuxna bin istället för att okulärt undersöka alla bisamhällen.

Ny modell för smittförklaring

Tidigare har Jordbruksverket förklarat en hel församling som smittad när amerikansk yngelröta har upptäckts i en bigård. Många, även Sveriges Biodlares Riksförbund, har sett behov av att ändra detta bland annat eftersom bin inte bryr sig om församlingsgränser. Men också på grund av att det har inneburit att det mesta av södra Sverige har varit smittförklarat även om utbrott av amerikansk yngelröta inte förekommit under ett antal år i stora delar av det området. Nu har vi ändrat det och säsongen 2019 blir den första med de nya reglerna.

När amerikansk yngelröta är konstaterad i en bigård leder det till att Jordbruksverket inrättar ett skyddsområde runt den bigården. Skyddsområdet kommer att sträcka sig minst 3 km ut från bigården. Oftast får skyddsområdet formen av en cirkel, men naturliga avgränsningar kan förekomma. Är det ett isolerat utbrott av amerikansk yngelröta blir det bara ett skyddsområde, men i en del

områden i Sverige är det utbrott av amerikansk yngelröta flera år i rad. Av olika skäl är smittrycket högt i sådana områden och vi kallar dem för "hotspots". I sådana hotspots kan vi inrätta övervakningsområden för amerikansk yngelröta. Oftast innebär det att vi inrättar ett övervakningsområde utanför skyddsområdena. Övervakningsområdet kommer att ha minst tio kilometers radie eller en naturlig avgränsning runt bigården där amerikansk yngelröta är konstaterad.

När amerikansk yngelröta är bekämpad upphäver Jordbruksverket skyddsområdet och övervakningsområdet. Vi kan också välja att behålla status som övervakningsområde, men upphä-

FAKTA

Du behöver tillstånd från tillsynsman om du ska flytta något ut från ett skydds- eller övervakningsområde:

- Levande bin
- Skattlådor
- Utbyggda vaxkakor och vaxavfall
- Begagnade bibostäder
- Begagnade biodlingsredskap
- Biodlingsprodukter

En godkänd biodlare kan få tillstånd till flera flyttar ut från ett övervakningsområde för följande:

- Bisamhällen
- Begagnade bibostäder
- Biodlingsutrustning



Du måste ha tillstånd för att flytta ut bin , biodlingsprodukter, avfall av vax, bibostäder samt redskap. Foto: Mia Karlsvärd

va skyddsområdet. Hur lång tid det tar beror på när sjukdomen är under kontroll. En tillsynsman gör ett återbesök i den bigård i vilken amerikansk yngelröta konstaterades. Det sker efter tidigast 30 dagar.

Beslut om du ska flytta ut från skydds/övervakningsområde

I det förra numret av Bitidningen påminde vi om fyra gamla regler biodlare måste följa. En av dem handlade om att du måste ha tillstånd från tillsynsman om du ska flytta bin, biodlingsutrustning m.m. ut ur ett område som är förklarat smittat eller misstänkt för smitta av bisjukdom. Du kanske är van vid att be din tillsynsman om tillstånd innan du ska flytta ut ur en församling. Att det var så tidigare berodde på att smittförklaringen skedde på församlingsnivå. Du måste fortfarande ha tillsynsmannens tillstånd vid flytt ut ur ett smittförklarat område, men nu är de smittförklarade områden (när det gäller amerikansk yngelröta) skydds- och övervakningsområden.

Både skyddsområde och övervakningsområdet innebär begränsningar avseende vad som får flyttas ut från området. Du måste ha tillstånd för att flytta ut bin, biodlingsprodukter, avfall av bivax, bibostäder samt redskap ut från området. Tillsynsmannen kan ge tillstånd som gäller som längst en månad om det gäller flytt ut från ett skyddsområde. För flytt från ett övervakningsområde gäller att

tillståndet som längst får gälla under tre månader.

Du måste ha tillstånd även om du vill flytta från ett skydds- eller övervakningsområde och till ett annat skydds- eller övervakningsområde.

Du behöver inte tillstånd om du ska flytta något från ett icke smittförklarat område till ett skydds- eller övervakningsområde.

Du behöver heller inte tillstånd om du ska flytta inom ett skydds- eller övervakningsområde, men det finns begränsningar som rör den bigård i vilken amerikansk yngelröta är konstaterad.

Var finns det skydds- och övervakningsområden?

Jordbruksverket arbetar med att ersätta det nu gällande beslutet om smittförklaring med två nya beslut. Det ena av dessa beslut handlar om amerikansk yngelröta. Det kommer att visa var det finns skydds- och övervakningsområden. Det andra beslutet rör varroakvalster, men det tar vi i nästa artikel.

Vi har fått underlag från länsstyrelserna och i vissa fall direkt från tillsynsmännen om var det har varit utbrott de senaste tre åren. Till besluten kommer det att finnas kartor som visar var skydds- och övervakningsområdena ligger. När besluten är klara publicerar vi dem på vår webbplats. Då kan du se om du behöver tillstånd att flytta eller inte. Om din bigård inte finns i ett skydds- eller övervakningsområde för amerikansk yngel-

röta behöver du bara tillstånd från tillsynsman om du ska flytta något över en zongräns för varroakvalster.

När får en godkänd biodlare själv undersöka inför flytt?

En tillsynsman får delegera undersökning innan flytt till en godkänd biodlare när denne vill flytta mellan hem- och utbigårdar och om flytten innebär att något flyttas ut från ett övervakningsområde. Tillsynsmannen kan däremot inte delegera undersökningen om flytten innebär att något ska flyttas ut från ett skyddsområde.

Fördelen med att vara godkänd biodlare är att tillsynsmannen får skriva tillstånden att flytta så att de gäller i upp till tolv månader, medan andra tillstånd att flytta som längst får vara tre månader. Dessutom kan övervakningsområden för amerikansk yngelröta ligga kvar länge och då är det en fördel för den som behöver flytta ofta att inte behöva begära nya tillstånd av tillsynsmannen var tredje månad. Observera dock att tillstånd för flytt mellan godkänd biodlares hem- och utbigårdar inte gäller vid flytt av biodlingsprodukter ur smittförklarat område. Det gäller inte heller när något flyttas ur området i samband med försäljning. Utan i båda dessa fallen behövs ”vanliga” tillstånd.

I nästa nummer av Bitidningen berättar vi om flyttregler kopplade till kontroll av varroakvalster.

JACKIS LANNEK
Jordbruksverket

100 ÅR MED BIODLING



ANDERS BERG



Under 1920-talet började man fasa ut halmkuporna. Det annonserades fortfarande i Bitidningen om försäljning. Men ramkuporna började ta över marknaden. Man insåg fördelen med att ha kupor med ramar.



Bina är i vintervila och invintrade på en låda och endast fyra ytterskift behövs. Taket fungerar som ett skift.

Från opraktisk halm till träramar

De praktiska fördelarna ledde till valet. Allting blev så mycket lättare att sköta bina. I en ramkupa kan utrymmet lämpas efter samhällets behov, och kakmellanväggar användas i ramkupan.

Man insåg att det var lättare att förhindra svärmning i en ramkupa än i en halmkupa. Sedan ramkupor började tillverkas har många varianter tillkommit och utvecklats. Jag kommer i kommande nummer av Bitidningen skriva om några olika kupmodeller och börjar med 1910-års kupa.

Kupan (se bild 2-4) tillverkades med ett yngelrum för 8 svearamar och efter några år blev det ett yngelrum på 10 svearamar. Tidigt insåg man att 8 ramar inte var tillräckligt i yngelrummet. Drottningen behövde 10 ramar för sin äggläggning. Fick drottningen färre ramar att lägga ägg i så vaknade ofta svärmtankarna.

Den ramen som gällde på den tiden var Svearamen (30x30 cm). Senare kom lågnormalramen och 1910-års kupa tillverkades även för 10 ramar lågnormal i yngelrummet. Yngelrummet står på en enkel lös botten. Ytterhuset kan bestå av flera lösa skiften, av vilka man använder så

många, som behövs, allt efter skattlådornas antal vid tillfället.

Mellan lådorna och skiften finns det möjlighet att bona om skattlådorna och yngelrummet, exempelvis med filter. Både yngelrummet och skattlådorna är oisolerade.

De första kuporna av modell 1910 var yngelrummet och botten ej löstagbara. Men ganska fort insåg man att löstagbart yngelrum och botten är fördelaktigt. På våren är det exempelvis lättare att göra ren botten om den är löstagbar. Vid vårrengöringen i kupan behöver man bara flytta undan yngelrummet och byta botten till en ny. Därmed störs inte bina och momentet kan göras före eller efter rensningsflykten.

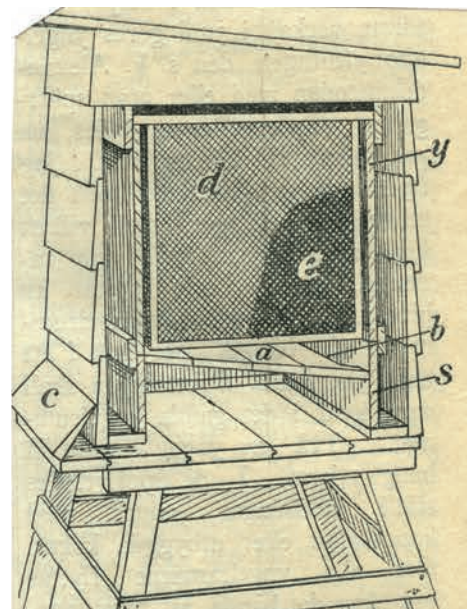
1910-års kupa benämns uppstaplingskupa. Namnet anger kupans egenart och behandlingsmetod, nämligen att utökning sker huvudsakligen på så sätt att skattlådor staplas över det egentliga yngelrummet.

Kupan fick ett stort genomslag och blev mycket populär. Lösa skift som används när bisamhället utvecklas på fler lådor var både smidigt och enkelt. Dessutom var kupan inte större än man kunde genomföra vandringsbiodling.

ANDERS BERG



En biodlare i arbete i artikelns beskrivna kupa. Tydligt syns yngelrummet.



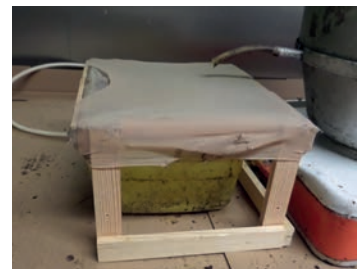
Sprängskiss på nämnda kupa i artikeln.

Gör om Saftmajan till vaxmaja

Hans Lundell, Ölands Bf delar med sig av sin smarta lösning för vaxsmältning för biodlare med få samhällen.

- Man utgår från en Saftmaja, Vaxmaja.
- Låter tillverka en cylinder (Här i poppnitad aluminium) Dia= 310mm, H=280mm. Nu får man plats med 5 ramar LN eller 9 ramar HLS
- När vaxmajan blivit varm tar det cirka 10-15 minuter att smälta en omgång.
- Det är sedan mycket lätt att tömma behållaren med skröp.
- Vill man ha extra rent vax kan man tillverka en ställning där man spänner en nylonstrumpa över (se bild).

DESIGN: HANS LUNDELL



Tävling: Baka Biodlarnas 100-årsjubileums kaka!



I år firar SBR 100 års minnet av samsamslagningen som bidrog till att Biodlarna (SBR) bildades.

Det ska vi fira ute i distrikten och föreningarna den 31 augusti. Vi hoppas då att många medlemmar har möjlighet att fira detta tillsammans.

En särskild 100-årsjubileums kaka till kaffet då kan passa bra.

Kanske är det just ditt recept på en god kaka till kaffet som blir jubileums-kakan?

Tillsammans med VUX kokutbildningen vid Dackeskolan i Mjölby utses och testas recepten från ett antal kandidater bland de recept som skickats in. Sedan utses finalisterna.

TÄVLINGSREGLER:

1. Skicka in ett tydligt recept och ett namn på kakan.
2. En av ingredienserna måste vara honung.
3. Ditt namn och kontaktuppgifter i mejlet.
4. Skicka med bild på kakan, sparad i formatet JPG eller PNG. Den bör vara minst 1 Mb stor och max 6 Mb.
5. Skicka till mia.karlsvard@biodlarna.se senast den 1 mars.

Vinnaren kommer sedan att utses av en jury med medlemmar från Biodlarna.
Lycka till!



Varroa livnär sig framförallt på binas fettkroppar

När detta läsas är vintern ännu inte över och det är således för tidigt att säga något om vinterförlusternas storlek denna vinter.

Men som vi gjort sedan 2009 kommer vi även i år under maj månad genomföra en enkätundersökning om övervintringen. Den kommer som tidigare år att genomföras med ett frågeformulär som har tagits fram av en arbetsgrupp inom COLOSS.

I maj är biodlingssäsongen redan i full gång i den sydliga delen av landet, och många biodlare har då kanske redan glömt hur det såg ut avseende övervintringen. Det vore därför bra om du gör förberedelser inför enkätundersökningen genom anteckningar om hur många samhällen du invintrade och vilka olika åtgärder du genomför-

de under 2018. Bra även att göra anteckningar i samband med de första besöken i bigården under senvintern/våren, så att frågorna i enkäten lättare kan besvaras.

Ju fler svar som kommer in och ju fler samhällen undersökningen omfattar, ju säkrare går det att uttala sig om vinterförlusterna och de faktorer som har betydelse för dem. Första året undersökningen gjordes kom det in 565 svar, i fjol var antalet 2260. I år hoppas jag att det kommer in ännu fler svar.

På grund av det arbetet som pågått kring nya föreskrifter om kontroll av bisjukdomar och osäkerheten om hur reglerna skulle bli, har det under de senaste par åren inte genomförts några kurser för godkänd biodlare. Som framgick av en artikel i förra numret av Bitidningen tog Jordbruksverket beslut om de nya föreskrifterna i slutet av 2018,

och de trädde i kraft 1 januari i år. Därför kommer det nu åter bli möjligt att gå kurs för godkänd biodlare. Det är fortfarande de olika biodlardistrikten som bör ansvara för att anordna kurserna, och jag har kontaktat alla distrikt med information om detta.

I detta nummer av Bitidningen finns en artikel om hur de nya reglerna ser ut beträffande amerikansk yngelröta, och där anges även vad gäller för godkänd biodlare.

Av informationen där framgår, att antal biodlare som i fortsättningen kommer ha behov av att vara godkänd som biodlare, sannolikt kommer vara lägre än hittills. Men behovet av kunskap om bisjukdomar och hälsofrämjande åtgärder blir med de nya föreskrifterna desto större. Därför kommer jag tillsammans med det nationella referenslabora-

Bilden till vänster: I ett bisamhälle med yngel befinner sig merparten (oftast 60 – 80 procent) av varroakvalstren sig i de täckta yngelcellerna, och de flesta av kvalstren som befinner sig på de vuxna bin befinner sig på binas undersida. Detta har man känt till länge, och studien av Ramsay m.fl. bekräftar att så är fallet. På de vuxna bin med kvalster, som Ramsey och hans kollegor undersökta, befann sig 60,6 procent av kvalstren på undersidan av bina, där de inte är synliga när man ser på bina ovanifrån. Mindre än 1 procent av kvalstren befann sig på binas mellankropp, som på biet till vänster i figuren. Resten av kvalstren på de vuxna bin befann sig på binas sidor, som på biet till höger i figuren. Foto: Preben Kristiansen och Henrik Hansen”

	Biodlare	Samhällen	Förluster, %
2008-2009	565	7354	17,5
2009-2010	751	13598	24,7
2010-2011	572	11700	14,5
2011-2012	1445	22919	12,0
2012-2013	1737	26080	22,6
2013-2014	1604	20701	9,6
2014-2015	1780	21214	13,5
2015-2016	2092	25403	15,9
2016-2017	2186	20353	15,2
2017-2018	2260	19570	14,9

Antal biodlare som besvarat den årliga enkätundersökningen om övervintringen under åren 2009 – 2018. Antal samhällen som anges är antal samhällen som biodlarna invintrade och förlusterna anger andelen av de invintrade samhällen som gick förlorade under vintern.

toriet för bihälsa och RådNu vid Sveriges Lantbruksuniversitet att arbeta med att bygga ut och förbättra kurs- och rådgivningsverksamheten inom bihälsa ett arbete som förhoppningsvis kan ske i samarbete med biodlarorganisationerna.

I all litteratur om varroakvalster har det hittills angetts att varroa lever på binas hemolymfa (blodvätska). Studier som har genomförts av en forskargrupp vid University of Marylands i USA visar att så inte är fallet. En del har säkert hört eller läst om detta på olika webbplatser, och själv har jag under 2018 lyssnat på fler föredrag om ämnet. Senast var på EurBee-kongressen som ägde rum i september 2018 i Gent, Belgien. Det föredraget hölls av Samuel Ramsey, som också är förstaförfattare till den artikel om studierna kring varroakvalstrets föda, som nyligen publicerades i den veten-

skapliga tidskriften PNAS (PNAS January 29, 2019 116 (5) 1792–1801).

De studier som Ramsey och hans kollegor gjort visar att varroakvalstret primärt lever på binas fettkroppsvävnad och alltså inte på hemolymfan. Fettkroppen spelar en väsentlig roll för binas immunförsvar, avgiftning av bekämpningsmedel, vinteröverlevnad och flera andra viktiga funktioner hos friska bin.

Enligt forskarna understryker resultaten av deras studier behovet av att se över och omvärdera vår förståelse av varroa och dess effekter, både direkt och indirekt, för honungsbinas hälsa.

De nya rönen kring kvalstrets föda spelar omedelbart ingen roll i praktisk biodling, men rönen bekräftar vikten av en behandlingsstrategi som säkrar friska

vinterbin, dvs. åtgärder som genomförs innan kvalstren ger omfattande skador på vinterbinas fettkroppar. Men som forskarna skriver i sin artikel kan rönen leda till utveckling av nya metoder för bekämpning av varroa. I en senare artikel kommer jag skriva mer om studien av Ramsey m.fl. och om vad dess resultat innebär, såväl för vår förståelse av binas hälsa som för den vidare forskning om ämnet.

Artikeln ” Varroa destructor feeds primarily on honey bee fat body tissue and not hemolymph” kan laddas ned från den här länken:

<https://www.pnas.org/content/116/5/1792>

PREBEN KRISTIANSEN
Jordbruksverket

Hur tjänar man 1 miljon dollar under sitt första år?



MONICA SELLING
ordförande Biodlarna
monica.selling@biodlarna.se

Jag måste erkänna att jag hajade till inför titeln på denna, en av mina sparade artiklar från Nya Zeeland. Mitt misstänksamma sinnelag fick för sig att nu är det någon naiv däre som tror att det går att "skära guld" ur biodling. Besannades mina farhågor? Bedöm av följande.

Naturligtvis måste man först göra en kalkyl. Tusen samhällen som ger 25 kg honung per samhälle. Det låter rimligt för oss som bor på öarna i väster men knappast för Skåne och Mälardalen. Fast honungen som åsyftas är högklassig manukahonung. Jodå, det finns tydliga väldiga kvalitetsskillnader på denna läckerhet.

Det finns naturligtvis en mängd förutsättningar för att lyckas. Förutsättningar som jag anser lärorika för alla som vill och vågar börja riktigt stort.

Man kan kanske köpa tusen samhällen men det blir dyrbart. Bättre då att köpa färre och genom att dela på dem få fler. Inte helt enkelt det heller. Bin är ju levande "materia" som långt ifrån alltid är förutsägbara. Dessutom minskar ju produktiviteten när samhället blir mindre. Dessutom får ett samhälle inte bli för litet för då dör det. För en hyfsat erfaren biodlare är detta basala kunskaper men inte för en nybörjare inriktad på att tjäna pengar. Kunskap om hur ett bisamhälle fungerar är alltså viktigt när man delar på ett samhälle.

Mer då? Det krävs enorma mängder material. Man (och kvinna) måste lära sig och ta sig tid att tillverka detta. Inte fara land och rike runt och köpa en massa begagnat. Livsfarligt med tanke på sjukdomar. Sedan ska allt material målas och förvaras. Utöver det ska det till tid att kontinuerligt se till alla bigårdarna och sköta alla transporter av kupor och samhällen.

Man måste ha medhjälpare och inte vilka som helst. Det krävs kunskaper. Någon måste ha överblick och kunna arbetsleda. Biodling av den här digniteten är hårt arbete, alla veckans långa dagar.

För att bina ska överleva måste varroaangrepp behandlas och yngelröta kontrolleras. Bina måste fodras, vår, höst och inför vintern så att de inte svälter ihjäl. Svärmning och svärmar ska hanteras.

För att nu få den eftertraktade, högkvalitativa manukahonungen gäller det att sluta dela på samhällena och göra avläggare i god tid innan draget börjar. Det krävs med andra ord en stark bistrycka, många dragbin, "gott om folk" som vid all manuell produktion. Manukaträdet blommar dessutom tidigt på biodlingssäsongen.

Ännu en intressant aspekt är hur mycket mark behöver man för sina tusen bisamhällen. Det varierar beroende på tillgången till dragväxter. I detta fall finns en standardrekommendation på 2 kupor per hektar. Alltså 500 ha för 1000 samhällen. Hur får man tillgång till det? Tja, det gäller att hitta lämplig mark och en eller flera lämpliga lantbrukare och betala för att få ställa upp sina kupor.

Lämplig mark har mycket träd. 20-50 ha träd på 500 ha. Annars blir det ingen högkvalitativ honung som ger "klirr i kassan". En försvarande omständighet är att manukablommor inte är binas förstahandsval och då förstår vi bättre varför de inte får ha andra dragväxter i sin närhet. Det är också så att manukan "bara" blommar i 6 veckor.

Vad är då sensmoralen? Det är kanske möjligt att tjäna mycket pengar på sin biodling under vissa förutsättningar men det kräver mycket kunskap, knivskarp målmedvetenhet, tid och en järnvilja. Det är verkligen inget för "soffpotatisen"!

DISTRIKT

Granndistrikt är välkomna

Jönköpings läns biodlardistrikt arrangerar

Måndagen den 11 mars kl 18. föreläser docent Eva Forsgren om amerikansk yngelröta i Johanneskyrkan i Värnamo. Träffgatan bredvid Willy's. Inträde och fika 60:-. Anmäl gärna till Lena Freij lena@freij.se eller 0708844849. Ett samarbete med Värnamo bf.

Lördagen den 30 mars vårmöte i Eksjö kl 9.30 - ca 15. Anders Berg, känd från Bitidningen, berättar om sitt sätt att sköta bin. Välkomstfika från 09.30, föreläsning från kl 10 och avbrott för lunch. Deltagarna betalar lunch, fika och 50:- för föreläsning. Anmälan senast 23 mars till Karin Altevid karin.altevid@hotmail.com eller 070 720 7463. Ett samarbete med Södra Vedbo bf.

FÖRENINGAR

Grannföreningar är välkomna

Södra Inlands Bf.

Måndagen den 4 mars kl. 18 har föreningen Värmöte i Kareby IS Klubbstuga Kringledammen. Börje Blomster kommer hålla föredrag om sina möten med biodlare i Tanzania. Ombuden till Distriktets Årsmöte kommer rapportera från mötet. Det blir också lotterier samt fika till självkostnadspris. Även intresserade från grannföreningar är välkomna. Studieförbundet Vuxenskolan är medarrangör.

Sotenäs Bf

Vi startar upp året med våra torsdagsträffar den 7 februari 17.30. Nybörjarkurs den 11 februari kl 17.30 i samarbete med Studieförbundet Vuxenskolan ledare Anders Backman.

Ankarsrums Bf

Öppet styrelsemöte 9/3 kl 14. Hos Walle. Rapport från apiscandia, fixar ramar etc till föreningsbigården, växåtervinning

Varaortens Bf

i samarbete med Studieförbundet Vuxenskolan. Honungskommitténs representanter pratar om hur honungsbedömningen går till. Torsdag 28 mars 18.30 på Vara folkhögskola. Medtag fika, och gärna honung för provsmakning"

Möndals Bf

Mötesinbjudan onsdagen den 6 mars 2019, kl. 18.30, Långåkers Hembygdsgränd, Långåkersvägen 14, Kålleröd. : "Min biodling och jag" Andrea Wallroth från Åsa berättar om sitt spännande biodlarföretag. Aktuell information och fika

Hisingens Bf

Medlemsmöte den 11 mars kl. 19.00-21.00 Pierre Atterling SBR pratar om biavel och bihälsa. Därefter blir det som vanligt allmänt biprat med kaffe och dopp för 20 kr, samt lotteri med fina vinster.

Malmörets Bf

Biodlarträffar med föredrag. Kl. 19. OBS! ny lokal. Plats: Malmö Folkhögskola Trindyxegatan 2. Malmö. (Fosie ind.omr.) Kolla hemsida, www.malmofolkhogskola.se

1. Torsd. 14/3, Silvana Schöler, Visar oss hur man gör egen bivaxsalva.

2. Torsd. 28/3, Olof Laurin, Hur gör jag bästa avläggaren ?

Ingen avgift, fika bjuder föreningen på.

Fler träffar kommer i april och maj. se www.biznet.nu/malmobiodlarna

Vena-Hultsfred Bf

Vena-träffen i Vena bygdegård, söndagen den 17 mars, kl 15. Gästtalare: Lennart Johansson, utbildningsansvarig i SBR, talar om "Utbildning i fokus" och om hur vi värvar kursdeltagare i våra föreningar. Lotterier och fika till försäljning.

Kristianstadsbygdens Bf

inbjuder samtliga Skåne Distriktets medlemmar välkomna, onsdagen den 20 mars, kl. 18:30 – 21. Plats: Hammars Skola, Nejmansvägen 12 i Kristianstad. Kvällens ämne: "Hur får jag friska bi". Föreläsare är: Eva Forsgren från SLU, berättar och belyser i frågorna kring yngelröta, varroa och virus. Kvällen avslutas med kaffe o kaka till självkostnadspris, 20 kr. Tacksamt om du, från övriga föreningar i Skåne Distriktet som önskar delta, anmäler dig, senast den 15 mars, till le.persson@telia.com alt. mobilnr. 0722-33 70 06. Besök föreningens hemsida: kristianstadsbygdens.bf.se alt. biodlarna.se

Dalslands södra Bf

ons 6 mars kl 18,30 i Stationshuset Brålanda. Biodlaren Bkht berättar om biodling i Syrien och jämför med biodling i Sverige.

Norrköpings och Vikbolandets Bf,

Temakväll tisdagen den 26 februari kl 18.30 i Björksätter, Kuddby. Björn Lagerman demonstrerar Bee-scanning och Pentti Mäkilä pratar om VSH-bin

Vikbolandets Bf,

Vintermöte tisdag 5 mars kl 18.30 i Björksätter Kuddby. Vi gör i ordning material tillföreningsbigården. Traditionsenligt blir det semla till fikat. Det går bra att komma utan anmälan, men för att vara garanterad semla anmäl till Wille 0125-505 79 eller wille.lindholm@telia.com.

Norrköpings och Vikbolandets Bf

Temakväll onsdagen den 27 mars kl 18.30 i Himmelstalundsskolan. Preben Kristiansen, Jordbruksverkets nya föreskrifter, därefter om provtagning och sanering efter amerikansk yngelröta.

Kristinehamnens Bf

Anordnar Bisurr i samband med distriktets utbildningsdag bihälsa/VSH den 27 april 2019. För mer info www.varmland.biodlarna.se

Högbjörns Bf

Sö 17/3 kl 13.00-15.30 Bimöte på Staby Gårdshotel. Lars Johansson, Skogens honung, Vimmerby, berättar om sin väg till biodlingen. Hur han startade sitt företag, och hur det har vuxit till Lars enda försörjning. Samt hur han jobbar för att kunna ta tillvara olika sorters honung och hur han gör sorthonung. Provsamakning av sorthonung.

Lite utanför programmet visar han en elektrisk vaxsmältare och pratar lite om honungsslungor. Uppvidinge Biredskap är på plats och säljer biredskap. Ingen avgift. I pausen serveras kaffe.

Högländets Bf

Vårträff med fika torsdagen den 7 mars i Studieförbundet Vuxenskolas lokaler, Bäckgatan 4 i Nässjö. Temat för kvällen är bihälsa och de nya regler som gäller kring detta.

Kallelse till Årsmöte för Svenska Carnica Gruppen

Tid: 2019 03 10 kl 11.00

Plats: Eggeby Gård, Spånga

Sedvanliga mötesförhandlingar.

Föreläsning: Owe Björkman och Per Thunman

berättar om Biavel samt Vingindexmätning.

Intresserade biodlare som inte är medlemmar är också välkomna.

Anmälan till Horst Frank senast 28/2 e-post:

horst.frank@bredband.net

**Riksförbundsmöte
2019 i Linköping**

Riksförbundsmötet hålls på
Frimurarehotellet i Linköping

6-7 april 2019.

VI MINNS

Annika Olausson,

Ringsjöortens Bf

Rolf Svensson,

Mörlunda Bf

Ingemar Andreasson,

Möndals Bf

Bror Larsson,

Arbogaortens Bf

MARKNADEN

SÄLJES

BI & BIODLINGSTILLBEHÖR
Smedgatan.1 Svedala
Öppet alla dagar i veckan
Ring oss mellan kl. 8.00-10.00 samma dag ni tänker komma så att vi kan bestämma en tid som passar oss alla. Se även vår hemsida för rabatter m.m. www.bisvedala.se
0708-95 50 30 0708- 95 50 25

Biredskap Freddy Duwe, Vårsta
Malmtorpsv. 19, 14771 Grödinge
070-5107054, info@freddyduwe.com
Öppetider se www.freddyduwe.com

Locksigill. Flera sorter, enkelt att beställa, snabb leverans. www.honungssigillet.se

Gratis honung! Om du tar hand om våra 5-10 sh på Söderåsen i Skåne. Läs mer: www.gratis-honung.webnode.se

Kompl. oanv. kupor Dadant i trä, ca 40 st. Även många trådade halvramar, parningskupor i trä mm material. Tel: 070-2286248"

www.altombiodling.se
böcker, filmer, nyheter, reportage om bin och biodling.
Parningskupor & Trådade ½ Dadant Oanv 25 kupor i trä 200 kr/st. Ramar 80st 12-pack 100kr/st. 0702286248
Övervintrade avläggare, Buckfast 19 lev. i början av maj. 070-7334412, kalle@kallemedbina.se Enköping "

Nyttillverkade isolerade LN lådor.
Mer info, bilder och priser.
0708 824848
nilsson.0520652077@telia.com

Skäldehushulådor begagnad LN och HLS
i gott skick. Även rammar. Kristianstad.
Tel. 070 5581210 nisse@kdk.nu

BISAMHÄLLEN

Buckfastbin, LN, avläggare 8 el 10 ram 2000-2500kr + moms, lev.maj, Thomas 070-6761101Tingsryd, Kronoberg

Buckfast 10 ram LN Lev Maj efter besiktning
2000+moms S.småland birgitta@bjorkedal.se 0738456059

Avläggare på sex rammar, Buckfast. Lev.slutet av juni.Kronobergs län. 1600 kr/st 0708 820914

Buckfastsamhällen 10 rammar LN Lev i maj efter besiktning. 2000+moms Lennart 0477-40060 (Småland). Nordbisamhälle, önskas köpa 2019. Lågnormal. Helst i Småland, sydväst. Tel. 073-0708265

Friparade Buckfastdrottningar -19 efter utvalt mtrl i Lunds Biavelsklubb 575:-
Avläggare 6 ram LN 2100:- Priser inkl moms. thn.bisysla@gmail.com

Buckfastsamhällen på LS rammar säljes. Komplet med lådor. Kristianstad. Tel. 070 5581210. nisse@kdk.nu

Friparade Buckfastdrottningar -19 efter utvalt mtrl i Lunds Biavelsklubb 575:-
Avläggare 6 ram LN 2100:- Priser inkl moms. thn.bisysla@gmail.com

KÖPES

Köpes. uppstaplings kupor allt av intresse
0736-106896

Valberedningens förslag till val vid RFM 2019

Mötespresidium:

Ordförande
Rune Stensby

Vice ordförande
Bengt Nihlgård

Sekreterare
Elisabeth Wilhelmsson
Christine Friberg

Förbundsstyrelse, alla med mandattid 2 år enligt stadgarna:

Ordförande
Monica Selling, omval (Orust)

Ledamöter
Ingmar Wahlström, omval (Torsås)
Björn Dahlbäck, omval (Värnamo)
Pierre Atterling, omval (Tjörn)
Therese Ekebratt, omval (Örnsköldsvik)
Leo De Geer, omval (Kristianstad)
Ann Elgemark, nyval (Karlstad)
Vivianne Boman, nyval (Enköping)
Nils Reppen, nyval (Hässleholm)

Revisorer tillika rösträknare på RFM
Martin Tellström, nyval (Linköping)
Kurt Oldeskog, nyval (Sigtuna)

Revisorsuppleant
Bo Malmsten, nyval (Värnamo)

Förslag till valberedningen

Stig Hansson
Gunnar Henriksson
Marita Delvert
Sture Käll.

Friska, starka bin ger glada biodlare

Behandla nu! **HIVE CLEAN**

CANDIPOLLINE GOLD

Foderdeg & flytande foder

Lustgårdens biodling tel 035-17 55 90

Bigården Sverige AB

Bigården.se

Biredskap för biodlare med känsla för god kvalitet

www.bigarden.se E-post: info@bigarden.se



Följ oss på Facebook och Instagram

Sök på Biodlarna

BIODLARNAS KONTAKT

Sveriges Biodlars Riksförbund (SBR) är en politiskt, religiöst och etniskt obunden ideell organisation, som bygger på principen om frivilligt, individuellt medlemskap.

Biodlarna ska arbeta för att utveckla svensk biodling som näring och meningsfull fritidssysselsättning, sprida kunskap om biodling, honungens egenskaper och pollinerings betydelse.

FÖRBUNDSKANSLIET

Borgmästaregatan 26, 59634 Skänninge
Tel: 0142-482000

Öppet: må-to: 08.00-16.00, fre: 08.00-12.00.
Lunchstängt 12.00 - 13.00.

Medlemsfrågor medlem@biodlarna.se

Adressändringar meddelas till medlem@biodlarna.se alt. 0142-482000.

FÖRBUNDSCHEF

Jonas Eriksson, 0142-482001

E-post: jonas.eriksson@biodlarna.se

FÖRBUNDSADMINISTRATÖR (SJUK)

Maj-Britt Järnvall, 0142-482002

E-post: maj-britt.jarvall@biodlarna.se

VIK FÖRBUNDSADMINISTRATÖR

Madeleine Lindqvist, 0142-482009

E-post: madeleine.lindqvist@biodlarna.se

EKONOMIANSVARIG

Anette Irebro, 0142-482003

E-post: anette.irebro@biodlarna.se

Bankgiro: 512-7113 (medlemsavgifter).
Bankgiro: 413-6149 (övriga betalningar).
Plusgiro: 86 85-0 (övriga betalningar).

UTBILDNINGSANSVARIG

Lennart Johansson, 0142-482010

E-post: lennart.johansson@biodlarna.se

BIHÄLSOKONSULENT

Preben Kristiansen, 070-890 17 32

E-post:

preben.kristiansen@jordbruksverket.se

REDAKTÖR

Mia Karlsvärd, mia.karlsvard@biodlarna.se
Borgmästaregatan 26, 596 34 Skänninge,
0142-482006

Prenumeration på BITIDNINGEN:

Tidningen är en medlemsförmån för medlemmar i Biodlarna. Du kan också prenumerera separat på Bitidningen. Du betalar då 500 kr för ett helår (inom Sverige).

Kontakta medlem@biodlarna.se vid intresse.

Artiklar och mötesnotiser till Bitidningen skickas till redaktörens adress. Författarna ansvarar för innehållet i sina artiklar, som ej behöver återge redaktionens eller förbundets mening. Ett år efter utgivning av den tryckta tidningen läggs denna ut på Biodlarnas hemsida biodlarna.se

Annonser till BITIDNINGEN:

Till Bitidningens redaktör. Se adresser och telefon och e-post härintill. Annonspriser se information här nedan.

Manusstopp den första i månaden, en månad före utgivningsdagen.

Är det något nummer av Bitidningen du inte fått? Kontakta Biodlarnas kansli, 0142-482000, medlem@biodlarna.se

Aktuella nr kan läsas via hemsidan.

Äldre BT kan laddas ner från hemsidan.

WEBBANSVARIG

Mia Karlsvärd, 0142-482006

E-post: mia.karlsvard@biodlarna.se

MODERATOR SBR:S FORUM

Bo Malmsten Tel 070-616 90 93

bo.malmsten@biodlarna.se

Webbplats: www.biodlarna.se

BIODLARNAS BIBLIOTEK

Ultunabiblioteket, SLU, Box 7071,
75007 UPPSALA. Tel vx 018-671000.

Låneböcker beställs genom ditt lokala bibliotek.

FÖRBUNDSSTYRELSE

Förbundsordförande

Monica Selling,
Dale Prästgård 305, 47492 Ellös.
Tel 0142-48 20 08, 073-8458515
monica.selling@biodlarna.se

Vice förbundsordförande

Ingmar Wahlström,
Östra Karsbo 502, 37045 Fågelmara.
Tel 070-9929330.
ingmar.wahlstrom@biodlarna.se

Styrelseledamot: Lars Hellander,
Blackebergsplan 10, 168 49 Bromma.
Tel 070-2163390.
lars.hellander@biodlarna.se

Styrelseledamot: Hanne Uddling,
Vansö Rosenborg, 64592 Strängnäs.
Tel 073-3341418
hanne.uddling@biodlarna.se

Styrelseledamot: Leo De Geer,
Krunegårdsvägen 123-14, 291 69 Fjälkinge.
Tel 0705-915 987
leo.degeer@biodlarna.se

Styrelseledamot: Pierre Atterling,
Kyrkofjäll 7, 47192 Klövedal. Tel 0706526346
pierre.atterling@biodlarna.se

Styrelseledamot: Bo Malmsten,
Åminne Sjömalmsvägen 23, 33191 Värnamo.
Tel 070-616 90 93
bo.malmsten@biodlarna.se

Styrelseledamot: Björn Dahlbäck,
Krögarvägen 8, 33153 Värnamo.
Tel 0760-35 66 46
bjorn.dahlback@biodlarna.se

Styrelseledamot: Therese Ekebratt,
Härbrevvägen 27, 89151 Örnsköldsvik.
Tel 070-828 03 59
therese.ekebratt@biodlarna.se

OMSLAGSBILDEN:

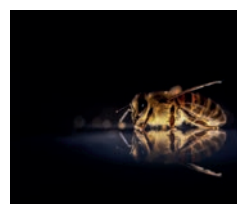


Foto: Pixabay

ANNONSERA

KOMMERSIELLA ANNONSER

Ta kontakt med Bitidningens redaktion. mia.karlsvard@biodlarna.se
Tel 0142-482006.

• Uppslag två sidor utfallande	440 x 295	26 250 kr
• Hellsida	225 x 295	16 125 kr
• Sista sidan (1/1 special)	215 x 238	18 750 kr
• Halvsida stående (1/2)	94 x 256	9 250 kr
• Halvsida liggande (1/2)	192 x 126	9 250 kr
• Kvartssida stående (1/4)	94 x 126	6 250 kr
• Kvartssida liggande (1/4)	192 x 61	6 250 kr
• Åttondelssida (1/8)	94 x 61	2 125 kr
• Mini	57 x 25	400 kr

Rabatter. 3 på varandra följande identiska annonser ger 10% rabatt.
6 på varandra följande ger 25%.

Annonsmaterialet lämnas som tryckfärdig pdf.

Publicering. Inskickad annons publiceras i nästkommande nummer med hänsyn taget till datum för manusstopp.

RADANNONSER

Radannonser placeras löpade efter varandra och tillsammans i slutet av tidningen under huvudrubriken "Marknadsplatsen". De samlas under ämnesrubriker. Inga bilder tas in här.

Utseende. Minimistorleken på en radannons är 2 rader/50 kr. De första 1-3 orden i annonsen blir i fetare stil. Det normala avståndet mellan två annonser är en blankrad.

Betalning. Radannonser faktureras. Pris: 25,-/rad. På radannonser ges ingen mängdrabatt.

Gratis. Två radannonser/år i efterkommande nummer är gratis.

Högst 3 rader/ annons

Annonsmaterial. Gratisannonser mejlas eller skickas med post till redaktören. Var noga med att ange dina kontaktuppgifter.

Publicering. Inskickad annons publiceras i nästkommande nummer med hänsyn taget till datum för manusstopp.

Posttidning B — Bitidningen

Tryckort: Kalmar

Obeställbar tidning återsändes till Biodlarnas kansli, Borgmästaregatan 26, 596 34 Skänninge.

Dit anmäls även adressändringar.

Begränsad eftersändning.

Vid definitiv eftersändning återsänds försändelsen med den nya adressen angiven på tidningens framsida, dvs ej på adressidan.

BIBUTIKEN

SE MER VAROR PÅ BIODLARNA.SE

Beställ på www.biodlarna.se eller ring Biodlarna direkt på telefon 0142-482000. • Alla priser exklusive frakt.

• Faktura bifogas med beställningen. Vi reserverar oss för eventuell slutförsäljning.

Säker honung

Art nr 91023

59:-

Pris exkl frakt

Ordinarie pris: 69:- exkl frakt



Drottningodling steg för steg

Art nr 91028

99:-

Pris exkl frakt

Ordinarie pris: 150:- exkl frakt



Min biodling – arbetsbok för deltagare

Art nr 91017

115:-

Pris exkl frakt

Ordinarie pris: 165:- exkl frakt



Min biodling

Art nr 91018

165:-

Pris exkl frakt

Ordinarie pris: 215:- exkl frakt

Microfleece jacka



Bekväm och värmande microfleece jacka. Vita dragkedjor i framfickor och öppning. Dekorativa flatlocksömmar på ärmarna och elastisk tape vid ärmavslut och i nederkant. Broderad logga på bröstet. Finns i dam och herr storlek. (små i storlekarna)

Art nr 53726

299:-

Pris exkl frakt

Ordinarie pris:

399:- exkl frakt

