

Bitidningen

BIODLING
I STAD

BILDVIMMEL: RIKSFÖRBUNDSMÖTET 2019

REPORTAGE: KALIBRERING 10 ÅR



BIODLARNAS



Joel Svenssons Vaxfabrik

www.joelvax.se | 0431-430055 | info@joelvax.se



FLEXIKUPAN

Finns i Lågnormal, HLS & 3/4 Langstroth

En lättviktskupa med en densitet på ca 120 g / liter. Vi har en ny varroabotten, som blivit en storsäljare. Den har nät i botten samt varroabrickan undertill.

Flexikupan, komplett

- » 1 st botten, nr. 10C
- » 2 st lådor, nr. 10B
- » 1 st tak, nr. 10A

PRIS

10 Flexikupan, komplett 960 kr

På bilden visas den nya botten
Tillvalskostnad 100 :-

MÅNADENS ERBJUDANDE MAJ



SKÄLDERHUSOVERALL, 58E
NETTOPRIS: 540 :-

NY HONUNGSSLUNGA?



PRIS

134LM Honungsslunga, 4-r Lågnormal, motordriven 5 395

134LDM Honungsslunga, 4-r Dadant, motordriven 5 495

PRIS INKL. MOMS



**PÅMINNELSE INFÖR HÖSTEN,
BEHANDLA MOT VARROA MED
APIGUARD ELLER APISTAN, SÄLJS
RECEPTFRITT PÅ APOTEK.**





- 4 Överklagan gav resultat
- 5 Konferens i Varberg
- 6 Året i bigården
- 8 Riksförbundsmötet 2019
- 12 Ligusticagruppen Visingsö
- 18 Stadsbiodling
- 19 Smörgåsbord för bina
- 22 Parningsplatser 2019
- 24 Årsrapporten för 2018
- 26 Reglera trakékvalster
- 28 Krönika
- 29 Almanackan, vi minns
- 30 Marknaden
- 31 Kontakt
- 32 Bibutiken

Redaktör: Mia Karlsvärd
E-post: mia.karlsvard@biodlarna.se
Ansvarig utgivare: Förbundsordförande
Monica Selling,
E-post: monica.selling@biodlarna.se

Bitidningen ges ut i 12 nummer årligen, varav två nr är dubbelnummer. Tidningen utkommer strax före aktuell månad.

Material- och annonsinformation: Se sidan 31.

Nästa manusstopp: den 1 maj, alltid en månad före utgivningsdagen.

Tryck: Lenanders Grafiska AB.
Trycks på miljövänligt svenskt papper, G-Print från Arctic Paper, Grycksbo. ISSN 0006-3886



Läs mer på: www.biodlarna.se

Klimatfrågan - många pratar om nu

Det är några av de livsavgörande frågorna som snurrar runt i debatterna runt om i världen. Man vänder på en massa stenar. Forskare kommenterar i olika rapporter och förklarar utifrån sina egna perspektiv, i många fall utifrån de intressen som uppdragsgivaren/finansiären vill ha belagt eller bekräftat. I flera sammanhang där man är verksam, finns lojalitet mot olika grupper, som vinklar forskningen. Ibland anklagas forskare för att ha "ett stuprörstänkande" när ett specifikt forskningsresultat inte tar ett helhetsperspektiv i förhållande till den egna forskningen.

Jag har haft långa diskussioner med en mycket rutinerad och erfaren forskare, numera pensionär, tidigare professor och dekanus. Han menar att man som forskare alltid måste "sätta sin egen forskning i fråga!" Alltså en avgörande skillnad mot "att ifrågasätta". Man måste som forskare "våga" sätta sin egen forskning ifråga i relation till helheten.

Jag saknar ett holistiskt perspektiv hos stora delar av forskarvärlden idag. Tidigare beslut och inriktningar har fått konsekvenser som nu registreras som katastrofala beslut, påhittade av företag och värderats av forskare som ofarliga.

Jag gjorde ett vykort för många år sedan med följande text: "Från början sades detta vara ofarligt, TOBAK, DDT, NEUROSEDYN, KÄRNKRAFT, PCB, DIOXIN, ASBEST OCH GMO!" Vad hände sen?

Den neonikotinoid, imidakloprid, som skulle användas för att behandla tex sockerbetsfrö, anses vara 11 000 ggr giftigare än DDT för insekter. Det är ett nano-preparat som är svårt att detektera. Det är ett gift, inte ett växtskyddsmedel!

När det gäller bin och insekter är det många faktorer som påverkar deras existens. Man kan därför inte härleda insektsdöd till en enstaka faktor.

Varför har vi gränsvärden och karenstider?

I många olika sammanhang beräknas gränsvärden. "Det är under gränsvärdet!" Ett område är livsmedelsproduktion och djurhållning, det är produktion av mat/livsmedel som vi eller andra ska äta. Då figurerar gränsvärden som ett värde om man kan äta maten. Det handlar inte om näringsinnehåll utan om hur mycket av gifter eller mediciner som finns kvar i maten efter produktionen som vi ska konsumera. De kallas felaktigt för "växtskyddsmedel", som om det vore ett positivt preparat, men det är "gifter" eller "pesticider". De som framställer och säljer dessa pesticider använder enbart begreppet växtskyddsmedel, fast det är giftigt för djur och människor, detta för att inte skrämja konsumenterna.

Jag har väldigt svårt att få ihop livsmedelsproduktion med användandet av gifter i produktionskedjan. Likaså begreppet "karenstid" både för djur och växter. Hur kan samma pesticid ha olika karenstid när det gäller äpplen (28 dagar) och jordgubbar (8 dagar)?

En fråga som har många svar är: Hur beräknas gränsvärden för gifter i maten? Barn eller vuxna?

En annan fråga: Har socker till bin samma gränsvärde som socker till humankonsumtion?

Fakta: Ett bekämpningsmedel (pesticid) är en kemikalie som är avsedd för att döda, förhindra framväxt av, eller på annat sätt reglera tillväxt av skadliga organismer.

LARS HELLANDER
avgående ledamot förbundsstyrelsen
lars.hellander@biodlarna.se



Domstolen upphävde beslut om Gaucho WS 70

Biodlarnas överklagan gav resultat. Mark- och miljödomstolen upphäver Kemikalieinspektionens beslut om s.k. nöddispens för användande av ett förbjudet växtskyddsmedel.

– Vi, Sveriges alla biodlare, känner idag stor glädje över domslutet! Ett klokt beslut som värnar både miljö och människor, säger Monica Selling, förbundsordförande Sveriges biodlares riksförbund.

I slutet av december 2018 meddelade Kemikalieinspektionen att de beslutat om att ge nöddispens för Svenska Betodlarna ekonomisk förening att, enligt bestämmelser i EU:s växtskyddsmedelsförordning, använda det förbjudna växtskyddsmedlet Gaucho WS 70.

Beslutet överklagades av bland annat

av Sveriges biodlares riksförbund och av Naturskyddsföreningen. Svenska Betodlarna ekonomisk förening och Kemikalieinspektionen motsatte sig detta och Svenska Betodlarna ekonomisk förening begärde att överklagandena skulle avvisas.

Enligt ett pressmeddelande från Mark- och miljödomstolen meddelar de att de kommit fram till att det inte funnits förutsättningar för att ge dispens för användande av Gaucho WS 70.

Domstolen har bl.a. beaktat storleksordningen av det förväntade genomsnittliga skördebortfallet, andra rimliga sätt att minska skördebortfallet, risken för skador på bin och andra pollinerande insekter samt den försiktighetsprincip som råder inom miljörätten och kommit fram

till att det inte finns förutsättningar för dispens. Kemikalieinspektionens beslut har därför upphävts och domstolens tidigare beslut om inhibition fortsätter att gälla. Av domen framgår också att domstolen har bedömt att Biodlarnas och övriga klagande har haft rätt att överklaga.

Domen som kommer från Nacka Tingsrätt, Mark- och miljödomstolen är ett bevis på att det finns möjligheter att påverka fattade beslut, säger Monica Selling.

– Domen ligger helt i linje med den utveckling som hela vårt samhälle måste ta för att avveckla kemikalieanvändningen, menar Monica Selling.

MIA KARLSVÄRD



Kupor och tillbehör.
Trä- och plastkupor.



Våra egna Töreboda-kläder,
nu även i kaki!
Även BJ Sherriff original!

Redskap och skyddskläder.



Honungshantering.
Slungare, kärl, silar, glas.



KRAV-godkänt renseri

Bivaxkakor.

Cellstorlekar:

4,9, 5,1, 5,3 mm

VAX KÖPES!
Dagspris



Pollenfälla
att placera framför flustret.



Pollentork.



Töreboda-kupa i EPS
Yttermått 462x462 mm.

Öppettider: Mån-Fre 9-16
Lunchstängt: 12.30-13.30
Stängt 29/4-1/5, 30-31/5, 6-7/6.
20/6 stängt från 12.30
Stängt 12/7, 19/7, v 30-31, 9/8

Allt för biodlaren
Stor som liten



MS Biredskapsfabriken AB

Töreboda 0506-10273

info@biredskapsfabriken.se

Sedan 1941

www.biredskapsfabriken.se

Den bästa mentorn är bina själva

Varbergskretsens biodlarförening arrangemang blev en succé. Under en dag samlades 120 personer för att lyssna på intressanta föreläsare. Allt ifrån forskare till näringsidkare och biodlare med olika skötselmetoder.

Ämnet för dagen var att lära sig alternativa sätt att klara hotet från varroa. Tanken var att ge såväl ett nationellt som ett internationellt perspektiv med det gemensamma målet att få en behandlingsfri biodling.

Huvudtalare var Kirk Webster från Vermont i USA som odlat bin bekämpningsfritt i över 20 år. Han har idag drygt 300 samhällen och gör varje år minst 450 avläggare samt odlar många drottningar både till sig själv och till försäljning. Styrkan i hans system är avläggarna och hur de används för att utvärdera drottningar. Han visade bilder från sina bigårdar och gav exempel på många enkla och smarta egentillverkade lösningar för att effektivisera sitt arbete. Ett av hans motto var ”Den bästa mentorn är bina själva” och avsåg då att avstå från att störa dem mer än nödvändigt.

Terje Reinertsen från Norge berättade om sin biodling som sker utan bekämpningsmedel. Hur han arbetat fram varroatoleranta bin i ett stort område. Under de 20 år som gått sen varroan dök upp hos dem har han aldrig behandlat mot varroa. Melissa Oddie, forskare vid SLU i Uppsala, har forskat på Terjes bin och berättade att hon inte hittade bevis för VSH-egenskaper hos dem. Istället upptäckte hon att de återtäcker yngelceller efter att ha öppnat dem. Kan det vara förklaringen till att de klarar varroan så bra? Mer forskning behövs.

Natuschka Lee och Erik Österlund pratade om hur binas mikroflora påverkar dem på gott och ont. De hade olika infallsvinklar, Natuschka ur forskarperspektiv och Erik från sina biodlarerfarenheter.

Björn Lagerman var flitig som ett bi under dagen och översatte både från

engelska och norska samt informerade om hur appen Beescanning kan bidra i kampen mot varroa.

Radim Gavlovsky, ursprungligen från Tjeckien men nu boende i Hallsberg höll en inspirerande föreläsning om alternativa boplatser för bin. Han har många projekt, bl.a. warrékupa, stockkupa samt har framgångsrikt övervintrat bin i halmkupa i flera år, helt utan bekämpning.

Sammantaget gav dagen många nya tankar och idéer. Vi hoppas det var startskottet för ett nytt sätt att hantera varroa, eller som Kirk Webster sa i sitt andra föredrag för dagen ”Make varroa into your ally”, d.v.s. vi måste se varroa som en möjlighet att utveckla avelsarbetet, inte bara som ett hot.

Dagen hade inte varit möjlig att genomföra utan bidrag från Sparbanksstiftelsen i Varberg eller Erik Österlunds hjälp med att boka föreläsare.

Det har kommit mycket positiv respons från deltagare efter helgen och önskemål finns om att det ska bli ett återkommande evenemang. Kanske ses vi i Varberg igen, eller så tar någon annan över stafettpippen. Oavsett plats så känns det som början på något spännande och nytt!

ANNA ELISSON

Varbergskretsens biodlarförening



NOTERAT



Monica Selling – Årets Koloniträdgårdsfrämjare

Monica Selling, ordförande i Biodlarna, är utsedd till Årets Koloniträdgårdsfrämjare. Priset delades ut i samband med trädgårdsmässan, Nordiska trädgårdar.

– Jag blev så glad och hedrad över priset! Det känns som en bekräftelse på att vi alla i Biodlarnas styrelse jobbar med fokus på frågor som är viktiga, inte bara för biodlare utan också trädgårdsodlare. Min ambition är att visa att Biodlarnas fokus har breddats till att omfatta, den för såväl bin som allt levande, livsviktiga miljön, säger Monica Selling.

Koloniträdgårdsförbundet delar ut priset årligen till någon som gjort extra mycket för koloniträdgårdsrörelsen. I år fick ordförande i Biodlarna, Monica Selling den hedrande utmärkelsen.

Så här skriver Koloniträdgårdsförbundets i sin motivering:

”För hennes roll som ordförande för Sveriges Biodlars Riksförbund och deras arbete för att bibehålla den ekologiska jämvikten genom att öka antalet pollinatörer till direkt nytta för oss kolonister.

Förutom detta även deras arbete i EU för en minskad kemikalieanvändning, något som är ett uppmärksammat hot mot bin och insekters överlevnad.”



KARINA TOMTLUND

Maj är den månaden då det gäller att förekomma bina, det gäller att inte missa ett samhälle med snabb tillväxt. Nu är det viktigt att inte vara för sen med lådor. Bina ska ha gott om plats för äggläggning och honung så att de inte får för sig att vilja svärma. Det kan gå otroligt snabbt denna årstid.

Drottningen - prickan över biet

Spärrgaller och första skattlådan brukar jag lägga på någon gång i början av maj. Och redan i slutet av samma månad kan det vara fråga om ett antal lådor som är fyllda med honung.

Om ett samhälle ändå har fått för sig att vilja svärma så är det bara att dela det snarast möjligt, gärna i många delar. Ett samhälle som har bestämt sig för att svärma prioriterar inte nektarinsamling.

Ett riktigt starkt samhälle har inga problem att hålla värmen även om man lägger på flera lådor på en gång, det är de svaga samhällena man får vara lite försiktig med, de kan behöva sitt ombonade mindre utrymme för att kunna hålla sitt yngel varmt och kan bli hämmade om man lägger på lådor för tidigt.

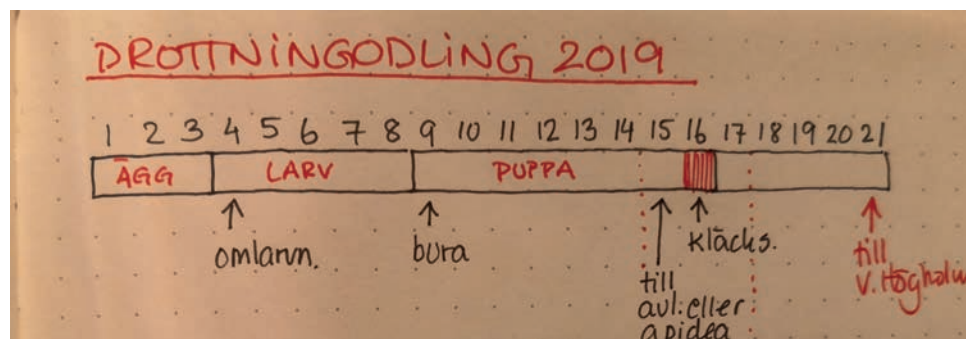
Jag brukar se till att varje samhälle får bygga minst en låda med mellanväggar varje år, ungbina behöver få utlopp för sitt byggbehov, är det bra drag och samhället är starkt bygger de ut en låda i rasande fart. Det är en bra indikator på draget att ha en låda med mellanväggar ovanför en låda med utbyggda ramar, om bina förväntar sig att fylla den inom en

snar framtid kommer de också att börja bygga ut den.

Så fort jag ser att det finns drönare i samhällena så tycker jag att det är hög tid att odla lite drottningar, dessa kan använ-

das till tidiga avläggare, som snabbt kommer igång om de slipper mödan att dra upp en egen drottning.

Jag har inte odlat drottningar i så många år, jag odlar främst för eget bruk och med den metod som jag tycker är



En enkel skiss är första steget i årets drottningodling.



På med läsglasögonen och larva om!



En vacker dag i mitten av maj. Då häggen blommar och bina flyger för fullt.

enklast och har gett bäst resultat för mig, nämligen att låta ett viselöst samhälle mata upp drottningarna. Jag väljer ett samhälle som har bra tillväxt, som är på g och har mycket unga bin och som dessutom jag av någon anledning vill byta drottning på.

Orsaken till bytet kan vara drottningens ålder. Jag tycker inte om att övervintra gamla drottningar. De samhällen som i år 2019 har drottningar från 2017 brukar jag försöka byta ut om inte samhället själv byter ut henne. Samhällen som själva byter drottning är jag extra rädd om. Stilla byte är en bra egenskap som jag vill att så många som möjligt av mina samhällen ska ha. Bina har en förmåga att fixa riktigt bra drottningar när de får sköta saken själva.

Det samhälle som ska mata upp drottningarna gör jag en liten drottningavläggare från. Dvs jag plockar bort drottningen med en yngelram, en pollenram, några utbyggda och ordentligt med foder, skakar ner lite extra bin och kör den till en annan bigård. Den drottningen kan jag byta senare i sommar när jag har färdiga drottningar.

En vecka efter att jag gjort drottningavläggaren går jag och river alla drottningceller i ursprungssamhället samt lämnar plats i mitten av yngelklotet för odlingsramen. Nu är samhället viselöst. Jag väntar ett par timmar och sätter mig sedan och larvar om från mitt avelssamhälle, det samhälle som jag avlar från är mitt bästa samhälle helt enkelt. Det ska vara snälla bin i det och det ska vara friskt och starkt och ha lite varroa. Jag plockar upp de knappt dygns gamla larverna med en omlarvningsnål och lägger försiktigt ner dem i cellkopporna som helst ska ha lite fodersaft i botten. Jag täcker cellkopporna eftersom med en väl fuktad handduk. Jag gör i regel bara en ram med cellkoppar i en eller två våningar (12-20 celler) som jag efter omlarvningen sätter ner i det tomma utrymmet mitt i yngelklotet.

Antagningen brukar vara god och efter ytterligare 5-6 dagar går jag dit och sätter burar på drottningcellerna för att bina inte ska bygga ihop dem. Dagen innan de kläcks kan jag placera ut drottningcellerna i nygjorda avläggare, eller så får de kläckas i en parningskupa fylld med några deciliter bin och foder. En drottningcell låter jag hänga kvar i samhället.

Det blev mycket om drottningodling i detta nummer, jag hoppas att jag i alla fall lyckats få någon som inte testat odla drottningar förut att pröva på. Vi behöver fler drottningodlare i landet och det behöver inte vara speciellt komplicerat.

PS. I förra numret av Bitidningen fick vi årets bihusesyn, vår egenkontroll. Den brukar jag börja titta på nu i maj. Ett viktigt redskap som vi biodlare använder oss av för att försäkra oss om att vi levererar säkra produkter.

KARINA TOMTLUND

KARINA TOMTLUND

– Många kanske känner igen mig eftersom jag också arbetat åt Biodlarna som rådgivare i biodlingsfrågor.

Jag är ursprungligen från Piteå i Norrbotten, min pappa blev biodlare under min uppväxt, jag gissar att jag var ungefär i 12-årsåldern när han skaffade bin. Jag kan inte säga att jag var så där särskilt intresserad då. Men det blev väl så att det låg nära till hands att börja själv när vi flyttade ut på landet själva, med ca 24 äppelträd på tomten kändes det som att bin var en bra idé. Jag bor utanför Bro, nordväst om Stockholm, i Mälardalen. Omgiven av mestadels skog, åkrar och hästagar.

RFM 2019 i Linköping



Sveriges biodlares riksförbund samlades för riksförbundsmöte i Linköping. Vartannat år träffas representanter från alla disktrikt för att gemensamt besluta för kommande år.

Riksförbundsmötet, RFM, 2019 samlade drygt 100 biodlare. Denna gången på Frimurarhotellet i Linköping. Förhandlingar, föreläsningar, beslut, diskussioner och också tid för att umgås under två dagar.

Mötet inleddes på lördagen lämpligen med lunch, med tid och tillfälle för mat och prat. På lördagen avhandlades mycket kring verksamhetsberättelserna för 2017 och 2018. Vi fick också höra hur Södra Inlands biodlarförening lyckats med att skapa en livaktigt förening, beskrivet av Yvonne Strid, fd ordförande i föreningen. Lars-Göran Abrahamsson, Studieförbundet Vuxenskolan berättade om samarbetet med Biodlarna. Lenart Johansson, utbildningsansvarig på

förbundet redogjorde för de utbildningar som gjorts och de som komma skall.

På söndagen presenterade förbundsordförande Monica Selling de visioner och fokusområden man ser som viktiga under 2019 och 2020. Bland annat att ytterligare positionera för de som vill växa med sin biodling, synas och höras i debatten, vara aktiva i dialogen av en ny bihälsoorganisation, utveckla hemsidan, utbildning, VSH-projektet och utveckla samspelet mellan central nivå och distrikten.

Jonas Eriksson, förbundschef och Anette Irebro, ekonomiansvarig redogjorde för budgeten för 2019 och 2020.

Förslaget att höja medlemsavgiften med 15 kr till förbundet för fullbetalande röstades igenom av RFM.

Vad gör Linköpings kommun för bin och biodling? Det berättade Rebecka Hovenberg lokalpolitiker från Miljöpartiet i Linköping, om för RFM:s deltagare. Hon framhöll särskilt hur viktigt samarbetet är med Linköping biodlarförening är.

Lars Hellander beskrev det planerade arbetet att gynna pollinering som han är projektledare för i Stockholm. (läs mer om detta på sidan 21 här i Bitidningen)

Sedan följde de tre viktiga valen av ny styrelse, valberedning och revisorer. Innan mötet avslutades avtackades de förtroendevalda som arbetet inom förbundet. Nästa RFM genomförs den 17-18 april 2021.

MIA KARLSVÄRD

Tre finalister utvalda på RFM - Baka Biodlarnas 100-årsjubileums kaka



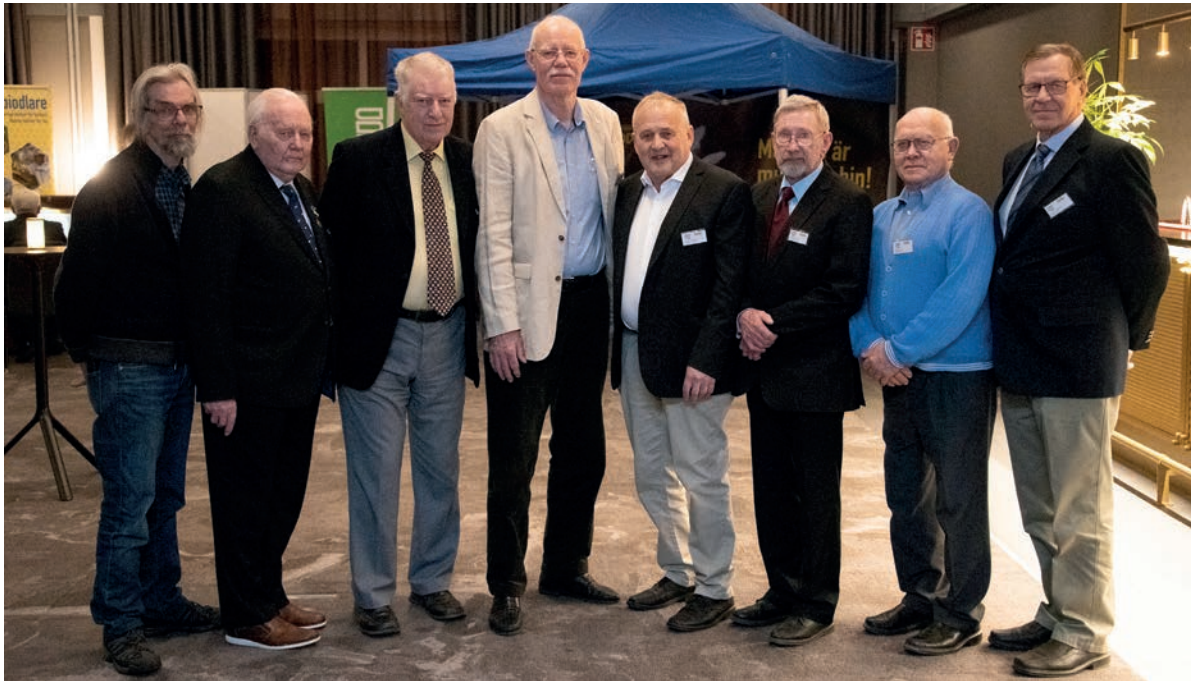
I helgen röstades tre bakverk fram som finalister i tävlingen: 100-års jubileums-kakan. Fikapausen ägnades åt allvarliga välsmakande beslut.

Urvalet av de fem kakorna hade eleverna på Dackeskolans restaurangutbildning i Mjölby gjort. Det var också de som bakat inför avsmakningen.

De tre bakverken som valdes ut av RFM-deltagarna är inskickade av: Marina Feria, Karin och Kjell Knutsson och Katarina Hedström. Stort grattis till er.

I juni presenteras den kaka som blir 100-års jubileumskaka.

RIKSFÖRBUNDSMÖTET 2019



Hedersutmärkelser

I samband med middagen delades hedersutmärkelser ut till flera medlemmar. Följande uppmärksammades för sina mångåriga insatser:

- Börje Anderson,
- Sven Enqvist
- Ingmar Åberg
- Tolfte Karlsson
- Åke Karlsson
- Klas Olof Ohlsson
- Rune Hedberg
- Sture Käll

Avtackning

Det var en del glada skratt men också ett viss mått av vemod när Monica Selling tackade Hanne Uddling, Lars Hellander och Bo Malmsten för den tid de gett förbundets styrelse.



Nya styrelsen

Här är den nya styrelsen.

Frv Pierre Atterling, Nils Reppen, Vivianne Boman, Björn Dahlbäck, Monica Selling, Ingmar Wahlström, Therese Ekebratt, Leo De Geer och Ann Elgemark.

100 ÅR MED BIODLING



Med anledning av att Sveriges biodlars riksförbund (SBR) blir 100 år under 2019 skriver Anders Berg om hur biodlingen har utvecklats de sista hundra åren fram tills i dag. Anders Berg är officer och har sedan 1976 haft egna bin.



Ökningen av biodlare resulterade till att några enskilda biodlare startade en mindre bi- och redskapstillverkning. En av dem var förre redaktören i bitidningen, Alexander Lundgren.

Tider då utseendet var viktigt



Bilden visar några tråkkupor med ryggåstak. Ryggåstak på kuporna blev allt mer populära under 1930-talet.



En gammal man i arbete med sina tråkkupor. Observera rammåttat Svea, 30x30 cm. Ramen flitigt användes på 1920- och 1930-talet.

1930-talet - då tiden var kommen att utseendet på kupan var viktigare än hur praktisk kupa var.

En snygg och vacker bigård var viktig. Många biodlarmöten var förlagda till världens bigård. Med gästande biodlarkollegor var det säkert särskilt viktigt med kupor av gott utseende. Det var mycket sällsynt att ett bimöte var förlagt i någon möteslokal under bisäsongen. Normalt genomfördes endast vintermötena i en lokal.

Tråg- och uppstaplingskuporna kom på 1930-talet att utföras i olika modeller utvändigt. Ett tag blev det populärt att kuporna skulle förses med tak av modell "ryggås", som ni kan se på bilderna. Detta var vanligt i Danmark. Nackdelen var dock med takkonstruktionen att det inte gick att ställa bimateriel ovan på taket när man arbetade med intilliggande kupa.

På 1940-talet fördubblades nästan Sveriges Biodlares Riksförbunds medlemsantal. Förmodligen rörde det sig till del av så kallade sockerbiodlare. Sockerransoneringen under kriget gjorde att många tydde sig till organisationen för att få hjälp och stöd, när det gällde tilldelning av fodersocker.

Den stora ökningen av "biodlare" resulterade till att en del biodlare startade en egen biretskapsfabrik av mindre modell, vid sidan av sin biodling. En av dem, var förre redaktören för Bitidningen, Alexander Lundgren. Många bihus tillverkades under 30- och 40-talet och Alexander Lundgren var inte ensam som tillverkare.

Även kupor utan ben, som ställdes på pallar, kom i olika modeller. Dessa kupor var lämpliga för vandringsbiodling

ANDERS BERG

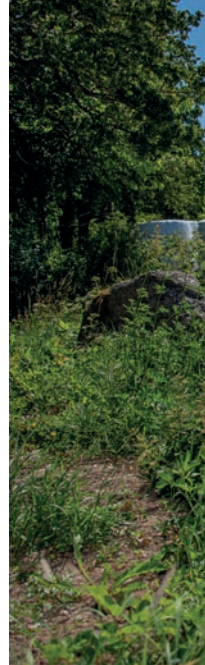


En prydlig bigård med både tråg- och uppstaplingskupor.

REPORTAGE

Vätterns vatten runt Visingsö blänker och gnistrar av solljuset. Än så länge är sommaren rätt sval. Den riktigt varma hettan har än så länge inte nått varken fastlandet, eller hit ut på Visingsö. Ön har med sitt läge en bit från fastlandet unika möjligheter för biavel.

Ligusticagruppens kalibreringsarbete firar tio år



Nära sjön

Text och foto: MIA KARLSVÄRD

Idag är det kalibreringsdags. Varje år träffas ett antal medlemmar från Ligusticagruppen för att genomföra kalibreringstest på samtliga bisamhällen på Visingsö. Kalibreringen gör de varje år för att bibehålla positiva anlag och för att ta bort de som eventuellt är dåliga.

Här på Visingsö har Ligusticagruppen ett centrum för avelsarbete, kursverksamhet och för sammankomster. Lokalen på Persgården delar de med Visingsö-biodlarna. Här har de kurser för nybörjare, drottningsodlarkurser och andra temakurser.

Vid kalibreringstestet är tanken att man ska kunna se temperament,

ell svärmtroghet och kakfasthet. Allt enligt ligusticagruppens normer.

Ett tio-tal medlemmar har idag träffats vid föreningens bigård intill Persgården. Lite längre bort ser man de gult lysande bikuporna. Här har bina nära både till skog, vatten och åkrar.

Lars Forsberg är en av initiativtagarna till att det skapades en parningsplats för ligustica på Visingsö. Han berättar och visar alla som deltar idag vad de ska göra när de kommer ut till bigårdarna.

-Vi har idag ungefär 18 till 20 samhällen som varje grupp ska gå igenom, berättar han. På ön finns sammanlagt cirka 90 bisamhällen.

När började ni med kalibreringen på Visingsö?

- På Visingsö har vi genomfört kalibrering av alla samhällen sedan 2009. Det innebär att vi har 10-årsjubileum i år, berättar Lars Forsberg.

Har det sedan starten gett resultat?

- Det har resulterat i att antalet godkända samhällen ökat för varje år. 2017 underkändes endast två av 103 samhällen. Syftet med kalibreringen är att det inom parningsstationens flygområde endast ska finnas bisamhällen med bra temperament och låga svärmtendenser, säger Lars Forsberg.

Han berättar också att man vidtagit



Vättern har alla biodlarna på Visingsö. Lars Forsberg förklarar hur kalibreringsarbetet ska göras innan man åker iväg till de olika bigårdarna.

andra åtgärder. Regelbunden nose-matest, nedfallskontroll av kvalster och vingindexmätning för att vidmakthålla hög ras-tillhörighet.

Kalibreringstesten ingår som en del i föreningens strävan att bibehålla och säkerställa att de flesta avelsparametrar uppfylls vid sidan av hög produktion.

Nu är det dags för medlemmarna att åka till de olika bigårdarna. Tanken är att de ska dela upp sig två och två för att undersöka bisamhällena. Eftersom några av medlemmarna som ska hjälpa till med kalibreringen är nyinflyttade och har svårt att hitta till de olika gårdarna, åker några fler i samma bil istället. Redaktören från Bitidningen följer med ut på de

smala vägarna på ön för att se hur kalibreringen går till.

Vi kör på slingriga vägar omgärdade av blommor och sädesfält. Till slut stannar vi vid en mindre lantgård. Vi tar på oss skyddskläderna och går bort till en bikupa som står mitt i en trädgård.

-Jag trodde att vi hade besök av Mars-människor, säger Ann-Britt som bor i huset tillsammans med sin man. Bikupan är inte deras, men de är glada för sällskapet av bina och njuter av att se deras arbete, berättar hon.

Medlemmarna från Ligusticagruppen gör det som Lars Forsberg tidigare instruerat dem att göra.

De öppnar kupan, och för handen över ramarna. Sedan knackar de ett par gånger på tre ramar tar upp två ramar. Efter det, slår de hårt och bestämt mot kupans yttervägg. Flyger det inte upp bin som är irriterade under denna behandling så är det godkänt, med avseende på fromhet. Skulle de avvika så skrivs betyget ner. Då kan man eventuellt behöva byta drottning på samhället. Eller flytta samhället utanför renparningsområdet.

När de är klara med detta är det dags att åka vidare till nästa bigård.

Vid Wisingsborgs trädgård och fina örtagård finner vi nästa bikupor. Vi går genom örtagården.





Jag trodde vi hade besök av Mars-människor är kommentaren när Ligustica-gruppen besöker en gård för kalibrering.



Visingsö är unikt med sitt avgränsade läge.



Parar man sin drottning här på Visingsö får man parat med drönare från våra samhällen på ön

Intill en stor honungsrosbuske hittar vi nästa grupp av kupor som ska granskas.

De här bina får högsta betyg. Färden går vidare. Kalibreringen tar trots att ön inte är stor, och trots att man är flera som gör den tillsammans, en hel dag.

Sedan 2016 letar man också efter samhällen som har låga mängder av varrokalster. 2017 utökades detta arbete till att omfatta samtliga samhällen på ön. Redan i år finns det sammanlagt åtta bisamhällen på parningsstationen med VSH-egenskaper. Gruppens ambition är att hitta ännu fler för att kunna avla efter dem.

Vad är det som gör Visingsö unik för att odla bin?

–När man har det avskilda läget, som innebär att inga bin från fastlandet kan komma

ut. Det garanterar att parar man sin drottning här på Visingsö får man henne parat med drönare från våra samhällen på ön. På 1980 talet bytte man ut alla drottningar till Ligustica, och ända in på 2000-talet infördes inga nya bin eller drottningar. Anledningen var att varroakvalstret då kom till Sverige, förklarar Peter Karlsson.

Peter Karlsson, ordförande Ligustica-gruppen berättar också att de på senare tid infört mer material till bipopulationen på Visingsö. Från kända drottningodlare med både Ligustica och VSH egenskaper.

–Avsikten är att parningsstationen ska erbjuda parningar med drönare från samhällen med mycket bra egenskaper, förklarar Lars Forsberg.

MIA KARLSVÄRD

Årsprogram 2019 Ligusticagruppen

Lördagen den 4 maj. Säsongsupptakt på Visingsö. Samling vid vår stuga klockan 11. Utsättning av kassetstolpar. Grillning och Nosematest. med ca 60 döda bin från de samhällen som du vill nosematesta. Föreningen ordnar något att grilla. Lars Forsberg svarar för ett vegetariskt alternativ. Föranmälan till Lars Forsberg tel. 0390-40464, mobil 073-0517156 eller e-post: lars.forsberg-vo@telia.com

Lördagen den 25 maj. Försommarträff. På Kulturreseptivet - Åsens by - öster om Huskvarna. Information: det senaste från Ligusticagruppens verksamhet 2018 och våren 2019 Pentti Mäkilä berättar om VSH-projektet och hans metoder att odla bin och drottningar. Inleds med fika kl 9 lunch raster avslutas kl 15. Allt serveras i gårdens servering, var och en betalar för sig själv: Ange vid. anmälan om du har speciella behov. Anmälan till Jan Hallgren 073 822 85 51 eller på epost jan-hallgren@hotmail.com. Senast den 10 maj

Söndagen den 16 juni. Kalibreringsdag. Samling vid vår stuga kl 11. Samtliga samhällen på Visingsö bedöms enligt Svensk Biavels metod. Föreningen ordnar något att grilla. Lars Forsberg ordnar vegetariskt alternativ. Föranmälan till Lars Forsberg tel. 0390-40464, mobil 073- 0517156 eller e-pos:lars.forsberg-vo@telia.com

Lördagen den 29 juni. Studieresa till parningsstationen på Hallands Väderö. Tillfälle att ta med eller hämta oparade/parade drottningar. Samling i Torekovs hamn kl. 10,30. Hemresa från ön ca: kl. 15 Anmälan senast 19 juni till Jan Hallgren på 073 822 85 51 eller via mejl jan-hallgren@hotmail.com

Lördagen den 28 september. Årsmöte i Gråstorp Västergötland. Fika och mingel från klockan 9. Lunch klockan 12 mötet avslutas kl.15.för fika och mat betalas av var och en under dagen. Årsmötesförhandlingar. Hur har säsongen varit? Eventuellt ytterligare programpunkter. Anmälan till Peter Karlsson tel. 076-872 52 21 eller mejl. peter.a.karlsson@arlafoods.com senast 20 september

Föreningsdagar med besök på Visingsö. Ligusticagruppen visar sin parningsplats och sitt utbildningshus. Tider och dagar enligt föreningars önskemål Föranmäl ert besök till Lars Forsberg tel. 0390-40464, mobil 073- 0517156 eller e-post:lars.forsberg-vo@telia.com

Inte på länge, om någonsin, har världens insekter fått en så stor massmedial uppmärksamhet. Denna text är ett försök till översikt. Dessutom en högst personlig sådan. Med en vilja att spegla huvuddragen i det som sagts.

Rapport har satt ljus på insekterna

Dagens Nyheter har rapporterat med rubriker som Larmrapport: Omfattande insektsdöd "hotar med naturkollaps" och Vi kan inte klara oss utan insekterna.

I Dagens Industri kunde vi läsa en ledare med rubriken Om blommor och bin och Svenska YLE har en diger artikel under rubriken Med nuvarande hastighet försvinner alla insekter från planeten inom hundra år – Minst sagt en katastrof.

I huvudsak är det drygt 70 studier främst i Västeuropa och USA, några i Australien, Kina, Brasilien och Sydafrika som ligger till grund för den rapport som satt ljus på situationen för världens insekter. Det storskaliga jordbrukets roll med dess intensiva användning av bekämpningsmedel och elimineringen av buskar och träd runt fälten anges som den viktigaste orsaken. Den rutinmässiga användningen av långlivade kemikalier steriliserar jordarna och förgiftar vattendragen. Om vi inte ändrar vårt sätt att producera mat kommer insekterna som grupp att vara på väg mot utrotning inom några decennier, skriver, de ovanligt tydliga, författarna i artikeln publicerad i Biological Conservation.

Vidare påpekas att insekterna är helt nödvändiga för att ekosystemen ska fungera. Förutom den livsviktiga rollen som pollinatörer, är de också återvinnare av näringsämnen och föda åt andra djur.

Minskningen av insekterna har pågått under hela 1900-talet och nått en kulmen under de tjugo senaste åren. Forskarna påpekar att urbaniseringen och klimatförändringarna också påverkat. Inte minst i tropikerna där det inte

finns storskaliga, industriella jordbruk av västerländsk och amerikansk dimension är klimatet en avgörande faktor. Arterna har anpassat sig till mycket stabila temperaturförhållanden och har få möjligheter att förändras.

Ytterligare en vetenskaplig studie som gjorts avtryck publicerades 2017. Den visade på en minskning av antalet insekter med 75 procent i ett tyskt naturreservat.

Tillbakagången i insektvärlden är åtta gånger snabbare än den som sker i däggdjursvärlden och bland fåglar och kräldjur. Detta kommer att märkas bland alla de fåglar, reptiler, groddjur och fiskar som äter insekter. Analyser visa att fjärilar och nattflyn är de mest utsatta insekterna. I Storbritannien har man konstaterat att många vanliga fjärilar minskade med 58 procent under perioden 2000-2009 i områden med odlad mark. Samtidigt påpekar forskarna att det finns arter som drar nytta av att andra

” En tyst vår, en kusligt öde sommar och en katastrofal höst och vinter.

arter försvinner, men det uppväger ändå inte nedgången.

De ovanligt tydliga och skarpa rapporterna vill inte skapa panik men fungera som väckarklocka! Eller som DN uttrycker det hela. Den moderna människan behöver inte reflektera över insekternas existens, denna den mest obetydliga

del av det intrikata kretsloppet. Kanske är det därför det inte har uppstått någon större panik över larmen om hur illa ställt det är med småkrypen världen över. Naturen är väl dold bakom tjocka, trygga lager kulturell bekvämlighet. Och "sorgesången" avslutas med orden, sådan är insektsdöden. Får den fortgå väntar oss snart inte bara en sterilt ren, tyst vår, utan också en kusligt öde sommar och en katastrofal höst och vinter.

Det finns ändå saker vi kan åstadkomma, om vi agerar nu. Därför vill jag saxa lite ur ledaren i Dagens Industri. Om man vill kan man bygga landskapet lite mer insektsvänligt. Vägkanter, banvallar, stationsområden, bangårdar och gräsfält vid flygplatser utgör en lika stor yta som hela Sveriges ängsmark. Det finns en betydande insektspotential hos Trafikverket! Låt gräset växa till äng och var försiktig med sandslanter i söderlägen. Kraftledningsgatorna löper i hundratals mil genom landet. Svenska Kraftnät kan utforma dem för att bättre passa insekter. Skogsbryn är en viktig biotop. Där bör man odla eller spara vide, sälg, lind, slån-bär, hagtorn och körsbär och låta gräset växa till äng. Spara gläntor, hugg gärna upp ljusgator.

Kommunala gräsmattor ska helst växa till äng och parkförvaltningen kan med fördel så in insektsvänliga växter. Slutligen och som "kronan på verket" menar skribenten att privatpersoner kan verkligen göra skillnad genom att låta en del av gräsmattan växa till äng, odla insektsvänliga blommor och buskar, värna miljöer som drar till sig insekter. Eller varför inte bli biodlare och hyra ut bikupor till de som av någon anledning inte själva vill eller kan bli biodlare.

MONICA SELLING
Förbundsordförande

STADSBIODLING

27 våningar och 85 meter ovanför marken bor dessa Göteborgs-bin i Sveriges högst belägna bikupor.

– **Bina har** det jättebra här uppe. Till en början var vi lite osäkra på hur vinden skulle påverka dem, men tack vara de två tornen runt mittentornet får de naturligt skydd mot vinden, berättar Pär Svensson, biodlaren som ansvarar för bina på Upper House intill Liseberg i Göteborg.

Rätt snart insåg man att läget faktiskt är riktigt förträffligt för bina. Runt omkring det höga huset finns ett varierande val av blommor för bina att pollinera. Med närheten till Slottsskogen, Trädgårdsföreningen och Lisebergs fina odlingar.

– **I grönområden** runt om råder en ekologisk mångfald med blommor som blommar under hela säsongen. Här uppe på taket har de också en egen örtträdgård och tillgång till vatten, förklarar Pär.

Upper House arbetar mycket med närproducerade råvaror och för dem kändes det därför naturligt med biodling. Nu kan de använda honungen till sin egna matlagning.

Text/foto: MIA KARLSVÄRD

Läs mer om biodling i stadsmiljö på följande sidor.





FORSKNING STADSBIODLING

Bienengesundheitsdienst, Bayerns bihälsoinstitut samlade in pollen från bisamhällen för att jämföra hur utsatta bin är i innerstäder i jämförelse med bin på landbygden.



Är bina mindre utsatta i staden

Är bisamhällen i städer mindre utsatta för miljöpåverkan än bisamhällen på landet?

I Bayern har Bienengesundheitsdienst (bihälsoinstitut) undersökt bibröd - resultatet är blandat.

Eftersom bina inte filtrerar pollen på samma sätt som honung, är bibröd (pollen+honung) särskilt bra om man vill undersöka hur pass utsatt ett bisamhälle är för negativ miljöpåverkan. Under somrarna 2015 och 2016 samlade vi pollen från bisamhällen i Bayern för att jämföra hur utsatta bin i innerstäder är i jämförelse med bin på landbygden.

Proverna analyserades sedan för att se om det fanns spår efter besprutningsmedel eller bekämpningsmedel som använts för att behandla bisamhällena. Vi testade även om proverna uppvisade spår av olika metaller eller polycykliska, aromatiska kolväten (till följd av exempelvis utsläpp från industrier eller föroreningar från bilar).

Växtskyddsmedel hittades i pollenproverna från hälften av alla bisamhällen på landsbygden men i mindre än en fjärdedel av proverna tagna från samhällen i städerna.

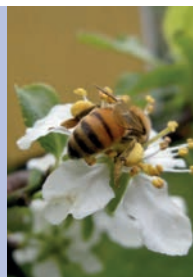
SAMMANFATTNING

Med utgångspunkt i de forskningsresultat vi uppnått, kan vi bara till viss del bekräfta teorin om att bisamhällen i stadssamråden är mindre utsatta för miljöpåverkan än de på landbygden.

Visserligen uppvisar proverna från landsbygden definitivt mer spår av växtskyddsmedel än de från städerna, men det förekommer även i stadsproverna – detta trots att de undersökta stadssamhällen befann sig på platser varifrån det var relativt osannolikt att bina skulle samla pollen i närheten av lantbruk.

Inom ramarna för projektet Bee Fit genomförde Bieneninstitut Celle liknande försök. Resultaten från dessa undersökningar rörande fördelningen av växtskyddsmedel, PAH och metaller stämmer till stor del överens med dem vi kan uppvisa från våra undersökningar.

Tungmetaller och andra metaller som kan vara skadliga för bina återfinns i både stads- och landsbygdssamhällen. På grund av de höga PAH-halterna måste pollen och bibröd insamlat från stadssamhällen anses vara på gränsen till opassande som människoföda. Vi lät även analysera honungsprover från två samhällen vars bibröd innehöll särskilt mycket PAH. Vad gällde PAH- och tungmetallhalter fanns det inget att anmärka på med dessa prover. Följaktligen kan den problematik som fastställts i samband med bibröd inte överföras på honung.



Proverna testades även efter spår av bekämpningsmedel för behandling av bisamhällena.

Även den genomsnittliga mängden bekämpningsmedel var högre i samhällena på landet än i stadssamhällena. Medelvärde var 14,07 µg/kg i landsamhällena och 8,23 µg/kg i stadssamhällena.

Visserligen var skillnaderna inte signifikanta statistiskt sett, dock visade de en klar trend.

De ämnen man hittade spår av var framförallt fungicider, men även insekticiderna thiacloprid (B4, inte farlig för bina), indoxacarb (B1, farlig för bina) och dimetoat (B1).

Thiacloprid och indoxacarb fann man uteslutande i landsamhällen, dimetoat förekom bara i ett enda prov, från ett bisamhälle i en innerstad.

Proven från stadssamhällena uppvisade en tydligt högre belastning av vissa polycykliska, aromatiska kolväten (förkortats ofta PAH), även om den totala mängden PAH inte skilde sig nämnvärt statistiskt sett:

Medianen för stadssamhällen var 23,6 µg/kg jämfört med medianen för landsbygdssamhällen som låg på 18,3 µg/kg.



I Bayern har tyska bihålsinsitutet ägnat somrar åt att forska kring bins hälsa i staden och på landsbygden. I Bayern Tyskland, har ett stort antal miljöorganisationer haft stora aktioner för att rädda bina.

Polcykliska, aromatiska kolväten uppstår vid ofullständig förbränning av organsikt material som trä, kol, eldningsolja, drivmedel, motorbränsle och tobak. En del av dessa föreningar anses vara cancerframkallande för däggdjur. Verknigen uppstår dock först efter att de aktiveras i levern. Huruvida föreningarna även aktiveras i insekternas ämnesomsättning är inte utrett, därför skulle det alltså kunna vara så att PAH utgör ett mindre problem för bin än för människor.

Proverna innehöll väldigt olika mängder av metaller. Koncentrationen av bly och selen var väsentligt högre i stadssamhällena, medan en betydande mängd nickel och mangan påvisades i samhällena på landet. Vad gäller kadmium, koppar, aluminium och zink påvisades inga signifikanta skillnader. Den särskilt giftiga metallen kvicksilver förekom inte i något enda prov. Källor till hög förekomst av metallrester kan exempelvis vara gödsel från lantbruken, rester från däck och bromsar, industriprocesser eller förbränning av metallhaltiga material. Metallerna sprider sig med sot eller dammpartiklar. I åtskilliga studier har man mätt hur giftiga olika metaller är för bina.

De gränsvärden som faststälts i andra studier uppnåddes dock inte på långt när i våra prover. Om bibröd sätts i omlopp som födoämne eller kosttillskott, tillämpas de lagliga föreskrifter som finns för restsubstanser. Om man ser till dessa riktlinjer för en potentiell försäljning av bibröd, skulle alltså flera av proverna anses vara anmärkningsvärda, framförallt från bisamhällena i städerna. Spår av bly vållar här de största problemen. Om man däremot skulle se till de maximalt tillåtna mängderna metall, skulle det inte finnas något att anmärka på ett enda prov.

Ser man istället till bibröd och inte till honung, skulle 70 % av proverna tagna i stadssamhällena och knappt 18 % av proverna från bisamhällena på landet inte vara tillåtna för försäljning.

ARTIKELN ÄR SKRIVEN AV DR. ANDREAS SCHIERLING, TIERGESUNDHEITSDIENST BAYERN E.V. (WWW.TGD-BAYERN.DE) OCH PUBLICERADES I DEUTSCHES BIENENJOURNAL (WWW.BIENENJOURNAL.DE) NR 3 2018.

ÖVERSÄTTNING: MIA MÅRTENSSON

FAKTAGRANSKNING: JANNE MÅRTENSSON.

NOTERAT

Tyska aktivister tvingar politiker till ny naturskyddslag

”Vill ni att bina ska dö? Nä det vill vi inte! Vill ni att insekterna ska dö? Nä, det vill vi inte heller! Så, nu har vi vår jättechans.” Så låter kampanjsången för Folkiniciativet för artrikedom – rädda bina.

1,75 miljoner innevånare i Bayern ger sitt stöd till det här initiativet. Med så många namnunderskrifter för en ny naturskyddslag har den sittande regeringen två valmöjligheter. Antingen godkänner de lagen rakt av, eller komma med ett motförslag. Därefter blir det folkomröstning mellan de två förslagen.

De som tagit initiativet till uppöppet om en ny lag är ett stort antal miljöorganisationer, biodlare, ekobönder och politiska oppositionspartier i sydtyska delstaten Bayern. Flera musiker har också visat sitt stöd genom att skapa flera visor på temat insektsdöd.

Kravet de ställer i förslaget om ny naturskyddslag för Bayern är att de bland annat ställer krav på att andelen ekologiskt odlad mark ska tredubblas och att det ska anläggas odlingsfria buffertzoner vid samtliga vattendrag. Allt för att skydda insekterna.

Nu återstår att se hur regeringen i Bayern agerar. →



Lennart Johansson, Linköpings biodlarförening och Niklas Hallkvist, projekledare Sankt Kors är båda nöjda med samarbetet.

Fler och fler vill ha bin i staden

Fler och fler aktörer har hört av sig till föreningen om önskemål om utplacering av bikupor, säger Lennart Johansson, biodlare i Linköping.

Högst upp med utsikt över en skogsdunge, hyreshus, lekplats och ängar har Linköpings biodlarförening placerat en av sina bikupor.

Vi promenar två våningar upp i parkeringshuset som praktiskt nog heter "Flustret". Lennart öppnar en låst grind innan vi kommer ut på taket där bikupan står.

Hur fick ni idén till att placera bikupor på parkeringstaket?

–När vi startade bygget av parkeringshuset diskuterade vi vad vi mer kunde göra med huset förutom att förvara bilar. Diskussionen kretsade kring vad vi skulle kunna göra för miljön berättar Niklas Hallkvist projektleddare för Sankt Kors.

Parkeringshuset är täckt av skivor som var och en fångar upp solenergi.

Sankt Kors hade redan anlagt ett tak över sopanläggningen som också är inbyggd i parkeringshuset.

–Sophantering i område är också en del i miljöarbetet. Vi har inga sopbilar som kör på området. Istället har vi en så

kallad sopsug och rummet för soporna är här i samma hus, berättar Niklas Hallkvist.

Sankt Kors tog sedan kontakt med Linköpings biodlarförening som nappade på idén.

–Till en början var vi oroliga för att ljudet från sopsugen skulle kunna störa bina. Därför var vi här och lyssnade av ljudet från skorstenen, berättar Lennart.

Efter noggrann undersökning och planering placerade man sedan en bikupa på taket.

–Vi har börjat med en bikupa och tänker till nästa säsong utöka med fler samhällen, säger Lennart.

Vi står på taket intill oss är bikupan,

TIPS: BIODLING I STADEN

Tips till kommuner och biodlarföreningar när man planerar för stadsbiodling

Utse en person som ansvarig för respektive bismåhåll.

Utarbeta regler: exempelvis hur, och var bikuporna bör placeras.

Informera om att bikupor planeras i området.

Placera dem skyddat, för stöld och skadegörelse.

det är tyst både från bikupan och från skorstenen. Vi är två våningar upp. Lennart summerar första säsongen.

–Det var en torr sommar och draget kom tidigt, men vi fick en normalskörd på 25-30 kg, säger han.

Vad finns det i närheten för pollinering?

–Vi har flera trädgårdsväxter, ängar precis intill, lite längre bort ligger ett kolonimråde och åkrar förklarar Lennart. Det här är en jättegrej för oss.

Honungen från bikuporna har inte analyserats. Däremot fått en godkänd bedömning. Bikuporna på taket har blivit uppmärksammade och flera andra aktörer har hört av sig med intresse att vi placerar ut bikupor. Lejonfastigheter, Stångåstaden och golfklubben.

2017 fick Linköping Bidolarförening miljöpris av Linköpings kommun. Mycket tack vare sitt miljöarbete med biodling i staden.

– 80 procent av vår föda är beroende av pollinering, det borde vara ett gott argument för fler städer att satsa biodling i stadsmiljö, säger Lennart Johansson.

MIA KARLSVÄRD

Nytt projekt för att gynna pollinering

Mitt uppdrag är att rita och planera utformningen av en gata som ska skapa en gynnsam värld för pollinatörer, berättar Lasse Hellander.

I samband med Trädgårdsmässan i Stockholm tar Lars Hellander sig tid till att visa de stora skisserna och de ritningar han skapat som illustrerar hur gatan är tänkt att se ut.

-Stockholm har länge legat i framkant vad gäller växter och att särskilt tänka på pollinering, berättar Lasse Hellander.

Gatan som är tänkt att förvandlas till en oas för pollinerare är en bit av Gärdsgatan strax intill flera av de utländska ambassaderna i Stockholm. På en sträcka av 500 meter ska de bästa möjliga förutsättningar skapas för pollinering.

Det är boende i området, flera av ambassaden och Parkförvaltningen Östermalm/Norrmalm, som ingår i projektet.

-Sveriges radio som också har sin fast-



Lasse Hellander är den som skapat skisserna för hela området. Han har också föreslagit de växter som bör planteras för att gynna pollinering.

ighet intill ska också involveras, de har redan en bikupa på sin tomt, berättar han.

Tanken är att arbetet ska påbörjas nu under våren, och ska sedan fortsätta

under hösten. Till sensommaren hoppas Lars Hellander att man ska kunna skönja en del av resultatet av området.

-Nu väntar vi på vädret och en budget, säger han och ler.

MIA KARLSVÄRD

Smörgåsbord från vår till höst för pollinerare

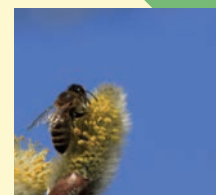
LAVENDEL



FRUKTTRÄD



SÄLG



KAPRIFOL



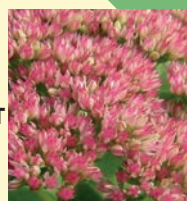
MASKROS



SLÅNBÄR



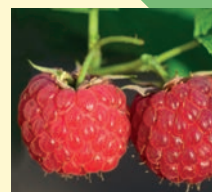
KÄRLEKSÖRT



LIND



HALLON





Parningsplatser för avelsarbete sommaren 2019

Parningsstationer:

BUCKFAST

Aspö-Haslö

Öppettider: Tisdagar 4 juni-30 juli.

Föreståndare: Jan Evertsson. Ring senast dagen före 070-370 96 30.

Kostnad: 135 kr/kassett, medlemmar 50 kr rabatt per kassett. Drönarfria ett måste.

DRÖNARLINJER.

Aspö. En linje från Lundsbiavel SÅN15-048

Haslö. En linje från Jörgen Rasmusson JRT16-425

Ven

Öppettider: Lördagar 1 juni-27 juli,

Föreståndare: Anders Bergström. Ring dagen före 0705-83 00 18.

Kostnad: 135 kr per kassett, medlemsrabatt 50 kr/kassett. Både en ramars o två ramars mottages, drönarfria ett måste.

DRÖNARLINJER.

Ven. En linje från Anders Sandh ASH14-730. Kommer från Poul Erik S Danmark från start.

Lämar du i hamnen tillkommer utsättningskostnad.

Vendelsö

Öppettider: Tisdagar 13 juni-15 augusti.

Föreståndare: Åke Ferm 0706-273474, Evald Corneliusson 0340-35095 eller 0730-754618.

Kostnad: 135 kr/kassett, medlemsrabatt 50 kr/kassett. Ring senast onsdag. Lämnning av kassetter kl 17:00, torsdag kväll i Stavderhamn.

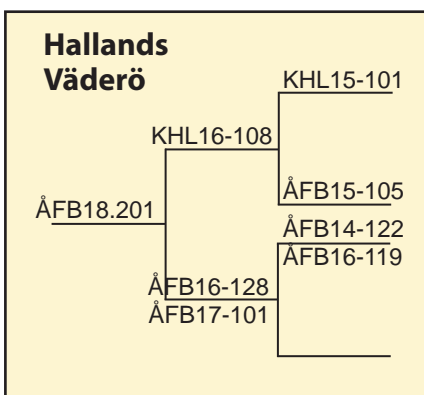
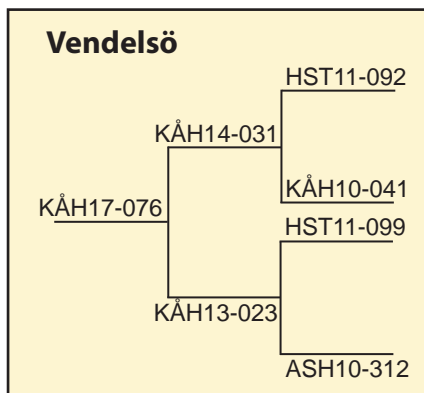
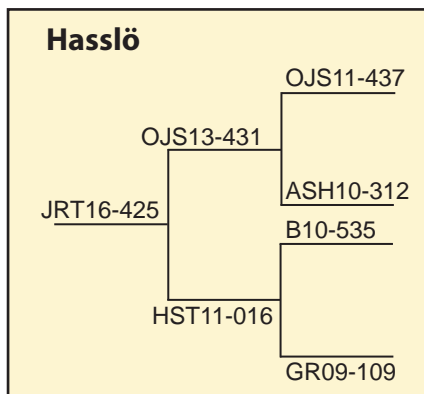
Kostnad: 135:- per utsatt kassett, 50:- rabatt/kassett för medlem. Både en ramars o fler ramars mottages, drönarfria ett måste.

CARNICA

Västra Högholmen, Mälaren

Ütsättning: 18 juni.

Föreståndare: Karina Tomtlund, 073-999 05 79, ring för info och planering.



NORDISKA BIN

Lurö

Öppettider: v 24-31.

Föreståndare: Ingvar Arvidsson, 070-68 39 517, 0531-32178 ingvar.arvidsson@telia.com

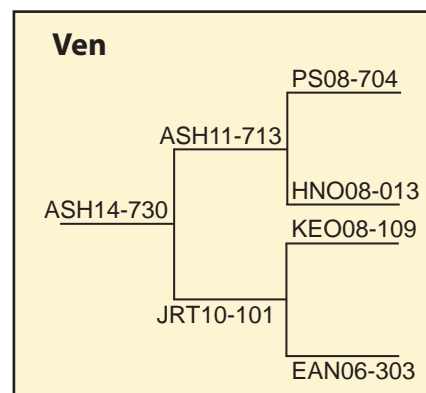
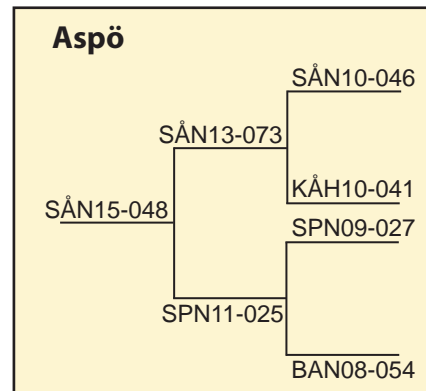
Drönarstam: Utvald nordiskt bi med lågt kvalstertal.

Holmön

Öppet v 25-32

Föreståndare: Olle Nygren 070-6636 706 olle@damina.se

Drönarstam: Utvald genpoolssamhällen.



BUCKFAST

Styrsö

Tyvärr måste vi upphöra med verksamheten på Styrsö från och med 2019 efter över 20 år som nationell parningsstation. Vi söker efter alternativ under 2019 men vi kan inte erbjuda parningar detta år. Vi kommer att meddela på vår hemsida www.molnlyckebiodlare.se hur arbetet fortskrider med att hitta ny plats för stationen.

LIGUSTICA

Hallands Väderö

Öppettider: Öppnar 28 maj. Stänger efter överenskommelse med stationsansvariga.

Föreståndare: Heinrich Valtinat, 0431-22274, Lars Thorsson, 070-5863999, lasse.thorsson@outlook.com

Kostnad: 100 kr/utsatt drottning. Medlemmar 80 kr. Betalas till pg 838 92 67-9. Drönarstam: ÅFB 18-201.

Rasparningsplatser:

BUCKFAST

Mölnlycke

Mölnlycke

Mölnlycke biodlarförenings rasparningsplats öppen i juni och juli. Vill du sätta ut parnings samhällen hos oss kontakta Egon Andersson på tfn 0708-789370 eller mail egon@radabigardar.se. Avgift 50:- som betalas in på föreningens Bg 785-2742.



Larvdagar:

BUCKFAST

Mölnlycke

Nytt avelsmaterial i din biodling efter stationsparade och testade moderdrottningar.

Mölnlycke biodlarförening inbjuder till larvdag lördagen den 8 juni 2019 kl. 10-12 på Råda Säteri. Tvådagarslarver beställes av Egon Andersson på tfn 0708-789370 eller egon@radabigardar.se senast den 1 juni 2019. Avgift: larvning på plats: 35:-/st , 350:- per list, tvådagarslarver 125:-/st inkl. moms. Vi bjuder på fika. Alla varmt välkomna.

Skärva

Larvhämtning sker på tis efter utsättning på Aspö. Kontakta Jan Evertsson 070-370 96 30 för information. Om du larvar själv kostar det 20 kr per larv och 500 kr för en kakbit. Tänk på transporten så fuktiga handdukar finns till hands.

Tomelillaortens Bf

Möjlighet att hämta larver hos föreningen är på torsdagen den 23 maj 2019 kl. 19.00

Kontaktperson: Ise Wentzel Hovmöller 070 7277689, isewentzel@gmail.com

Bruksparningsplatser:

CARNICA

Glava, Värmland

Öppettider: Efter överenskommelse.
Föreståndare: Ingemar Germundsson, 070-6646619, ring för info och planering.

NORDISKA BIN

För samtliga parningsstation och parningsplatser gäller: Drönarfria p-kupor från friska samhällen i smittfriförklarade område efter överenskommelse.

Kyrkogårdsskär, Östergötland

Öppettider: v 26-30.
Föreståndare: Robert Svensson 076-1357600, 011-722 74
saturdaykid@hotmail.com
Drönarstam: Bred, utvald nordisk.

Väderöarna, Bohuslän

Parningsplats i samarbete med Nordens ark.
Öppet: 24-31
Föreståndare: Ann-Charlotte Berndtsson 070-2618174 anncharlotte.berndtsson@nordensark.se
Drönarstam: Utvald nordisk.

Ulltervik, Uemå

Bruksparningsplats. Öppet v 26-30.
Föreståndare: Per Ruth 070-5692411, per.ruth@sofiehem.ac
Drönarstam: bred utvald nordisk. Tar emot endast från områden utanför varroazon.

Isolerad rasparningsplats:

LIGUSTICA

Visingsö

Öppettider: från 4 maj. Stänger efter överenskommelse med stationsansvarig.
Föreståndare: Lars Forsberg, 0390-40464, 073-0517156, lars.forsberg-vo@telia.com.
Kostnad: 80 kr per utsatt drottning. För medlemmar 60 kr.
Betalas till plusgiro 838 92 67-9.
Drönare: VSH och Visingsöbin.

LIGUSTICA

Koön, Marstrand

Öppettider: Öppnar 1 juni. Mottagning efter överenskommelse.
Föreståndare: Jan Eriksson, 0303-52641, 076-8481077.
Kostnad: 10 kr.
Drönare: 70-80% VSH från Hunneberg.

Mollön, Uddevalla

Öppettider: Öppnar 1 juni. Mottagning ons kl.18, juni-aug.
Kontaktperson: Ingemar Abrahamsson 0522-85601.
Kostnad: 20 kr. Drönare: Visingsö.

Långedalen, Hunneberg

Öppettider: Efter överenskommelse.
Föreståndare: Bernt Carlsson, 070-5635183, berntcarlsson45@hotmail.com. Drönare: VSH.

Dillö, Mariestad

Öppettider: Efter överenskommelse.
Föreståndare: Peter Uhr, 073-3343356, uhr.peter@gmail.com.
Kostnad: 20 kr.

Vinön Örebro

Öppettider: Efter överenskommelse.
Föreståndare: Stig Engberger, 019-323284, 070-5784825, stigbi@tele2.se.
Drönare: ÅFB KHL inslag Visingsö.

Sök bidrag till parningsställen 2019

Carnica, Ligustica, NordBi och Styrso lämnar redovisning senast 15 juli till Pierre Atterling, SBR. Blankett och mer information skickas direkt till de fyra ägarna.

Ägare av olika rasparningsplatser kan också få stöd till driften från NHP inom ett annat projekt som hanteras av SBR och Pierre Atterling. Anmäl intresse till pierre.atterling@biodlarna.se eller 070-652 63 46. Redovisas senast 15 juli. Alla kostnader måste styrkas med fakturor och betalningsbevis.

Biodlarna ökar - över 1000 fler medlemmar 2018

Återigen ökar medlemsantalet i i förbundet. Under 2018 hade Sveriges biodlares riksförbund 13 703 medlemmar. Det är cirka 1000 fler än året innan.

Vinterförlusterna blev något lägre än under de två senaste vintrarna, med undantag för Norrland. Genomsnittliga förlusterna hamnade på 16 procent. Året innan uppgick förlusterna till 17 procent och för två år sedan 16 procent. Det visar sammanställningen av årsrapporterna som medlemmar fyllde i och lämnade in i slutet av förra året.

Västernorrland däremot drabbades med högtst förluster 31 procent, följt av Gävleborg på 22 procent. Lägst förluster har det varit i Blekinge som hade 10 procent, och därefter Gotland och Göteborg-Bohus med 11 procent.

Den varma och torra sommaren 2018 gav en rekordtidig och intensiv skörd. Siffrorna visar att skörden blev större än föregående år. På årsrapporten 2018 landade honungsskörden på drygt 80 000 kilo mer än året innan.

Mest honung per samhälle verkar man ha fått i Blekinge, 48 kilo per samhälle. Kalmar södra som tidigare år visat upp

höga siffror redovisar 35 kilo per samhälle, lite lägre än åren 2017 och 2016.

Svarsfrekvensen sjönk i år. 47 procent av medlemmarna svarade på enkäten. Förra året svarade 51 procent. Svarsfrekvensen är allra bäst i Kalmar norra och Jönköping.

Årsrapporterna utgör grunden för räkningen av hur många samhällen som finns i landet som i sin tur vägleder hur pengarna i det nationella honungsprogrammet ska fördelas mellan EU-länderna.

Här nedan finns statistiken från årsrapporterna för 2018 i sin helhet.

MIA KARLSVÄRD

010 2018-00-21

Distrikt	Män	Kvinnor	Föreningsbigård	Invintrade samhällen hösten 2017	Vinterförluster	Vinterförluster %	Invintrade samhällen hösten 2018	Samhällen per medlem	Honungsskörd totalt (kg)	Honung per invintrad samhälle (kg)	Antal medlemmar som lämnat rapport (inkl ev. föreningsbigårdar)	Faktiskt antal medlemmar i SBR enligt register	Svarsfrekvens
05 Östergötland	215	95	9	2894	404	14%	2975	8	88322	30	353	695	51%
06 Jönköping	404	188	8	3415	553	16%	3393	6	108360	32	564	857	66%
07 Kronoberg	207	105	3	2920	358	12%	3440	11	89159	26	314	580	54%
08 Kalmar Norra	107	35	6	1143	215	19%	1236	8	23399	19	151	231	65%
09 Gotland	27	17	1	609	67	11%	689	15	21730	32	45	185	24%
10 Blekinge	71	33	4	979	100	10%	1119	10	53512	48	111	315	35%
12 Skåne	455	232	11	5995	1212	20%	8584	12	210112	24	726	1703	43%
13 Halland	240	150	5	1761	247	14%	1938	5	56288	29	398	692	58%
14 Göteborg & Bohus	389	186	7	2796	309	11%	3075	5	60079	20	627	1104	57%
15 Älvsborg norra	119	60	5	1331	181	14%	1508	8	43951	29	184	526	35%
16 Skaraborg	218	117	6	3216	453	14%	3455	10	142679	41	343	737	47%
26 Sjuhärads	119	56	5	1158	158	14%	1422	8	48713	34	179	449	40%
27 Kalmar södra	192	68	7	2169	306	14%	2282	8	79127	35	269	564	48%
01 Stockholm	255	162	5	1901	333	18%	2141	5	43734	20	423	1345	31%
03 Uppsala	145	89	2	1490	239	16%	1814	8	43295	24	238	581	41%
04 Södermanland	187	138	2	2129	261	12%	2543	8	69623	27	304	541	56%
17 Värmland	150	66	2	1784	254	14%	1991	9	39316	20	212	382	55%
18 Örebro	101	59	3	1573	236	15%	1768	11	33197	19	164	387	42%
19 Västmanland	55	43	3	643	118	18%	702	7	18485	26	103	233	44%
20 Dalarna	139	99	2	1082	214	20%	1124	5	26622	24	234	389	60%
21 Gävleborg	72	34	3	931	206	22%	1031	10	20817	20	108	266	41%
22 Västernorrland	44	30	0	372	114	31%	359	5	8712	24	74	228	32%
23 Jämtland	25	27	0	292	57	20%	326	6	8463	26	52	186	28%
24 Västerbotten	83	65	0	603	73	12%	593	4	14224	24	148	311	48%
25 Norrbotten	62	30	7	466	109	23%	474	5	9236	19	101	216	47%
Summa:	4081	2184	106	43652	6777	16%	49982	197	1361152	672	6425	13703	47%

Götaland	2763	1342	77	30386	4563	15%	35116	115	1025429	398	4264	8638	49%
Svealand	1032	656	19	10602	1655	16%	12083	53	274271	160	1678	3858	43%
Norrland	286	186	10	2664	559	21%	2783	29	61452	114	483	1207	40%
Summa	4081	2184	106	43652	6777	16%	49982	197	1361152	672	6425	13703	47%

Nya rutiner: Mail om ny medlem

Från och med 1 april kommer ett så kallat "triggermail", det vill säga ett automatiskt skickat mail, att skickas till föreningen när en ny medlem registrerat sig via vår hemsida.

VIKTIGT! Varje förening noterar mailadressen till administratören för medlemssystemet enligt instruktionsbilden till höger. Vill föreningen ha hjälp att notera i medlemssystemet, skicka mail till: anette.irebro@bioblarna.se och uppge namn och mailadress till den ansvarige.

På kommande valrapporter för föreningarnas årsmöten kommer denna funktion även att finnas med.

Vid eventuella frågor var god kontakta ekonomiansvarige Anette Irebro, 0142-482 003 alternativt: anette.irebro@bioblarna.se.

The screenshot shows the 'Föreningssupport.se MEMBERSYSTEM' interface. A dropdown menu is open, showing options like 'Ny', 'Oppna', 'Medlem', 'Prenumerant', 'Distrikt', 'Lokalförening', 'oriska', 'Avancerat', and 'Kikstörbundet'. The main form contains fields for: Nr (18), Namn (Sveriges Biodlares Riksförbund), Kortnamn, c/o, Adress, Postnummer (NNNN), Postadress, Besöksadress, Telefon (NNN-NNNNN), Telefon annan (NNN-NNNNN), Fax (NNN-NNNNN), Epost, Epost registeransvarig (highlighted in yellow), Hemsida, Delj föreningen i vissa lägen (Webbformulär), Plusgiro, Bankgiro, Organisationsnummer, Kundnummer, Bidad datum (ÅÅÅÅMMDD), Nedlagd datum (ÅÅÅÅMMDD), Land (Sverige), and Aktuellt logotyp (logotyp saknas). There are buttons for 'Användare' and 'Koppla befintlig användare'.

Gå in på – Arkiv – Öppna – Lokalförening. Fyll i mailadress till den person i er förening som är kontaktperson för nya medlemmar i rutan Epost registeransvarig.


BIGÅRDAR

- Allt för biodling -
Från nybörjare till yrkesbiodlare
Välkomna till vår butik i Skåne.

Vi köper din honung & ditt vax!

Biredskap, vaxhantering, foder, glasburkar & gott kaffe!
AB Lindhagens Bigårdar, Norra Grönby, Anderslöv
Hemsida: www.lindhagen.se Telefon: 0410-280 95



Biredskap

SBR Startpaket

Stockholm/Arlanda/Uppsala

Fullt sortiment. Återförsäljare för LP:S Biodling
Vi köper ditt vax.

Vi finns på Facebook och Instagram

www.sigtunahonung.se 070-591 42 84 info@sigtunahonung.se

**NORDENS STÖRSTA
BIODLARMUSEUM**

Uppvidinge Biodlarmuseum

Öppet alla söndagar i juni, juli och augusti,
mellan klockan 13.00 och 17.00

För övrigt boking och
information ring
Peter Englén
072 532 89 87
eller Yvonne Wilhelmsson
073 054 08 15
Varmt välkomna



Detta är den näst sista delen i vår artikelserie om de ändrade föreskrifterna för kontroll av amerikansk yngelröta, varroakvalster och trakékvalster. I den här artikeln fokuserar vi på trakékvalster.

Jordbruksverket: Så reglerar vi kontroll av trakékvalster

När vi skickade vårt förslag till föreskrifter på remiss undrade många varför vi "plötsligt" ska reglera kontroll av trakékvalster. För oss var det inte plötsligt, eftersom bisjukdomsförordningen har omfattat trakékvalster sedan 1974.

Biodlarna har haft anmälningsplikt för denna parasit sedan dess.

Det finns biodlare som anser att trakékvalster redan finns i Sverige. Vi kan dock konstatera att inga trakékvalster har påvisats i de 153 prov som är tagna i tio olika län, de senaste tre åren. Sedan år 2009 är det tillåtet att föra in bin från länder där trakékvalster förekommer. Det har sedan dess också förts in bisamhällen och bidrottningar som inte har varit kontrollerade avseende trakékvalster. Det gör att risken för att trakékvalster ska föras in i landet ökar. Med tydliga regler ska vi kunna hantera de första fallen så att parasiten inte sprids i Sverige.

Vi rekommenderar den som ska föra in bin till Sverige att låta provta de bisamhällen som ska föras in avseende trakékvalster innan bina flyttas från avsändarlandet. Provet bör analyseras på

ett ackrediterat laboratorium.

Vad händer när trakékvalster konstateras?

När en tillsynsman får besked från laboratoriet att ett provtaget bisamhälle har trakékvalster ska tillsynsmannen omedelbart kontakta Jordbruksverket.

Därefter händer tre saker:

- Jordbruksverket beslutar om det angripna bisamhället ska avlivas.
- Jordbruksverket inrättar ett skyddsområde och ett övervakningsområde runt den bigård i vilken trakékvalster är konstaterat, och
- en utredning om spridning av trakékvalster inleds.

Jordbruksverket avser att besluta om avlivning av angripna bisamhällen så länge det handlar om enstaka utbrott. Det har aldrig funnits ett förslag som innebär att även biodlarens övriga bisamhällen ska avlivas, det är ett missförstånd som har fått spridning i vissa biodlarkretsar. Det finns helt enkelt ingen anledning att avliva bisamhällen i vilka trakékvalster inte har konstaterats.

Om vi får flera spridda fall och gör bedömningen att strategin att slå ut bisamhällen inte längre är effektiv kommer inte heller angripna bisamhällen att avlivas. Då måste biodlarna istället hantera konsekvenserna av att Sverige har trakékvalster. Ett beslut om att byta strategi kommer att föregås av diskussion med referenslaboratoriet för bihälsa och Statens Veterinärmedicinska Anstalt.

Skyddsområdet har en radie av 3 km runt den angripna bigården och övervakningsområdet har en radie av minst 10 km. Båda dessa områden innebär restriktioner för flytt av levande bin, se mer om det nedan.

Utredning av eventuell spridning sker på två sätt. Dels ska en tillsynsman ta prov på samtliga bisamhällen inom 3 km från den angripna bigården. Dels ska en tillsynsman även undersöka (i praktiken ta prov på) bisamhällen som under de senaste tre månaderna har varit i kontakt med vuxna bin från det angripna bisamhället.

Alla flyttar ut från skydds- eller övervakningsområde kräver tillstånd av



Sedan 2009 är det tillåtet att föra in bin från länder där trakékvalster förekommer. Det har sedan dess också förts in bisamhällen och bidrottningar som inte har varit kontrollerade avseende trakékvalster. Det gör att risken för att trakékvalster ska föras in i landet ökar. Foto: Mia Karlsvärd

bitillsynsman. Det är reglerat i bisjukdomsförordningen. Bitillsynsmannen kan ge tillstånd för flytt av material som inte hyser levande bin och biodlingsprodukter utan att ha undersökt det som ska flyttas, eftersom trakékvalster bara sprids mellan fullbildade bin.

Levande bin får inte flyttas ut från en bigård i vilken trakékvalster är konstaterad. Det är inte heller tillåtet att flytta ut levande bin från ett skyddsområde.

Från ett övervakningsområde kan biodlaren få flytta ut bin, men tillståndet får som längst gälla två veckor. Det förutsätter dock att de bisamhällen som ska flyttas är provtagna och att proven visar att trakékvalster inte finns i bisamhället. Proverna får vara högst en vecka gamla.

Regleringen som rör kontroll av trakékvalster är övervägd utifrån olika alternativ. De alternativ som Jordbruksverket bedömer att vi har haft att välja mellan är följande:

1) Kontroll genom avlivning av de första fallen och temporära restriktioner för flytt. Detta alternativ har ett värde så länge det handlar om få angrepp och där angreppen har skett nyligen. Det är detta

vi har valt, eftersom det också ger oss en möjlighet att snabbt byta strategi ifall det visar sig att parasiten har stor spridning.

2) Kontroll genom smittförklaring, behandling och obligatorisk provtagning av bin innan flytt ut ur smittförklarat område. Det alternativet betyder att biodlarna får behandla sina bin mot trakékvalster, men att de drabbas av restriktioner och krav på tillstånd om de vill flytta bin ut ur ett område som är smittförklarat.

Vi får då en inlåsningsseffekt. Även om vi reglerar att bisamhällen som är provtagna och fria från trakékvalster får flyttas ut ur det smittförklarade området bedömer vi att detta alternativ är för hämmande för de biodlare som har behov av att flytta bin.

3) Avstå från att föreskriva om detaljregler avseende trakékvalster, men agera utifrån vår beredskapsplan, vilket betyder att vi kommer att förrinta de första bisamhällena vi konstaterar trakékvalster i. Detta alternativ valde vi bort för att det inte är transparent gentemot biodlarna.

JACKIS LANNEK
Jordbruksverket

TRAKÉKVALSTER

Trakékvalster lever som namnet anger i binas trakéer, deras andningsvägar.

Den enda gång de är utanför trakéerna är när de ska krypa över till ett nytt bi. Kvalstren lever på binas kroppsvätska.

Symtomen är inte så specifika att diagnos kan ställas efter en okulär undersökning.

Man ska inte avfärda misstanke om trakékvalster om man ser krälände bin med spretande vingar som går runt på flustret eller på marken framför kupan.

Den kortare livslängden hos fullbildade bin orsakar minskad bistryrka i bisamhället. Det i sin tur kan orsaka stora vinterförluster.

Lite utav varje

På sistone har gensvaret från er, mina medlemmar, ökat avsevärt.

Det är naturligtvis fantastiskt roligt! Fortsätt så och tala om för oss vad ni vill läsa om i Bitidningen och när ni tycker vi gör något bra eller något mindre bra.

Vi har ambitionen att göra gott för alla våra, strax 14 tusen medlemmar.

Det är inte alltid enkelt för ni är så olika, både som individer och i ert biodlande.



MONICA SELLING
ordförande Biodlarna
monica.selling@biodlarna.se

Vi tycker att det är viktigt att vi syns och för fram vårt biodlar- och miljöengagemang och som ett led i det har vi ökat vår massmediala dialog genom att dels fokusera på vad som händer i omvärlden och också tala om vad vi sysslar med i förbundet.

Vi är en liten utpost i den stora EU gemenskapen som samlar runt 600 000 biodlare med i runda tal 16 miljoner bisamhällen och en samlad honungsproduktionen på 200 000 ton. Det betyder att EU är den näst största honungsproducenten efter Kina. Medlemsländerna är inte självförsörjande utan importerar mycket honung. Även här är Kina dominerande. Vår näring har uppmärksammats allt mer, inte bara utifrån produktionsekonomiska förhållanden utan som en indikator på miljörelaterade förhållanden. Det betyder att honungen och andra biprodukter är viktiga men binas roll som pollinatörer och som betydelsefulla medlemmar i den biologiska mångfalden är helt avgörande. EU parlamentet som lagstiftare, har under de senaste åren tagit fram ett antal resolutioner som rör bishälsa och biodlingens situation. EU parlamentets ambition är att främja ett bivanligt jordbruk. Vårt förbund deltar i de samtal som förs i Bryssel genom Lars Hellander, vår ”internationella biodlar delegat” med stor kunskap i dessa frågor.

På hemmaplan händer många trevliga ting.

Ni har väl också uppmärksammat våra biodlingskonferenser där ambitionen är att några (2-3) av oss i förbundsstyrelsen reser ut till olika orter i landet och ger korta smakprov/föredrag om vad vi sysslar med. Vi ser det också som en oslagbar möjlighet till en dialog med er. Och, som ni sluter upp till i fullsatta lokaler. Ni är fantastiska! Nu senast i mars fick jag möta runt 1 procent av er medlemmar. Det blev många bra synpunkter att ta med sig in i arbetet som förbundsordförande.

Nyligen läste jag att ett språkligt genombrott har gjorts. Binas språk är löst! Något som jämförs med upptäckten av Rosettastenen 1799 under Napoleons fälttåg i Egypten. De inskriptioner som finns på stenen gjorde att hieroglyferna kunde tydas. Det som vi kallar bidansen, det komplexa rörelsemönster som bin utför inne i kupans mörker är utgångspunkt. Det är tydligen också så att dansen, för att exempelvis ange var en nektarkälla är belägen, inte är identisk från bi till bi. Genom att i detalj analysera dansen upptäckte forskarna att den också innehöll ljud, något som aldrig upptäckts tidigare. Forskarna jämförde data från tidigare studier och kunde slutligen skapa ett slags universell språklig kod för alla arter av bin. Vid en intervju säger en av forskarna, ”Nu kan bina tala med oss och vi kan verkligen förstå dem.”

Det är ju så, att de flesta människor inte tycker bina är de roligaste att konversera med eftersom bin, helt begripligt, är upptagna med banala bispörsmål. Det är dock väldigt viktigt för lantbrukare, biodlare och folk som jobbar med att utveckla de gröna näringarna.

FÖRENINGAR

Grannföreningar är välkomna

Sollentuna Bf ti 21 maj kl 19.00 Oxstallet inför sommaren.

Växjöortens Bf Säsongsupptakt på Bastanäs tisdagen den 7 maj kl. 17.30. Redan den 4 maj kl. 10 samlas vi för vårstädning - alla välkomna!

Tidaholms Bf Måndagsträffarna i föreningsbigården startar 6 maj kl 18.00 och pågår sedan varje måndag hela bisäsongen. Grillkväll på Atollen 27 maj kl 18.00. Studieresa till parningsstationen på Lurö 29 juni. Anmälan till Lennart Göthberg Tel 0708426361 senast 26 maj. Begränsat antal.

Mölnadalens Bf Öppet programmöte tisdagen 7 maj kl. 18.00 obs ny tid, Långåkers Hembygdsgrd, Långåkersvägen 14, Källered. "Från hobbyodlare till professionell biodlare" Björn Albinsson berättar om sin väg. Bigårdsbesök och vi diskuterar också svärnförebyggande åtgärder.

Aktuell information och fika. Alla välkomna.

Västra Härads Bf har vårmöte hos Jonny Johansson Malmback onsdagen den 29 maj kl.18.00

Västerås sortens Bf håller Vårsmöte 25 maj, 13.00 – 16.00 hos Malin och Christian Nilsendahl Ringblommegvägen 23, Västerås.

Högländens Bf har informations- och planeringsmöte den 16 maj klockan 18:00. Det äger rum hos Bengt-Olof och Margareta Hultgren i Isåsa. Vid detta tillfälle kommer vi naturligtvis att prata bin och biodling. Det kommer också att bli en genomgång av kupvägen.

Södra Vätterbygdens Bf Brunstorpsträffar maj - augusti Föreningsbigården öppen varje ons 8/5 – 14/8 kl. 17- 19. Träffa den bigårdsansvarige, någon från styrelsen Alla medlemmar välkomna att hjälpa till med skötseln av kuporna i föreningsbigården. Olika teman – se program på vår hemsida www.svbiodlare.se. Skyddsutrustning, slöja och handskar finns att låna. Ta inte med någon egen utrustning!

Möjlighet att ta larver från föreningens samhällen. Fika till självkostnadspris. Bra tillfälle för dig som är "nybörjare" att träffa erfarna biodlare.

Södra Vätterbygdens Bf 8/5 Nosemakontroll Onsdag 8 maj kl. 17-19, i bigårdens stuga vid Brunstorp. Föreningsmedlemmar erbjuds att kontrollera förekomsten av nosema i sina bisamhällen. Ta med 30-40 bakkroppar av bin från varje samhälle.

Södra Vätterbygdens Bf Peter Karlsson, information om Jordbruksverkets nya regler för besiktning av bin, tors 9 maj kl 18. Plats: Linellsalen, Studieförbundet Vuxenskolan, Huskvarnavägen 40 Plats för frågor och diskussion. Vi inleder med fika.

Södra Vätterbygdens Bf studieresa till Västkusten Lördagen den 1 juni. Tavlebords honungsgård, Ida Alfredssons bigård, Herrljunga och biodlare Kent Starberg i Falköping samt ytterligare stopp. Lunch Trollebo Kvarn ingår. Ta med em-fika. Avfärd kl 7, Rosellplast, Solåsvägen 20, Jönköping. Reseledare Jan-Axel Lindeberg. Kostnad ca 600 kr i kontanter. Anmälan senast 20/5, Ingrid S: 070 292 40 26 eller svaling@hotmail.com

Örebro Bf gemensamt med Köpings Bf. Sommarmöte söndagen den 2 juni 2019, kl. 09.15 -15. Samling vid färjeläget Hampetorp. Program (prel): Guidning parningsstationen Vinön. Föreläsningar och diskussion om invintring och bihälsa på Hjälmargården, Läppe. Lunch på Hjälmargården kostar 110 kr, kaffe e.m. 50 kr. Anmälan till Git Welamsson, gits.post@gmail.com, 073-872 38 03.

Uppvidinge Bf Biodlarträff. Söndagar kl 13.00, se programmet.

Västernärkes Bf Onsdag 15 maj, kl 18:00. Upptaktskväll på Högan. Vårupptakt med tema bihälsa. Mer info se vår hemsida. Fika 20 kr.

Västernärkes Bf Lördag 4 maj kl 9:00. Arbetsdag vid föreningsgården Högan. Städning, snickring, mm. Fika!

Västernärkes Bf Tisdag 28 maj kl 18:00. Föreningsträff vid Högan. Mer info se vår hemsida. Fika 20 kr. !

Vikbolandets Bf, föreningsbigården i Björksätter, Kuddby öppen tisdagar kl 18 – 20 under tiden 7 maj till och med 27 augusti, utom den 18/6, se nedan. Vid regn inomhus.

Tisdagen den 18 juni klockan 18. Sommarmöte hos Håkan Westerdahl, Färjestaden. Ingen anmälan. Utlottning av drottningar.

Bussresa till Visingsö söndagen den 30 juni. Bland annat besök på drottningparningsplatsen vid Persgården. För mera information se vår hemsida <http://www.vikbolandets-biodlare.se/>

Örebro Bf Arbetsmöten och passning onsdagar kl 17-19 i Karlslund, 4 km väster om Örebro med början 8 maj. Kontaktpersoner: Hans-Olov Andersson 019-252108, Börje Gustafsson 0709-843955.

Dalslands södra Bf, onsdag 1 maj kl 15.00. Säsongsinvgivning i Föreningsbigården Stenshult. Våren i kupan och familjeaktiviteter.

Torsdag 30 maj, Kristi himmelsfärdsdag, Föreningsresa till LP:s biodling, Info kommer, anmälan till Ingegerd 0528 40625, senast 23maj.

Kristianstadsbygdens Bf, "Sommarfest", mån 3 juni, kl. 18. Obs! Inbjudan gäller, hela Din familj. Hemma hos Ingemar o Barbro Widén i Tollarp. Grillat kött, potatisgratäng och salla, kaffe/te och kaka.

100 k/vuxen, barn gratis. anmälan, senast 30 maj, till le.persson@telia.com alt. till mobilnr. 0722-33 70 06.

Meddela specialkost Mer info: kristianstadsbygdens.bf.se alt. biodlarna.se

DISTRIKT

Granndistrikt är välkomna

Östergötlands Biodlardistrikt Drottningodlingskurs 8 juni. I samv. m SV. Olika moment tas upp, såsom omlarvning, kassetter, odlings och parnings-samhällen. Start m kaffe kl. 8.30 på Järngården, Vretaskolan, slut ca kl 15. Pris 150kr. Lunch, fika ingår. Anm senast 10 maj till Pentti Mäkilä, propam48@hotmail.com, 011-141904, 070-3573209. Meddela specialkost el. allergi. Begränsat antal platser.

Skånes Biodlardistrikt Vårsmöte den 1:e juni, kl 10 i Höganäs. Vi kommer visa hur man bekämpar varroa på tre olika sätt. Drottningodling, olika tillvägagångssätt. Tips på att ta vara på vax. Biodling -mer än honung. Vi ser på produkter som man kan förstärka ekonomin med. Du som gör salvor, eller något annat som hör ihop med biodling - ta med din produkt. Samlingsplatsen är vid Höganäs flygplats, närmare vägbeskrivning på Skånedistriktets hemsida. Vi kommer att vara i ett naturområde. Tag med egen förtäring, ta med något att sitta på. Oöm klädsel efter väderlek. Ta med bidräktsutrustning så att du kan delta i aktiviteter. Ta tillfället i akt och låt hela familjen få vara med. Är det något du undrar över så kan du maila mig, lars.r@mail.com, eller sms: på 070 75 77 500.

Göteborgs- och Bohus läns Biodlardistrikt Vårsmöte mån 27 maj 18-21 på Ljungkile folkhögskola, Valdemar Svenssons väg 11, Ljungskile. Tema: Bi- och getingallergi, föreläsare Anna-Lena Bramstäng Björk, överläkare för allergimottagningen på NÄL. Fika till självkostnadspris. Anmälan senast 10 maj. Mer info: <https://goteborg-bohuslan.biodlarna.se/> eller tel. 0522-653333. I samarbete med SV

VI MINNS

Mauritz Lindroth
Vallentuna-Väsby Bf

Åke Johansson
Götene Bf

Eje Strandberg
Östra Härads Bf

Inge Petersson
Vilshults Bf



Lustgårdens biodling
tel 0708-17 55 90

Friska starka bin & sköna bikläder
ger glada biodlare

Christers aktuella tips finns på
www.lustgarden.biz



Buckfastdrottningar efter
stambokförda mödrar.

Oparade, friparade och stationsparade drottningar säljes från det bästa materialet ur Lunds biavelsklubbs välrenommerade verksamhet. Samtliga drottningmödrar har högsta värden på alla bedömningskriterier. Vi har 10 års erfarenhet inom biavel.

MARKNADEN

SÄLJES

www.alltombiodling.se
böcker, filmer, nyheter,
reportage om bin och biodling.

BI & BIODLINGSTILLBEHÖR

Smedgatan.1 Svedala
Öppet alla dagar i veckan
Ring oss mellan kl. 8.00-10.00 samma
dag ni tänker komma så att vi kan be-
stämna en tid som passar oss alla.
Se även vår hemsida för rabatter m.m.
www.bisvedala.se
0708-95 50 30 0708- 95 50 25

Biredskap Freddy Duwe, Värsta
Malmtorpsv. 19, 14771 Grödinge
070-5107054, info@freddyduwe.com
Öppettider se
www.freddyduwe.com

4 ramars slunga rea 3990:-

Kupvåg 2500:-
Elektronik till våg 1750:-
Trådhyllor 1500:-
Avtäckare - ny modell 195:-
Se info: www.argsomettbi.se - finns i
Asarum, Björn 070 3293262
mejl: argsomettbi@info.se

HLS lådor med 10 utbyggda rammar

eller mellanväggar. 200:- st
Nybys Bigårdar Roslagen
Dan Egerland, Tel 0176-232033

Rostfria tankar f. detta mjölk tankar

säljes. Två st. 400 l
1 200 kr / st. En 200 l 800 kr. Finns i
Kristianstadstrakten. Svar till:
sms 070 5581210 eller nisse@kdk.nu

Parningskupor & Trådade ½ Dadant

Oanv 25 kupor i trä 200 kr/st. Ramar
80st 12-pack 100kr/st. 0702286248

Nyttillverkade uppstaplingskupor

trä LN-format
Pris från 3.950 - för info och bilder
kontakta, Leif 070-587 28 95 *
leif@algutsberg.se

Drottningodlingskurs

för nybörjare i Hässleholm.
Kursledare är medlem i Lunds Bi-
velsklubb.
Mer info www.biodling.info

Locksigill. Flera sorter,
enkelt att beställa, snabb leverans.
www.honungsigillet.se

Begagnade bikupor och rammar, LN
och några svea. Örebro 070-5689340

Bitidningar kompl. fr.o.m. 1968-2018
Finns i Uppsala 070-3432724

Uppvidinge Biredskap, din lokala
Biredskap
www.Uppvidinge-Biredskap.se
Tfn 072 532 89 87

Nya och begagnade Nackalådor
säljes Halvdadant lågt pris.
Kjell 0511-34329

Veteranbiodlars blogg, foto, film
<https://www.eyvindjohansson.se>

BISAMHÄLLEN

**Buckfastdrottningar Öparade, fri-
parade.** oparade, puppor och några
avläggare med KDK- arv.
Jan Eklund Kristianstad 0703 542817
jb.eklund@telia.com

Bisamhällen Buckfast säljes
Örebro 0760669998

Bisamhällen LN och kupmaterial LN
och Svea
Tel: 0731-415651 Östergötland

Avläggare/Paketbin Buckfastbin
säljes, Lund/Hässleholm
www.biodling.info

Friska Carnica samhället, LN, med
el. utan kupor. V.Värmland
gotthard.pusch@gmail.com
0706748793

Buckfast smh F1 2017, 10-r LN el,
SVEA, Lev, from Apr-maj
Halland & NV-Skåne, 0736220412

Buckfast avläggare LN 10 rammar
säljes i maj efter besiktning
Pris 2200.- + moms
thomas.nolin@gmail.com eller
0706303135

Carnica Avläggare på LN
Drottningar odlade efter Carnica
gruppens avelsdrottningar.
Finns i Norrtälje Tel.079-337 67 66

Bisamhälle Buckfast 10 rammar LN
lev i Maj V.Småland 2000 kr+moms
0372-91121 Johnny

Avläggare på 10 ram. L.N. 1500:-
parade drottningar 400:- 0700932019

Buckfastbin, LN, avläggare 8 el
10 ram, 2000-2500kr + moms, lev.
maj, Thomas, 070-6761101 Tingsryd,
Kronoberg

Buckfast Lunds Biavels material.
Puppor, oparade och parade.
bidrottningar2019@gmail.com

20 LN sh/avl/paket tidig lev Emma-
boda. Lämna anbud! biinkop2019@gmail.com

Buckfastsamhällen 10 rammar LN
Lev i maj efter besiktning. 2000+moms
Lennart 0477-40060 (Småland).

Buckfastsamhällen LN, avläggare
2018, kan hämtas i Pukavik Blekinge.
2500 exkl moms, 070-3864820

Bidrott. Ligustika. Parade på
Visingsö parningsstation 070-
3220695
bengt.wagnstrom@telia.com

Avläggare Buckfast 10-r HLS, LN. Ef-
fektiva, lättjobbade produktionsbin.
Stornäs Bigård
Eskilstuna, 070-2277610

Buckfastsamhällen 10 ram LN lev i
maj efter besiktning. 2000 + moms
Gert Nyberg 0722255769 (Småland)

Friparade Buckfastdrottningar -19
efter utvalt mtrl i Lunds Biavelsklubb
575:- Avläggare 6 ram LN 2100:-
Priser inkl moms. thn.bisyssla@gmail.com

Buckfastsamhällen 10 ram LN.
Lev i Maj e besiktning. Småland
0723 131087 Bertil

Buckfastdrottningar säljes efter
testade mödrar, oparade eller parade
på rasparningsplats.
Egon Andersson 0708-789370 eller
egon@radabigardar.se.
www.radabigardar.se

Buckfastsamhällen på 10 langs.
ram. 2500kr/stc. Lev i maj eft. bes.
Tel: 054 530902, solstabi@tele2.se

Bisamhällen och utrustning till
salu, lådor, rammar, mm. Langstroth
3/4 och LN. Rasudin 0704684336
Mjölby.

Buckfast smh F1 2018, 10-r LN el,
SVEA, Lev, from Maj
Halland & NV-Skåne, 0736220412

Bisamhällen till salu. 019-omr. Be-
siktning i maj. 0700164667.

Bidrottningar Carnica F1. 400:-
inkl moms och frakt. 073-6226416,
Kenth-Inge.

SAMHÄLLEN

Från maj 1800:-+moms, drottningar från
juni friparade från danska kombinations-
avlade mödrar 350:+moms, avläggare tas
fram mot beställning från midsommar och
efter midsommar kan parade drottningar
hämtas i parningskupor 500+moms.
Beställes via bileif.vastervik@gmail.com

BUCKFAST - DR-FRIPARADE

450:- + PORTO FRAMTAGNA EFTER STATIONSPARA-
DE DR SOM ÄR TESTADE I BIGÅRDAR.
JAG SÄLJER UT HONUNGSKÄRL PLAST-PLÅT MED
KRAN 65-100 KG. GRÅGKUPOR-SVEA SADELTAK.
LÅGNORMAL UPPSTAP.
BARBRO-INGMAR WIDÉNS SKOGSBIGÅRD
044-311388

Biredskap, Jarbo Biodlarservice.
Besök vår webbshop eller vår butik och
se vad vi har att erbjuda. Tel.0290 70277
www.jarbobiodlarservice.se
info@jarbobiodlarservice.se

RAMLIST

LN, Norsk, o Svea OB 4:00, Borråd
4:50. Hoffman, LN 5:00, Langstroth 5:25.
Tillverkning av alla förekommande
biramar. Langstrothmaterial.
Frakt tillkommer. Tel 0223/13180



Av Biodlare För Biodlare



"Allt för din biodling"

LP:s Biodling AB



Katalogen 2019
finns att läsa på
vår hemsida



Vi finns på Facebook & Instagram
www.facebook.com/lpsbiodling
www.instagram.com/lpsbiodling

Öppettider butiken:
alla vardagar mellan 9-16

Anmäl dig till vårt nyhetsbrev på www.lpsbiodling.se för att ta del av nyheter och erbjudanden!

Besök vår webbshop: www.lpsbiodling.se



Följ oss på Facebook och Instagram

Sök på Biodlarna

BIODLARNAS KONTAKT

Sveriges Biodlars Riksförbund (SBR) är en politiskt, religiöst och etniskt obunden ideell organisation, som bygger på principen om frivilligt, individuellt medlemskap.

Biodlarna ska arbeta för att utveckla svensk biodling som näring och meningsfull fritidssysselsättning, sprida kunskap om biodling, honungens egenskaper och pollinerings betydelse.

FÖRBUNDSKANSLIET

Borgmästaregatan 26, 59634 Skänninge

Tel: 0142-482000

Öppet: må-to: 08.00-16.00, fre: 08.00-12.00. Lunchstängt 12.00 - 13.00.

Medlemsfrågor medlem@biodlarna.se

Adressändringar meddelas till

medlem@biodlarna.se alt. 0142-482000.

FÖRBUNDSCHEF

Jonas Eriksson, 0142-482001

E-post: jonas.eriksson@biodlarna.se

FÖRBUNDSADMINISTRATÖR (SJUK)

Maj-Britt Järnvall, 0142-482002

E-post: maj-britt.jarvall@biodlarna.se

VIK FÖRBUNDSADMINISTRATÖR

Ann-Sofie Alfsdotter, 0142-482009

E-post: ann-sofie.alfsdotter@biodlarna.se

EKONOMIANSVARIG

Anette Irebro, 0142-482003

E-post: anette.irebro@biodlarna.se

Bankgiro: 512-7113 (medlemsavgifter).
Bankgiro: 413-6149 (övriga betalningar).
Plusgiro: 86 85-0 (övriga betalningar).

UTBILDNINGSANSVARIG

Lennart Johansson, 0142-482010

E-post: lennart.johansson@biodlarna.se

BIHÄLSOKONSULENT

Preben Kristiansen, 070-8901732

E-post:

preben.kristiansen@jordbruksverket.se

REDAKTÖR

Mia Karlsvärd, mia.karlsvard@biodlarna.se

Borgmästaregatan 26, 596 34 Skänninge,
0142-482006

Prenumeration på BITIDNINGEN:

Tidningen är en medlemsförmån för medlemmar i Biodlarna. Du kan också prenumerera separat på Bitidningen. Du betalar då 500 kr för ett helår (inom Sverige).

Kontakta medlem@biodlarna.se vid intresse.

Artiklar och mötesnotiser till Bitidningen skickas till redaktörens adress. Författarna ansvarar för innehållet i sina artiklar, som ej behöver återge redaktionens eller förbundets mening. Ett år efter utgivning av den tryckta tidningen läggs denna ut på Biodlarnas hemsida biodlarna.se

Annonser till BITIDNINGEN:

Till Bitidningens redaktör. Se adresser och telefon och e-post härintill. Annonspriser se information här nedan.

Manusstopp den första i månaden, en månad före utgivningsdagen.

Är det något nummer av Bitidningen du inte fått? Kontakta Biodlarnas kansli, 0142-482000, medlem@biodlarna.se

Aktuella nr kan läsas via hemsidan.

Äldre BT kan laddas ner från hemsidan.

WEBBANSVARIG

Mia Karlsvärd, 0142-482006

E-post: mia.karlsvard@biodlarna.se

MODERATOR SBR:S FORUM

Bo Malmsten Tel 070-616 90 93

bo.malmsten@biodlarna.se

Webbplats: www.biodlarna.se

BIODLARNAS BIBLIOTEK

Ultunabiblioteket, SLU, Box 7071,
75007 UPPSALA. Tel vx 018-671000.

Låneböcker beställs genom ditt lokala bibliotek.

FÖRBUNDSSTYRELSE

Förbundsordförande

Monica Selling,
Dale Prästgård 305, 47492 Ellös.
Tel 0142-48 20 08, 073-8458515
monica.selling@biodlarna.se

Vice förbundsordförande

Ingmar Wahlström,
Östra Karsbo 502, 37045 Fågelmara.
Tel 070-9929330.
ingmar.wahlstrom@biodlarna.se

Styrelseledamot: Ann Elgemark,
Öströms väg 14, 66450 Vålberg.
Tel 0706-018 870.
ann.elgemark@biodlarna.se

Styrelseledamot: Nils Kristian Reppen,
Esplanadgatan 22, 28138 Hässleholm.
Tel 0721-876 963
nils.reppen@biodlarna.se

Styrelseledamot: Leo De Geer,
Krunegårdsvägen 123-14, 291 69 Fjälkinge.
Tel 0705-915 987
leo.degeer@biodlarna.se

Styrelseledamot: Pierre Atterling,
Kyrkofjäll 7, 47192 Klövedal. Tel 0706526346
pierre.atterling@biodlarna.se

Styrelseledamot: Vivianne Boman,
Altuna-Frösunda 22, 74971 Fjärdhundra.
Tel 0732-151 701
vivianne.boman@biodlarna.se

Styrelseledamot: Björn Dahlbäck,
Krögarvägen 8, 33153 Värnamo.
Tel 0760-35 66 46
bjorn.dahlback@biodlarna.se

Styrelseledamot: Therese Ekebratt,
Härbrevvägen 27, 89151 Örnsköldsvik.
Tel 070-828 03 59
therese.ekebratt@biodlarna.se

Omslagsbilden:



Maskros, uppskattad av bin.

Foto:

Kjell Andersson,
Söderköpings Bf

ANNONSERA

KOMMERSIELLA ANNONSER

Ta kontakt med Bitidningens redaktion. mia.karlsvard@biodlarna.se
Tel 0142-482006.

• Uppslag två sidor utfallande	440 x 295	26 250 kr
• Hellsida	225 x 295	16 125 kr
• Sista sidan (1/1 special)	215 x 238	18 750 kr
• Halvsida stående (1/2)	94 x 256	9 250 kr
• Halvsida liggande (1/2)	192 x 126	9 250 kr
• Kvartssida stående (1/4)	94 x 126	6 250 kr
• Kvartssida liggande (1/4)	192 x 61	6 250 kr
• Åttondelssida (1/8)	94 x 61	2 125 kr
• Mini	57 x 25	400 kr

Rabatter. 3 på varandra följande identiska annonser ger 10% rabatt. 6 på varandra följande ger 25%.

Annonsmaterialet lämnas som tryckfärdig pdf.

Publicering. Inskickad annons publiceras i nästkommande nummer med hänsyn taget till datum för manusstopp.

RADANNONSER

Radannonser placeras löpade efter varandra och tillsammans i slutet av tidningen under huvudrubriken "Marknadsplatsen". De samlas under ämnesrubriker. Inga bilder tas in här.

Utseende. Minimistorleken på en radannons är 2 rader/50 kr. De första 1-3 orden i annonsen blir i fetare stil. Det normala avståndet mellan två annonser är en blankrad.

Betalning. Radannonser faktureras. Pris: 25,-/rad. På radannonser ges ingen mängdrabatt.

Gratis. Två radannonser/år i efterkommande nummer är gratis.

Högst 3 rader/ annons

Annonsmaterial. Gratisannonser mejlas eller skickas med post till redaktören. Var noga med att ange dina kontaktuppgifter.

Publicering. Inskickad annons publiceras i nästkommande nummer med hänsyn taget till datum för manusstopp.

Posttidning B — Bitidningen

Tryckort: Kalmar

Obeställbar tidning återsändes till Biodlarnas kansli, Borgmästaregatan 26, 596 34 Skänninge.

Dit anmäls även adressändringar.

Begränsad eftersändning.

Vid definitiv eftersändning återsänds försändelsen med den nya adressen angiven på tidningens framsida, dvs ej på adressidan.

BIBUTIKEN

SE MER VAROR PÅ BIODLARNA.SE

Beställ på www.biodlarna.se eller ring Biodlarna direkt på telefon 0142-482000. • Alla priser exklusive frakt.

• Faktura bifogas med beställningen. Vi reserverar oss för eventuell slutförsäljning.



Datumstämpel

Art nr 09210

75:-

Pris exkl frakt

Ordinarie pris: 110:- exkl frakt

Boken om biavel

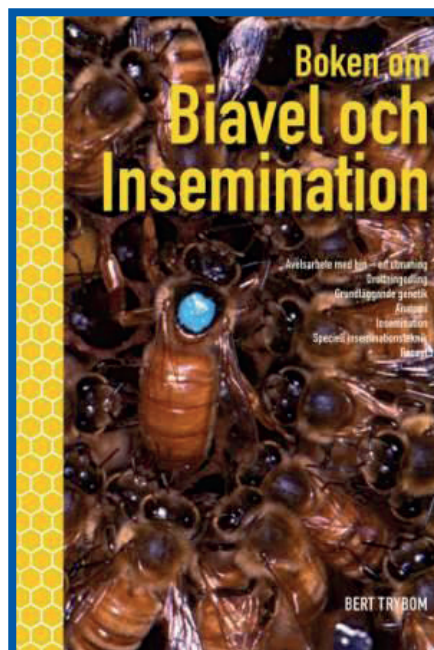
Art nr 91010

285:-

Pris exkl frakt

Ordinarie pris: 340:- exkl frakt

Boken har sin tyngdpunkt i biavelns teori och praktik samt i konsten att inseminera.



Broschyrer för medlemsvärvning

Alla föreningar och distrikt har möjlighet att beställa broschyrer för medlemsvärvning under 2019, utan någon kostnad.

Ni kan beställa följande paket:

- 60 st Värvarfoldrar – Bli biodlare
- 60 st Nyfiken på bin
- 20 st Honungsbin och biodling

Skicka din beställning till info@biodlarna.se eller ring 0142- 48 20 09 – Ann-Sofie Alfsdotter

I samband med detta ber vi er kassera gamla broschyrer med felaktig information.

(felaktiga adresser och felaktig info om medlemsavgifter etc).

